



# ELÄKETURVAKESKUS

KALEVANKATU 6 - 00100 HELSINKI 10  
Puhelin (vaihte) 642511 Postisiirto 120811-5  
Liikepankit Osuuspankit Säästöpankit tili 5041-6

Yleiskirje n:o 16/71

18.6.1971

Työeläkelaitoksille

Asia: Työeläkelakien muutokset

Työeläkelaitoksille on yleiskirjeen n:o 10/71 liitteenä lähetytty hallituksen esitys mm. työeläkelakien muutoksiksi ja yleiskirjeen n:o 11/71 liitteenä hallituksen esitys eräiksi muutoksiksi MYEL:iin, jotka molemmat esitykset Eduskunta on hyväksynyt. Lakien muuttumisen johdosta asetuksiin on tehty tarvittavat tarkistukset, joiden sisältö ilmenee oheisista liitteistä. Lait tulevat eräitä jäljempänä mainittavia MYEL:n muutoksia lukuun ottamatta voimaan heinäkuun 1 päivänä 1971.

## 1. LAKIEN SOVELTAMISPIIRIÄ KOSKEVAT LAAJENNUKSET

Odotusaika TEL:ssa lyhenee yhteen kuukauteen

TEL 1 §:ssä säädetty odotusaika on muutettu yhdeksi kuukaudeksi. Uutta säännöstä sovelletaan työsuhteeseen, joka jatkuu tai alkaa lainmuutoksen voimaan tultua. Jos työsuhteeseen kuitenkin päättyy kuluvan vuoden heinäkuussa, sen on täytynyt kestää kaikkiaan vähintään neljä kuukautta tullakseen TEL:n soveltamispiiriin.

TEA 6 §:ssä on erityissäännös ajanjaksojen pituuksien laskemisesta. Sen mukaan työsuhteen katsotaan aina jatkuneen kuukauden, jos se on jatkunut kokonaisen kalenterikuukauden tai kuukauden 1 päivästä sen 30 päivään taikka helmikuussa kuukauden alusta 28 päivään. Muussa tapauksessa kuukauden jatkumisaikaa koskeva vaatimus on täytetty, jos työsuhteeseen päättyy alkamiskuukautta seuraavan kuukauden sellaisena päivänä, joka on järjestysluvultaan enintään yhtä numeroa pienempi kuin alkamispäivä. Tämä pitää paikkansa silloinkin, kun työsuhteeseen tosiasiallisesti ei ole jatkunut 30 päivää. Jos esim. työsuhteeseen on alkanut hel-

mikuun 15 päivänä ja päättynyt seuraavan maaliskuun 14 päivänä, sen katsotaan TEA 6 §:n mukaan jatkuneen yhden kuukauden.

#### TEA 1 §:n säännökset työansioista

Odotusajan lyheneminen pakottaa muuttamaan myös niitä säännöksiä, jotka koskevat TEL 1 §:n 1 momentin 2 kohdassa tarkoitetun työansion määrittelyä. TEL:n soveltaminen jää riippumaan työansion suuruudesta silloin kun säännöllinen viikottainen työaika ei ole vähintään 20 tuntia. Työansion määrittelyn perustaksi otetaan tällöin kuukauden pituinen ajanjakso työsuhteen alusta. Jos työansio nouse tänä aikana TEL 1 §:n 1 momentin 2 kohdassa tarkoitettuun rajamäärään, työsuhte kuuluu lain piiriin alusta alkaen. Jollei työansio nouse rajamäärään, työsuhte pysyy TEL:n ulkopuolella kunnes työansiot jonkin kalenterikuukauden aikana ylittävät rajamäärän, jolloin työsuhte kalenterikuukauden alusta lukien tulee TEL:n piiriin. Työsuhte kuuluu tämän jälkeen lain piiriin, kunnes työnantajan ilmoituksen johdosta tulee selvitettyksi, että työansio ainakin viimeksi kuluneen kalenterikuukauden aikana ennen ilmoituksen tekemistä on alittanut rajamäärän. Uudet säännökset eivät enää edellytä, että työsuhteen kuuluminen TEL:n piiriin tarkistettaisiin kalenterivuositain.

Edellä esitettyä menettelyä käytetään tutkittaessa kuuluuko työsuhte lain soveltamispiiriin. Eläkkeen perusteena oleva palkka sitä vastoin määritellään tosiasiallisen ansion perusteella.

Odotusajan lyheneminen edellyttää luonnollisesti, että järjestelmän tietoliikettä pyritään mahdollisuuksien mukaan nopeuttamaan. TEA 3 §:ää, jossa säädetään työnantajan ja eläkelaitosten ilmoittamisvelvollisuudesta, ei kuitenkaan ole katsottu aiheelliseksi muuttaa.

Uutta TEA 1 §:ää sovelletaan 1.7.1971 voimassa oleviin tai sen jälkeen alkaviin työsuhteisiin. Uusien säännösten mukaan työsuhteen voidaan ilmoittaa siirtyneen TEL:n ulkopuolelle aikaisintaan elokuussa 1971.

#### 18 vuoden alaikäraja poistettu

Lainmuutoksilla on sekä TEL:sta että LEL:sta poistettu 18 vuoden alaikäraja. Muutos ei koske vanhuuseläkkeen karttumisen alkamiseen liittyvää 23 vuoden ikärajaa, vaan tämä säilyy ennallaan. Muualla

lainsäädännössä on kieltoja lasten ja nuorten henkilöiden pitämisestä työssä. Jos työnantaja määräyksiä rikkoen kuitenkin ottaa työhön tällaisen henkilön, ei hän työntekijän ikään vedoten voi vapautua vakuuttamisvelvollisuudestaan. Alaikärajan poistaminen koskee työsuhteita, jotka ovat voimassa 30.6.1971 jälkeen.

#### Odotusaika ja alaikäraja yrittäjäeläkelaeissa

MYEL:ssa ja YEL:ssa on edellä esitetystä poiketen katsottu perustelluksi säilyttää odotusaika neljänä kuukautena. Myös on säilytetty säännös siitä, että yrittäjä tulee eläketurvan piiriin vasta 18 vuotta täytettyään. Siitä huolimatta, että mainitut työsuhteen kesto ja alaikäraja koskevat säännökset TEL:ssa ja LEL:ssa ovat muuttuneet, ei alle 18 vuotiasta maatalousyrittäjää, joka työskentelee viljelmällä perheenjäsenen ominaisuudessa, voida vakuuttaa työntekijöitä koskevien eläkelakien mukaan, vaan hänen eläketurvansa on järjestettävä edellytysten täytyttyä MYEL:n mukaisesti. Sama koskee perheenjäsentä, jonka työskentely kestää alle neljä kuukautta.

## 2. ELÄKKEEN LASKEMISPERUSTEITA KOSKEVAT MUUTOKSET

### Täysitehoisen työkyvyttömyyseläkkeen saamisen edellytykset

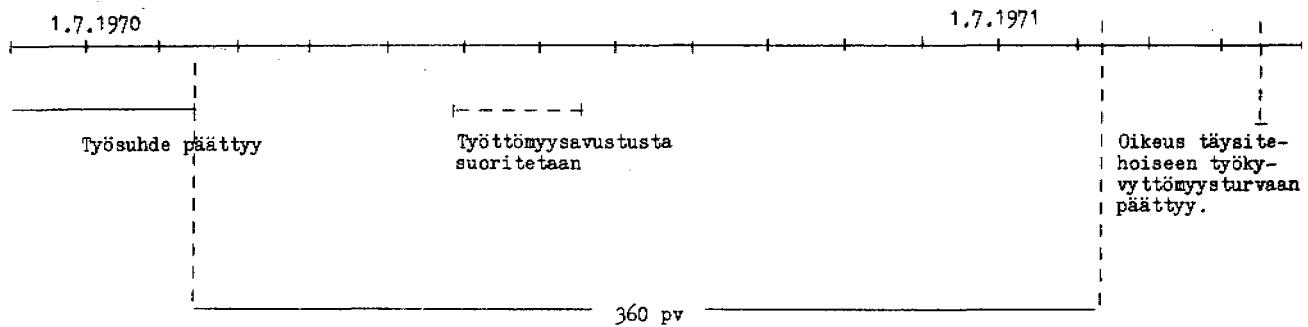
Nykyisen TEL 6 §:n 3 momentin mukaan ns. tuleva palvelusai-ka voidaan ottaa huomioon eläkettä määrättäessä, jos työkyvyttömyys alkaa ennen kuin vuosi on kulunut työsuhteen päättymisestä. Oikeus täysitehoiseen työkyvyttömyysturvaan voi olla voimassa kauemminkin kuin vuoden pituisen ajan. Tämä tulee kysymykseen silloin, kun työntekijän ilmoituksen johdosta selvitetään, että hän on saanut työttömyysavustusta työttömyyskassalta.

### Työttömyysavustuspäivien merkitys

TEL 6 §:n 3 momentin säännöksiä on muutettu kahdessa suhteessa. Uuden säännöksen mukaan eläkelaitos oma-aloitteisesti ottaa huomioon työttömyysavustuspäivät. Eläkehakemuksessa on tätä varten erityinen kysymys. Työttömyysavustuksen saamisen merkitys täysitehoisen työkyvyttömyysturvan jatkumisen kannalta ilmenee seuraavasta esi-

merkistä:

Työntekijän viimeinen työsuhde on päättynyt 15.8.1970. Työntekijä on tämän jälkeen saanut työttömyysavustusta työttömyyskasalta 50 päivältä. Oikeus täysitehoiseen työkyvyttömyysturvaan on tämän vuoksi voimassa vielä 50 päivää 15.8.1971 jälkeenkin, eli 5.10.1971 saakka



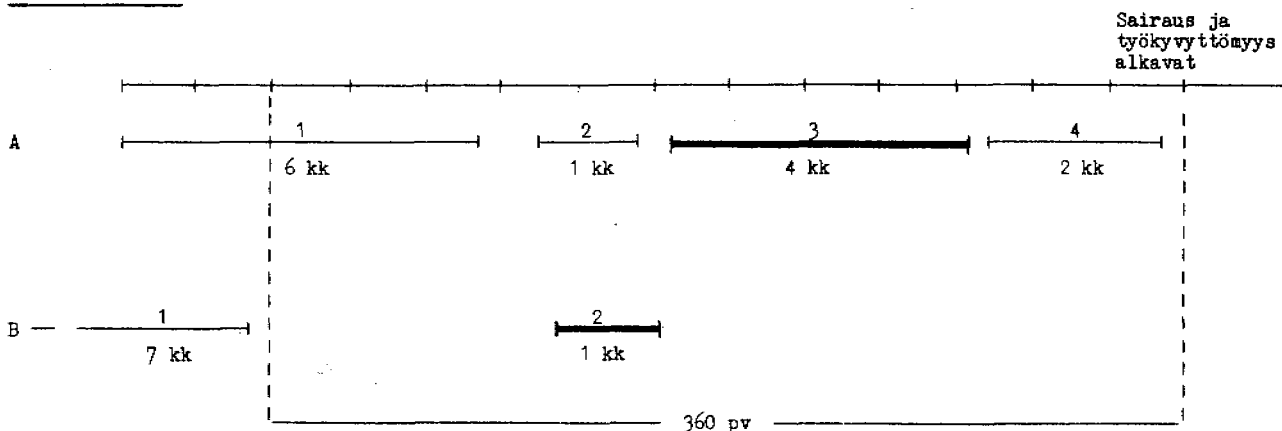
On huomattava, että vain työttömyysavustuksen saaminen jatkaa täysitehoisen työkyvyttömyysturvan voimassaoloa. Sitä vastoin työttömyyskorvauksesta annetun lain mukaisella työttömyyskorvauksella ei ole tässä suhteessa merkitystä.

Mihin työsuhteeseen tuleva palvelusaika liittyy

Toinen TEL 6 §:n 3 momenttiin tehty muutos koskee tapauksia, joissa työntekijä on vuoden (= 360 sellaisen päivän, joilta ei ole suoritettu työttömyysavustusta) aikana ennen työkyvyttömyyden alkamista ollut useassa työsuhteessa. Tällöin joudutaan ratkaisemaan, minkä työsuhteen perusteella tuleva palvelusaika lasketaan eläkkeeseen oikeuttavaksi. Tätä kysymystä ratkaistaessa on kiinnitettävä huomiota myös TEL 6 §:n 5 momentin ja LEL 7 §:n säännöksiin.

Sääntönä on, että tuleva palvelusaika liitetään viimeiseen vähintään neljä kuukautta jatkuneeseen työsuhteeseen tai yrittäjätoimintaan. Jos työntekijä ei ole vuoden aikana ennen työkyvyttömyyden alkamista ollut yhdessäkään vähintään neljä kuukautta jatkuneessa työsuhteessa eikä ole harjoittanut MYEL:n tai YEL:n mukaista yrittäjätoimintaa, tuleva palvelusaika voi liittyä neljää kuukautta lyhyempäänkin työsuhteeseen.

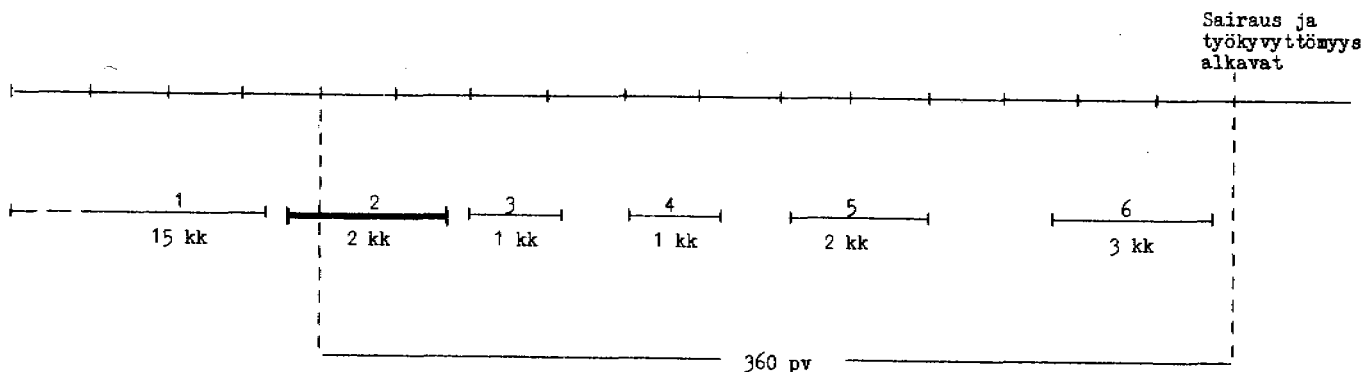
Esimerkki



Tapauksessa A tuleva palvelusaika liittyy jaksoon 3.  
Tapauksessa B tuleva palvelusaika liittyy jaksoon 2.

TEL 6 §:n 3 momenttia muutettaessa on katsottu, että tuleva palvelusaika voisi vain poikkeustapauksissa liittyä aivan lyhyeen työsuhteeseen. Näin sen vuoksi, että lyhyessä työsuhteessa saattaa palkka sattumanvaraisesti poiketa varsin tuntuvastikin työntekijän vakiintuneesta ansiotasosta. Niissä tapauksissa, joissa tuleva palvelusaika joudutaan liittämään alle neljä kuukautta jatkuneeseen työsuhteeseen, valitaan vuoden pituiselta ajalta ennen työkyvyttömyyden alkamista näistä lyhyistä työsuhteista ensimmäinen. On katsottu, että aikaisemmassa työsuhteessa työntekijän lähestyvä työkyvyttömyys on todennäköisesti vähiten päässyt vaikuttamaan työntekijän palkan määrään.

Esimerkki



Tuleva palvelusaika liittyy jaksoon 2.

Myös jaksot 3-6 otetaan huomioon eläkkeen suuruutta laskettaessa, mutta niiden perusteella tulee vain jakson kestoajaa vastaava eläke.

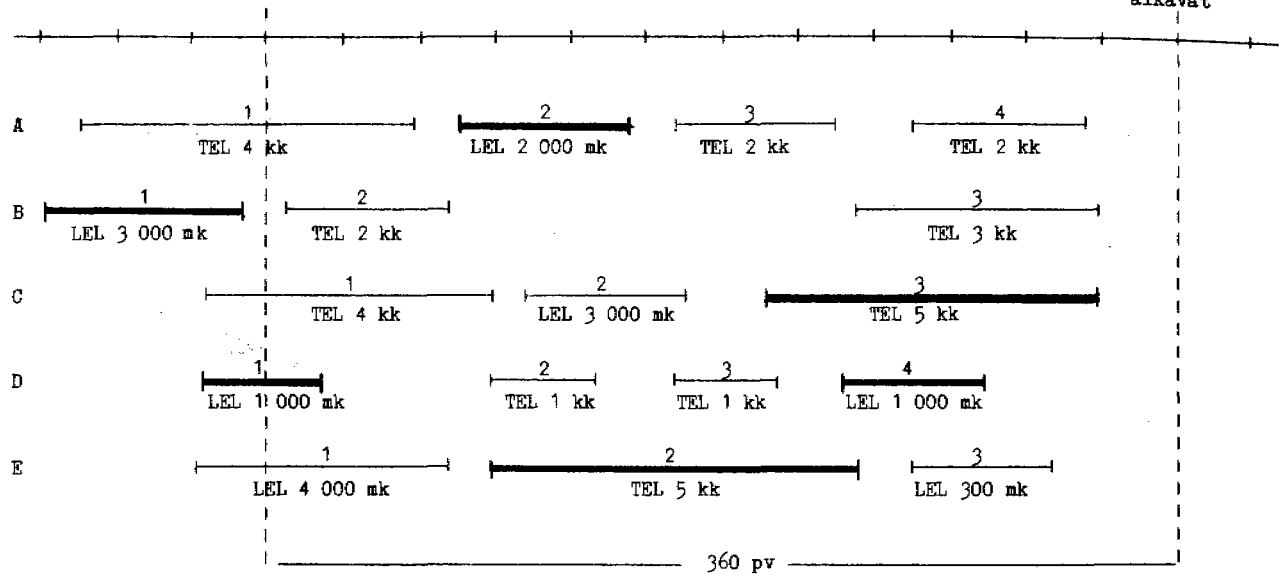
Edellä on esitetty tapauksia, joissa työntekijä on ollut useassa TEL:n alaisessa työsuhteessa. Esimerkit sopivat sellaisinaan myös tapauksiin, joissa on kysymys MYEL- tai YEL-yrittäjästä tai VEL:n, KVTEL:n yms. työeläkelain alaisista työ- tai virkasuhteista. Sitä vastoin on syytä tarkastella erikseen tapauksia, joissa työntekijä on välillä ollut LEL:n piiriin kuuluvassa työsuhteessa.

#### LEL-työsuhteiden huomioon ottaminen

Jos työntekijä vähintään neljä kuukautta jatkuneen TEL-työsuhteen päättymisen jälkeen ansaitsee LEL-töissä LEL 7 §:n 1 momentissa tarkoitetun rajamäärän (vuonna 1971 1.728 mk; maatalousyrittäjillä 432 mk), oikeus TEL-työsuhteen perusteella täysitehoiseen työkyvyttömyysturvaan päättyy. Vastaavasti työntekijä ei saavuta oikeutta täysitehoiseen työkyvyttömyysturvaan alle neljä kuukautta jatkuneen TEL-työsuhteen perusteella, jos hänellä on LEL:n mukaan oikeus tulevan palkan huomioon ottavaan eläkkeeseen. Lisäksi on huomattava, että työntekijän tulee ansaita LEL 7 §:n 1 momentissa tarkoitettu rajamäärä ennen työkyvyttömyyden pääasiallisena syynä olevan sairauden saamista.

LEL-työsuhteiden huomioon ottamista selvitetään seuraavissa esimerkeissä:

Sairaus ja  
työkyvyttömyys  
alkavat



Tapauksessa A työntekijä saa LEL-työsuhteesta täysitehoisen työkyvyttömyyseläkkeen.

Samoin tapauksessa B, koska LEL-rajamäärä ansaittu puolentoista vuoden aikana ennen sairastumista.

Tapauksessa C tuleva palvelusaika liittyy TEL-työsuhteeseen 3.

Tapauksessa D työntekijä saa LEL:n mukaan täysitehoisen työkyvyttömyyseläkkeen, sillä hän on työsuhteissa 1 ja 4 yhteensä ansainnut rajamäärän.

Tapauksessa E tuleva palvelusaika liittyy TEL-työsuhteeseen 2, koska työsuhde on jatkunut neljä kuukautta eikä työntekijä ole sen päätyttyä ansainnut LEL-rajamäärää.

Täysitehoinen työkyvyttömyysturva kahden tai useamman työsuhteen perusteella

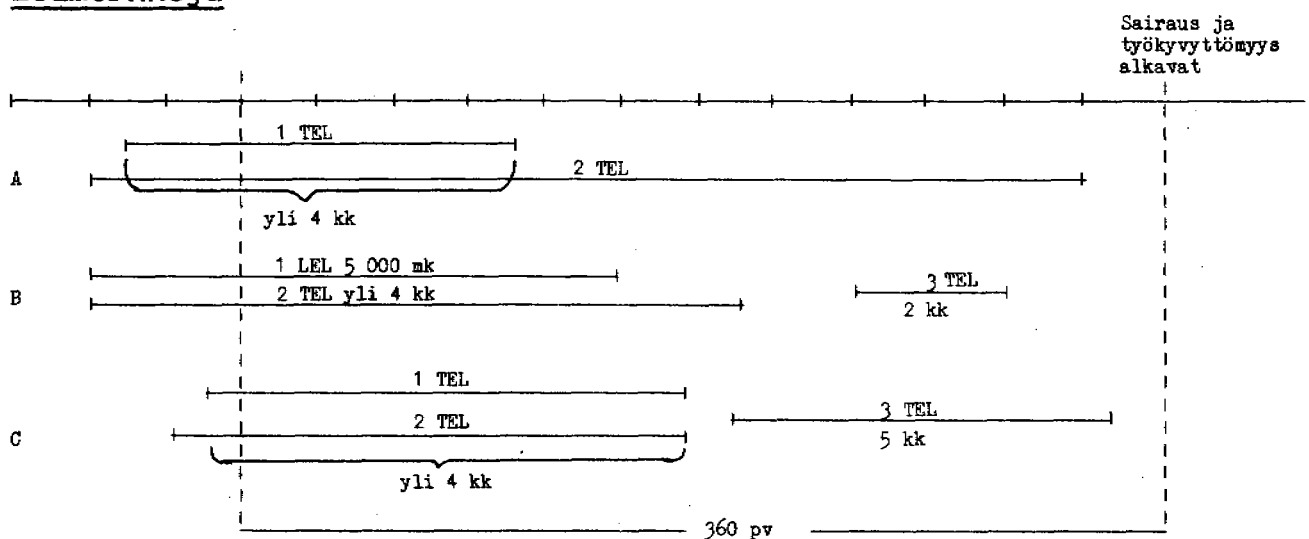
Työntekijällä voi eräissä tapauksissa olla oikeus saada tuleva palvelusaika hyväkseen kahden tai useamman työsuhteen tai yrittäjänäolojakson perusteella. TEL 6 §:n 3 ja 5 momentin mukaan tällainen tilanne tulee kysymykseen, kun työntekijä on samanaikaisesti vähintään neljä kuukautta kahdessa työsuhteessa tai samanaikaisesti harjoittaa yrittäjätoimintaa. Jos sitä vastoin rinnakkaisista työsuhteista toinen jatkuu vain alle neljä kuukautta tai jos työsuhteet ovat samanaikaisesti voimassa neljää kuukautta lyhyemmän ajan, tulevaa palvelusaikaa ei voida liittää molempiin työsuhteisiin.

TEL:n täysitehoisen työkyvyttömyyseläkkeen ohella työntekijä saa LEL:n mukaan laskea hyväkseen LEL:n tulevan palkan, jos

hän on TEL-työsuhteen kestäessä ennen sairastumistaan ansainnut LEL-toi-  
sissä tämän lain edellyttämän rajamäärän.

Kahden tai useamman työsuhteen perusteella saavutettu oikeus täysitehoiseen työkyvyttömyysturvaan päättyy, kun vuosi on kulunut työsuhteen päättymisestä. Niin ikään oikeus päättyy aikaisemmin, jos työntekijä uuden vähintään neljä kuukautta jatkuneen työsuhteen, LEL-  
rajamäärän ansaitsemisen taikka yrittäjätoiminnan perusteella saavut-  
taa oikeuden täysitehoiseen työkyvyttömyyseläkkeeseen.

### Esimerkkejä



Tapauksessa A tuleva palvelusaika liittyy työsuhteisiin 1 ja 2

Tapauksessa B annetaan täysitehoinen työkyvyttömyyseläke sekä LEL:n nojalla että työsuhteesta 2

Tapauksessa C tuleva palvelusaika liittyy työsuhteeseen 3

### Perhe-eläkkeen ja työttömyyseläkkeen määrääminen

Edellä on selostettu tulevan palvelusajan laskemista työkyvyttömyyseläkettä määrättäessä. Myös perhe-eläkkeen ja työttömyyseläkkeen suuruutta laskettaessa oikeus tulevan palvelusajan huomioon ottavaan eläkkeeseen määräytyy samojen sääntöjen mukaan.

### Tulevan ajan palkka LEL:ssä

LEL-työkyvyttömyyseläkettä määrättäessä tulevan ajan palkka otetaan huomioon, jos työntekijä on ennen sairastumistaan ansainnut



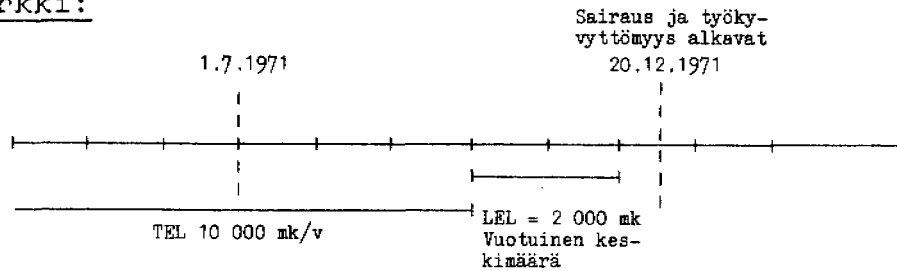
LEL:n alaisissa töissä vähintään 800 mk (vuoden 1971 tasossa 1 728 mk) 540 sellaisen päivän aikana, jolta hän ei ole saanut työttömyysavustusta työttömyyskassalta. Nuorena ansaitut LEL-palkat saattavat vaikuttaa alentavasti eläkkeen määrään. Tämän välttämiseksi otetaan LEL 7 §:n 1 momentin mukaan ennen 23 vuoden iän täyttämistä ansaitut palkat huomioon vain, jos ne on ansaittu sinä kalenterivuotena, jona työkyvyttömyyden pääasiallisena syynä oleva sairaus, vika tai vamma on saatu, tai kolmena sitä välittömästi edeltäneenä kalenterivuotena. Sikäli kuin ennen 18 vuoden iän täyttämistä ansaitut palkat luetaan mukaan työkyvyttömyyseläkettä määrättäessä, ne otetaan huomioon 1.1.1971 lukien.

Ne tapaukset, joissa LEL-ansiot otetaan huomioon vasta 23 vuoden iän täyttämisen jälkeiseltä ajalta, ovat olleet aiheena LEA 6 §:n 1 momentin muuttamiseen. Uusien säännösten mukaan siitä vakuutusvuodesta, jonka aikana henkilö on täyttänyt 23 vuotta, otetaan huomioon vain se osa, jona vakuutettu on täyttänyt sanotun iän.

LEL-ansion korvaaminen TEL-palkalla tai yrittäjäeläkelakien mukaisella työtulolla

Jos aikaisemmin TEL:n, MYEL:n tai YEL:n piiriin kuulunut henkilö on välittömästi ennen työkyvyttömäksi tuloaan ansainnut LEL 7 §:n 1 momentissa edellytetyn rajamäärän, tämä saattaa eräissä tapauksissa vaikuttaa epäedullisesti työkyvyttömyyseläkkeen määrään. Näin on erityisesti silloin, kun LEL-työsuhde on jäänyt lyhyeksi ja työntekijä on ehkä ansainnut vain hieman yli rajamäärän. Rajamäärän ansaitseminen estää silloin TEL 6 §:n 5 momentin säännösten mukaan tulevan palvelusajan liittämisen aikaisempaan työsuhteeseen tai yrittäjätoimintaan, vaikka sen päättymisestä ei vielä olekaan kulunut vuotta. Jos työtulo vuosituloksi muutettuna on aikaisemmassa työsuhteessa tai yrittäjätoiminnassa ollut korkeampi, uusi LEL 7 §:n 5 momentti antaa mahdollisuuden korvata LEL-tulo sanotulla aikaisemalla työtulolla.

Esimerkki:



Esimerkissä korvataan LEL-ansio vuosituloksi muunnetulla TEL-palkalla. Eläke on muutoin normaali LEL-eläke, jonka myöntämisestä työeläkekassa päättää ja josta se on vastuussa. Erona tavalliseen LEL-työkyvyttömyyseläkkeeseen on vain se, että sinä palkkana, jonka työntekijä olisi ansainnut eläkeikään mennessä, on työntekijän keskimääräisen LEL-ansion asemesta käytetty hänen TEL-palkkaansa.

Uutta säännöstä sovelletaan eläkkeisiin, jotka perustuvat lainmuutoksen voimaan tultua sattuneisiin eläketapahtumiin.

Yrittäjän ennen 23 ikävuotta saamat työtulot

Jos yrittäjälle on vahvistettu työtuloa 23 vuoden iän täyttämisen jälkeiseltä ajalta, tätä ikää edeltäneet työtulot ja vastaava aika jätetään ottamatta huomioon eläkkeen perusteena olevaa työtuloa määrättäessä. Tässäkin on pyritty lieventämään sitä alentavaa vaikutusta, joka aivan nuorena ansaituilla tuloilla yleensä on eläkkeen määrään. Uutta säännöstä sovelletaan yrittäjäjaksoihin, jotka ovat päättyneet 1.7.1971 tai myöhemmin.

### 3. LAPSIKOROTUS

Saamisen edellytykset

Vanhuus- ja työkyvyttömyyseläkkeen sekä jäljempänä mainittavan uuden eläke-etuuden, työttömyyseläkkeen, saaja on oikeutettu saamaan eläkkeeseensä lapsikorotuksen, jos hänellä tai hänen puolisoillaan on perhe-eläkkeeseen oikeutettu alle 18-vuotias lapsi. Mainittu 18 vuoden ikäraja on ehdoton sikäli, että tämän iän ylittävä lapsi ei enää oikeuta lapsikorotukseen, vaikka hän olisi työkyvytön. Laki ei aseta edellytykseksi, että lapsi on eläkkeensaajan tai hänen puolison-

sa huollossa. Jos molemmat vanhemmat saavat jotakin edellä mainituista eläkkeistä, lapsikorotus suoritetaan kummankin eläkkeeseen. Lapsikorotusta koskevat lisäykset on tehty sekä työntekijöitä että yrittäjiä koskeviin eläkelakeihin.

#### Korotuksen määrä

Lapsikorotus on yhdestä lapsesta 20 % ja kahdesta tai useammasta lapsesta 40 % eläkkeen määrästä. Korotus ei ole mikään lapselle maksettava erillinen osa eläkkeestä, vaan se kuuluu eläkkeensaajalle niin kuin muukin eläke.

Perhe-eläkettä määrättäessä ei edunjättäjän eläkkeestä oteta huomioon siinä mahdollisesti ollutta lapsikorotusta.

#### Lapsikorotuksen myöntäminen ja maksaminen

Lainmuutosten voimaantulon jälkeen myönnettäviin eläkkeisiin sisällytetään lapsikorotus ilman erillistä hakemusta. Sitä vastoin lapsikorotuksen myöntäminen aikaisempaan eläkkeeseen edellyttää, että korotusta on haettu. Säännös merkitsee sitä, ettei eläkelaitos ole velvollinen omasta aloitteestaan tutkimaan eläkkeensaajan oikeutta lapsikorotukseen. Sitä vastoin se ei estä eläkelaitosta hakemusta myöntämästä lapsikorotusta silloin, kun eläkelaitoksella on siihen tarvittavat tiedot.

Myöhemminkin, kun eläkkeensaajalle syntyy lapsikorotukseen oikeuttava lapsi, on korotusta haettava erikseen. Lapsikorotuksen hakemista varten ei ole laadittu erityistä lomaketta, vaan hakemuksen voi tehdä kirjallisesti vapaamuotoisena. Tärkeää on, että hakemukseen liitetään lasta koskeva virkatodistus.

Kun eläkkeeseen myönnetään lapsikorotus, on samalla eläkkeiden yhteensovitus toimitettava uudelleen. Tämän johdosta saattaa maksettavan eläkkeen määrä pienentyä. Jos lapsikorotuksen myöntämisen seurauksena olisi eläkkeen määrän pienentyminen, on eläkkeensaajalle syytä tarjota tilaisuus lapsikorotusta koskevan hakemuksensa peruuttamiseen.

Kun lapsikorotus myönnetään takautuvalta ajalta, saattaa sairausvakuutuksen regressisäännöksestä johtua, että korotus on suoritettava sairausvakuutusrahastolle. Yleiskirjeessä n:o 14/71 on an-

nettu ohjeet siitä, miten tietoliike lain voimaantulovaiheessa hoideaan.

Lapsikorotuksen myöntämisestä ja sen määrän muuttamisesta eläkelaitoksen on annettava valitusosoituksella varustettu päätös. Sama koskee lapsikorotuksen lakkauttamista, jos yhteensovitus sen johdosta muuttuu.

#### Yhteensovitussäännökset lapsikorotuksen yhteydessä

Yhteensovitettaessa eläkettä, johon sisältyy lapsikorotus, uusien säännösten mukaan yhteensovitusraja nousee 66 %:iin ja kansaneläkkeestä otetaan huomioon ainoastaan perusosa. Muutetuista yhteensovitussäännöksistä johtuu, että eläke lapsikorotuksen yhteydessä saattaa itse asiassa nousta enemmän kuin mitä korotukseen oikeuttavien lasten lukumäärä edellyttää. Kun korotukseen oikeuttavien lasten lukumäärässä tapahtuu muutoksia, suoritetaan eläkkeen tarkistus ja uusi yhteensovitus muutosta seuraavan maksukauden alusta.

#### 4. TYÖTTÖMYYSELÄKE

##### Saamisen edellytykset

Uuden TEL 4 c §:n mukaan 60 vuotta täyttäneellä työntekijällä on oikeus saada työttömyyseläkettä, jos hän työvoimaviranomaisen antamalla todistuksella osoittaa, että hän 52 viimeksi kuluneen kalenteriviikon aikana on saanut valtakunnallisista työttömyyskassoista annetun lain mukaista päiväavustusta tai työttömyyskorvauksesta annetun lain mukaista työttömyyskorvausta yhteensä vähintään 200 päivältä. Lisäksi todistuksen tulee sisältää selvitys siitä, että työntekijälle ei voida osoittaa työtä, jonka vastaanottamisesta hän ei voi kieltäytyä menettämättä oikeuttaan työttömyyskorvaukseen. Voimaantulosäännöksen mukaan edellä tarkoitettuja 200 päivää laskettaessa otetaan huomioon työttömyysavustukset ja työttömyyskorvaukset myös ajalta ennen lain voimaantuloa. Työvoimaviranomaisen todistus, jonka perusteella eläkelaitokset myöntävät työttömyyseläkkeen, laaditaan Eläketurvakeskuksen vahvistamalle lomakkeelle. Mitä edellä on esitetty TEL:n mukaisesta työttömyyseläkkeestä, koskee myös LEL:n, MYEL:n ja YEL:n vastaavaa eläkettä. Työttömyyseläkettä koskevat säännökset tulevat voimaan 1.7.1971.

## Työttömyyseläkkeen määrä ja sen suorittaminen

Lain mukaan työttömyyseläkkeestä on soveltuvin osin voimassa, mitä työkyvyttömyyseläkkeestä on säädetty. Työttömyyseläke on määrältään yhtä suuri kuin se työkyvyttömyyseläke, jonka saamiseen henkilöllä olisi ollut oikeus, jos hän työttömäksi joutuessaan olisi tullut työkyvyttömäksi. Työttömyyden alkamispäivänä pidetään sitä päivää, jolta henkilölle on ensimmäisen kerran suoritettu edellä mainittuna 52 viikon aikana päiväavustusta tai työttömyyskorvausta. LEL:n mukaisen työttömyyseläkkeen määrää laskettaessa LEL 7 §:n 1 momentissa tarkoitettun 540 päivän aika lasketaan edellä sanotusta työttömyyden alkamispäivästä.

Työttömyyseläkkeen suorittaminen alkaa sen kalenterikuukauden alusta lukien, joka ensiksi alkaa sen jälkeen, kun kaksi kuukautta on kulunut työvoimaviranomaisen todistuksen antamisesta. Jos todistus esim. annetaan heinäkuussa, työttömyyseläke myönnetään loka-kuun alusta lukien. Todistuksen antamisen ja eläkkeen alkamisen välisenä aikana, jona on edellytetty eläkelaitoksen ehtivän ratkaista työttömyyseläkehakemuksen, hakijalla on edelleen oikeus työttömyyskorvaukseen tai -avustukseen.

Siltä varalta, ettei työttömyyseläkehakemusta tehdä heti työvoimaviranomaisen todistuksen antamisen jälkeen, on säädetty, että tätä eläkettä myönnetään takautuvasti enintään kuuden kuukauden ajalta ennen sen hakemista seuraavaa kuukautta.

Työttömyyseläke on pakottanut tekemään korjauksia eläkehakemuslomakkeeseen. Uusi eläkehakemuslomake toimitetaan eläkelaitoksille myöhemmin.

## Työttömyyseläkkeen jatkaminen ja lakkaaminen

Lain mukaan työttömyyseläke myönnetään toistaiseksi. Se lakkaa ilman eri päätöstä kuuden kuukauden kuluttua työvoimaviranomaisen todistuksen antamisesta lukien, jollei eläkelaitokselle ennen tätä ajankohtaa toimiteta uutta todistusta työttömyyden jatkumisesta. Eläkkeeseen tulevien katkosten välttämiseksi eläkelaitosten on syytä päätöksissään mainita tästä lakkaamisesta ja tarvittavasta uudesta työvoimaviranomaisen todistuksesta. Samoin eläkelaitosten on aiheellista kunkin jakson viimeisen eläke-erän suorituksen yhteydessä huomauttaa,

että eläkkeen jatkamiseksi tarvitaan uusi työvoimaviranomaisen todistus. Mikäli uutta todistusta ei eläkelaitokselle toimiteta, eläke lakkaa sen kuukauden päättyessä, jonka aikana edellä mainittu kuuden kuukauden määräaika kuluu umpeen. Tarkoituksena on, että työvoimaviranomainen lähettää työttömyyseläkkeen jatkamiseen tarvittavan todistuksen Eläketurvakeskukselle, joka toimittaa sen välittömästi asianomaiselle eläkelaitokselle. Eläkkeen saajan on kuitenkin käytävä ilmoittautumassa työvoimaviranomaiselle jatkotodistuksen saamista varten, koska mainittu viranomainen ei sitä koskevien säännösten mukaan muutoin voi todistusta työttömyyden jatkumisesta antaa.

Työttömyys saattaa kuitenkin eläkkeen lakkaamisen jälkeen jatkaa tai alkaa uudelleen. Kun eläkkeen saamisen edellytyksiä tällöin arvostellaan, eläkkeelläoloaika rinnastetaan korvauspäiviin. Eläke myönnetään samojen perusteiden mukaan kuin aikaisempikin työttömyyseläke, jollei lakkaamisesta ole kulunut yli kahta vuotta. Mikäli tällöin aikaisempaa työttömyyseläkettä määrättäessä ei ole otettu huomioon tulevaa palvelusaikaa tai sitä vastaavaa ansiota, myönnetään uudelleen alkava työttömyyseläke myös vapaakirjaeläkkeenä. Näin siinäkin tapauksessa, että henkilöllä on työttömyyseläkkeen keskeytyksissä ollessa ollut työsuhde tai yrittäjätoimintajakso, johon työkyvyttömyyseläkettä määrättäessä liitettäisiin tuleva palvelusaika tai sitä vastaava ansio. Jollei työttömyyseläkkeen keskeytysaikana henkilölle ole maksettu työttömyysavustusta tai -korvausta, työttömyyseläkettä suoritetaan todistuksen antamista seuraavan kuukauden alusta. Työttömyyseläkkeen saajan tullessa työkyvyttömäksi eläke muutetaan hakemuksesta saman suuruiseksi työkyvyttömyyseläkkeeksi.

#### 5. KANSANELÄKKEEN MÄÄRÄ YHTEENSOVITUKSESSA

Kansaneläke otetaan yhteensovituksessa huomioon, jollei kysymyksessä ole lapsikorotuksen sisältävä eläke, yksinäisen lapsettoman henkilön perusosan ja täysimääräisen tukiosan yhteismäärän suuruisena kolmannessa kuntaryhmässä. Sosiaali- ja terveysministeriön tähän saakka vuosittain vahvistama tukiosansaajien keskimääräinen kansaneläke on tänä vuonna ollut 182 markkaa kuukaudessa. Uusien säännösten mukaan yhteensovituksessa huomioon otettava kansaneläke on tällä hetkellä 181 markkaa kuukaudessa. Kansaneläkkeen määrä vaihtelee sen mukaan kuin elinkustannusindeksi aiheuttaa siihen muutoksia.

Mikäli lain voimaantullessa 1.7.1971 yhteensovitusta ei jouduta muusta syystä suorittamaan uudelleen, kansaneläkkeen määrän muuttuminen pelkästään ei aiheuta uutta yhteensovitusta. Kansaneläke otetaan yhteensovituksessa huomioon sen suuruisena kuin se on eläkkeen alkamishetkellä tai, jos on kysymys uudelleen yhteensovitetusta eläkkeestä, sillä hetkellä, josta lukien uudelleen yhteensovitettua eläkettä suoritetaan.

#### 6. ELÄKEHAKEMUKSEN RATKAISEMISEN JA ELÄKKEESEEN LIITTYVIEN MUIDEN TEHTÄVIEN SIIRTÄMINEN ELÄKELAITOSTEN KESKEN

Työkyvyttömyyseläkkeen myöntämiseen ja hoitoon liittyvien tehtävien keskittämiseksi viimeisestä eläkelaitoksesta poiketen sille eläkelaitokselle, jonka myöntämässä eläkkeessä on otettu huomioon tuleva palvelusaika tai sitä vastaava ansio, on ollut aiheellista muuttaa TEA 12 §:n 3 momenttia. Eläkelaitos voi siirtää mainitut tehtävät toiselle eläkelaitokselle, jos työntekijä kuuluu viimeksi mainitun eläkelaitoksen piiriin sen työsuhteen tai yrittäjätoiminnan perusteella, johon sovelletaan tulevaa palvelusaikaa tai sitä vastaavaa ansiota koskevia säännöksiä. Olisi suotavaa, että mainittu siirtäminen suoritettaisiin.

#### 7. ELÄKELAITOSTEN KESKINÄINEN VASTUU ELÄKKEISTÄ

Työttömyyseläkkeestä ja lapsikorotuksesta aiheutuvasta vastuusta on TEL:n mukaisen eläketurvan osalta säädetty TEL 12 §:ssä ja LEL:n osalta LEL 9 §:ssä. Niiden mukaan eläkelaitokset vastaavat yhteisesti työttömyyseläkkeistä ja lapsikorotuksista. Tästä määrätään tarkemmin vastuunjakoperusteissa, joista ilmoitetaan myöhemmin erikseen.

#### 8. ERÄITÄ MUITA MUUTOKSIA

Lisäedut

Työttömyyseläkkeen ja lapsikorotuksen johdosta on jouduttu muuttamaan myös lisäetujen karttoja. TEL-lisäetujen karttaan on otettu lisäeläkkeen vähentämissääntö niitä tapauksia varten, joissa pe-

ruseläkkeeseen on myönnetty lapsikorotus. Vähentämissäännön mukaan ei lisäeläke yhdessä peruseläkkeen ja kansaneläkkeen perusosan kanssa saa ylittää 66 % korkeimmasta TEL:n mukaisen eläkkeen perusteena olevasta palkasta. YEL:n ja MYEL:n mukaisia lisäeläkkeitä ei vähennetä peruseläkkeen lapsikorotuksen johdosta. Rekisteröitäviin lisäetuihin liittyy myös työttömyyseläke. Se voidaan vakuuttaa yhdessä vanhuus- ja työkyvyttömyyseläkkeen kanssa, ja se on yhtä suuri kuin työkyvyttömyyseläke. Lisäetujen kartoista tiedotetaan eläkelaitoksille sen jälkeen, kun lisäetuja koskevat sosiaali- ja terveysministeriön päätökset on annettu.

Vakuutusmaksun periminen yhtiön osakkaalta tai yhtiömieheltä

TEL 19 §:ään ja LEL 10 §:ään tehtyjen lisäysten mukaan voidaan yhteisölle tai yhtymälle määrätty maksu ja viivästyskorke periä ilman tuomiota ja päätöstä sellaiselta osakkaalta tai yhtiömieheltä, joka on vastuussa yhteisön tai yhtymän velasta kuin omasta velastaan.

#### 9. PELKÄSTÄÄN MYEL:A KOSKEVAT MUUTOKSET

Isännän eläkkeen puolittamista koskeva säännös poistettu

MYEL 6 §:n 2 momenttia on muutettu. Isännän työtä viljelmälä eläkeiän täyttämisen jälkeen edelleen tekevä maatalousyrittäjä saa vanhuuseläkkeensä 1.7.1971 lukien vähentämättömänä. Muutos koskee sekä maksettavina olevia että sanotun ajankohdan jälkeen myönnettäviä vanhuuseläkkeitä. Näin ollen myös niiden TEL-, LEL- ja YEL-eläkelaitosten, joiden maksamiin eläkkeisiin sisältyy puolitettu isännän MYEL-eläke, on 1.7.1971 lukien maksettava MYEL-osa vähentämättömänä.

Työtulo maatalousmaan hehtaaria kohden

MYEL 8 §:n 2 momentti, jossa on säännökset maatilataloudenharjoittajan työtulon määräämisestä, on muutettu. Lainmuutoksen jälkeen otetaan viljelmän maatalousmaasta työtulon määrittelyssä huomioon aikaisemman 30 hehtaarin sijasta 42 hehtaaria. Isännän ja emännän yhteenlaskettu vuotuinen työtulo on uusien säännösten mukaan maatalous-

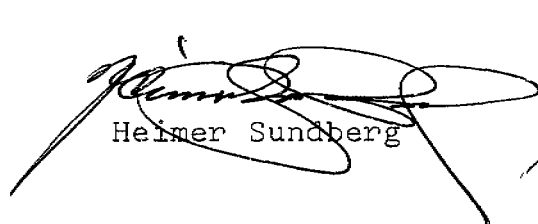


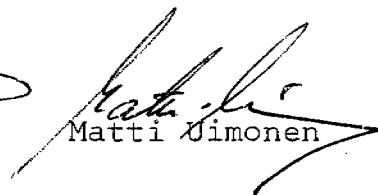
maan hehtaaria kohden 550 markkaa 12 ensimmäiseltä hehtaarilta, 225 markkaa seuraavilta 10 hehtaarilta, 125 markkaa 10 seuraavilta hehtaarilta ja 50 markkaa seuraavilta 10 hehtaarilta. Emännän työtulo on aikaisemman 1 800 markan sijasta 2 200 markkaa sanotusta yhteenlasketusta työtulosta. Markkamäärät vastaavat vuoden 1970 palkkatasoa. Uusia työtuloja sovelletaan muista muutoksista poiketen vasta 1.1.1972 lukien, mikä aiheutuu lähinnä vakuutusteknillisistä syistä. Maatalousyrittäjien eläkelaitos muuttaa automaattisesti työtulot uusien säännösten mukaisiksi 1.1.1972 lukien. Maatalousyrittäjälle annetaan työtulon muuttamisesta päätös vain, jos hän pyytää sitä kirjallisesti ennen 1.7.1972.

#### Vakuutusmaksu

MYEL 10 §:n 1 momenttia on muutettu siten, että maatalousyrittäjälle määrättävä vakuutusmaksu on 2/5 perusprosentin mukaan lasketusta vakuutusmaksusta maatalousyritykselle vahvistetun työtulon 6 000 markan määrään saakka ja ylittävältä osalta perusprosentin mukainen. Mainittu rajamäärä oli ennen lainmuutosta 5 000 markkaa. MYEA 17 §:n 2 momentissa oleva 1 800 markan rajamäärä, jonka perusteella määräytyy maatalousyrittäjän vakuutusmaksun suorittamisajankohta, on muutettu 2 200 markaksi. Myös edellä esitetyt uudet markkamäärät vastaavat vuodelle 1970 vahvistettua palkkaindeksilukua. Näitäkin rajamääriä sovelletaan vasta 1.1.1972 lukien.

#### ELÄKETURVAKESKUS

  
Heimer Sundberg

  
Matti Jimonen

#### Liitteinä:

työeläkeasetusten muutokset

## Asetus

### lyhytaikaisissa työsuhteissa olevien työntekijäin eläkeasetuksen muuttamisesta.

Annettu Helsingissä 18 päivänä kesäkuuta 1971.

Sosiaali- ja terveysministerin esittelystä *kumotaan* 23 päivänä helmikuuta 1962 annetun lyhytaikaisissa työsuhteissa olevien työntekijäin eläkeasetuksen (184/62) 17 § ja *muutetaan* 1 §:n 1 momentti, 6 §, 11 §:n 1 momentti ja 13 §, näistä 6 § sellaisena kuin se on osittain muutettuna 20 päivänä joulukuuta 1968 annetussa asetuksessa (693/68), 11 §:n 1 momentti sellaisena kuin se on 16 päivänä joulukuuta 1966 annetussa asetuksessa (642/66) ja 13 § sellaisena kuin se on 7 päivänä marraskuuta 1969 annetussa asetuksessa (670/69), sekä *lisätään* 18 §:ään uusi 2 momentti seuraavasti:

#### 1 §.

Tässä asetuksessa tarkoitetaan:

- 1) eläkeläillä lyhytaikaisissa työsuhteissa olevien työntekijäin eläkelakia;
- 2) vakuutetulla sellaista työntekijää, joka on vakuutettava eläkelain mukaan; sekä
- 3) vakuutusvuodella sellaista kalenterivuotta, jona vakuutettu on ansainnut eläkelain alaisissa työsuhteissa vähintään eläkelain 5 §:ssä säädetyn ja saman lain 12 §:n mukaan korjatun rajamäärän.

#### 6 §.

Määrättäessä eläkelain 7 §:n 1 momentissa tarkoitettua vakuutetun palkan markkamäärää, josta keskimäärin on suoritettu vakuutusmaksu, jaetaan mainitussa momentissa tarkoitetuilta vakuutusvuosilta suoritettujen vakuutusmaksujen perusteena olevien, työntekijäin eläkelain 9 §:n mukaisesti korjattujen palkkojen yhteismäärä vastaavien vakuutusvuosien lukumäärällä. Vakuutusvuodesta, jona työkyvyttömyyden pääasiallisena syynä oleva sairaus, vika tai vamma on alkanut, otetaan kuitenkin huomioon vain se osa, joka oli kulunut ennen sanotun sairauden, vian tai vamman alkamista. Vastaavasti,

mikäli eläkettä määrättäessä ei ole otettava huomioon ennen 23 vuoden iän täyttämistä ansaittua palkkaa, otetaan siitä vakuutusvuodesta, jona vakuutettu on täyttänyt 23 vuotta, huomioon vain se osa, jona vakuutettu oli täyttänyt sanotun iän. Vuosi 1962 otetaan huomioon enintään puolena vuotena.

Vakuutusvuosien lukumäärästä vähennetään luku 1/360 jokaiselta sellaiselta päivältä, jolta vakuutettu on 1 momentin mukaan huomioon otettavana aikana saanut eläkelain 7 §:n 1 momentin neljännessä lauseessa tarkoitettua päiväavustusta.

#### 11 §.

Eläkehakemus on tehtävä lomakkeella, jonka kaavan vahvistaa eläketurvakeskus. Niin ikään eläketurvakeskus vahvistaa työttömyyseläkettä varten tarvittavan työvoimaviranomaisen todistuksen kaavan.

#### 13 §.

Eläkehakemuksen ratkaisee sekä eläkkeen maksamisesta ja eläkkeeseen liittyvistä eläkelaitoksen muista tehtävistä huolehtii, jollei työntekijä ole eläkelain alaisen viimeisen työsuhteen päättyessä tai sen jälkeen ollut työn-

tekijäin eläkelain alaisessa työsuhteessa taikka harjoittanut maatalousyrittäjien eläkelain tai yrittäjien eläkelain alaista yrittäjätoimintaa, se työeläkekassa, jonka piiriin hän on viimeksi kuulunut. Jos kuitenkin työntekijälle hänen kuollessaan maksettiin jonkin edellä sanotun lain mukaista vanhuus-, työkyvyttömyys- tai työttömyyseläkettä muusta eläkelaitoksesta, ratkaisee tämä eläkelaitos hänen jälkeensä maksettavaa perhe-eläkettä koskevan hakemuksen ja huolehtii edellä mainituista muista tehtävistä. Muutoin noudatetaan, mitä työntekijäin eläkeasetuksen 12 §:ssä säädetään.

Helsingissä 18 päivänä kesäkuuta 1971.

**Tasavallan Presidentti**

Vt. sosiaali- ja terveysministeri.

18 §.

Jollei eläkelaitokselle ole toimitettu työntekijäin eläkelain 4 c §:n 4 momentissa tarkoitettua työvoimaviranomaisten todistusta työttömyyden jatkumisesta, työttömyyseläke lakkaa sen kuukauden päättyessä, jonka aikana sanotussa lainkohdassa tarkoitettu kuuden kuukauden määräaika kuluu umpeen.

Tämä asetus tulee voimaan 1 päivänä heinäkuuta 1971.

## Asetus

### työntekijäin eläkeasetuksen muuttamisesta.

Annettu Helsingissä 18 päivänä kesäkuuta 1971.

Sosiaali- ja terveysministerin esittelystä *muutetaan* 23 päivänä helmikuuta 1962 annetun työntekijäin eläkeasetuksen (183/62) 1, 2 ja 3 a §, 8 §:n 2 momentti, 11 §:n 1 momentti ja 12 §:n 1 ja 3 momentti, näistä 1 §, 8 §:n 2 momentti, 11 §:n 1 momentti ja 12 §:n 1 ja 3 momentti sellaisina kuin ne ovat 7 päivänä marraskuuta 1969 annetussa asetuksessa (669/69), 2 § sellaisena kuin se on 30 päivänä joulukuuta 1965 annetussa asetuksessa (709/65) ja 3 a § sellaisena kuin se on 20 päivänä joulukuuta 1968 annetussa asetuksessa (692/68), sekä *lisätään* 15 §:ään uusi 2 momentti seuraavasti:

#### 1 §.

Työntekijäin eläkelain 1 §:n 1 momentin 2 kohtaa sovellettaessa arvioidaan työansion nousvan mainitussa lainkohdassa tarkoitettuun rajamäärään työsuhteen alusta alkaen, jos työntekijäin eläkelain 7 §:n 3 momentin mukainen työansio ensimmäiseltä kuukauden pituiselta ajalta on vähintään rajamäärän suuruinen, ja muutoin sen kalenterikuukauden alusta, jonka aikana työansio ensimmäisen kerran on noussut rajamäärään. Tämän jälkeen työansion katsotaan mainittua lainkohtaa sovellettaessa olevan vähintään sanotun rajamäärän suuruinen, kunnes työnantajan ilmoituksen johdosta tulee selvitettyksi, että työansio on ainakin viimeksi kuluneena kalenterikuukautena ennen ilmoituksen tekemistä ollut rajamäärää pienempi.

#### 2 §.

Toimintansa aloittaneen eläkesäätiön toimintapiiriin kuuluvien työntekijöiden lukumäärän katsotaan pysyvästi alittavan työntekijäin eläkelaisa säädetyn määrän, jos työntekijöiden lukumäärä ei ole kahden viimeksi kuluneen kalenterivuoden päättyessä ollut sanotussa laissa säädetyn suuruinen, ja mikäli ei voida pitää todennäköisenä, että mainittujen työntekijöiden lukumäärä lähinnä seuraavan neljän kuukauden aikana tulee nousemaan vähintään säädettyyn määrään.

#### 3 a §.

Valtakunnallisista työttömyyskassoista annetussa laissa (125/34, 328/60) tarkoitettun työttömyyskassan on kunkin vuoden toukokuun

loppuun mennessä annettava eläketurvakeskuskelle tämän määräämällä tavalla tiedot edelliseltä kalenterivuodelta työntekijöille työsuhteen katkettua maksetuista päiväavustuksista.

#### 8 §.

Työntekijäin eläkelain mukaista vähimmäiseläketurvaa vastaavan vapaakirjan perusteella työntekijällä on oikeus saada vanhuuseläkettä täytettyään 65 vuotta, työkyvyttömyyseläkettä työntekijäin eläkelain 4 §:n 3 momentin mukaisesti sekä työttömyyseläkettä työntekijäin eläkelain 4 c §:n mukaisesti, ei kuitenkaan silloin, kun hän saa työntekijäin eläkelain 6 §:n 3 momenttia tai lyhytaikaisissa työsuhteissa olevien työntekijäin eläkelain 7 §:n 1 momenttia soveltaen myönnettyä eläkettä. Jos työntekijä, jolle on muodostunut vapaakirja, solmii työntekijäin eläkelain tai lyhytaikaisissa työsuhteissa olevien työntekijäin eläkelain alaisen uuden työsuhteen taikka ryhtyy harjoittamaan maatalousyrittäjien eläkelain tai yrittäjien eläkelain alaista yrittäjätoimintaa ja saa sen johdosta, uudelleen vapaakirjaa saamatta, eläkkeen muussa iässä tai muiden ehtojen mukaisesti tahi jos hän saa eläkkeen hänelle myönnetyn vapaaehtoisen jatkovakuutuksen perusteella, muunnetaan vapaakirja näiden ehtojen mukaiseksi.

#### 11 §.

Eläkehakemus on tehtävä lomakkeella, jonka kaavan vahvistaa eläketurvakeskus. Niin ikään

eläketurvakeskus vahvistaa työttömyyseläkettä varten tarvittavan työvoimaviranomaisen todistuksen kaavan.

12 §.

Eläkehakemuksen ratkaisee se eläkelaitos, jossa työntekijälle on viimeksi työntekijäin eläkelain alaisen työsuhteen perusteella järjestetty mainitun lain mukaiset vähimmäisehdot täyttävä eläketurva tai, jos on kysymys hautausavustuksesta tai muusta sellaisesta edusta, jota ei edellytetä vähimmäisehdoissa, se eläkelaitos, jossa työntekijälle viimeksi on järjestetty sanotunlaisen edun käsittävä eläketurva. Jos kuitenkin työntekijälle hänen kuollessaan maksettiin työntekijäin eläkelain mukaista vanhuus-, työkyvyttömyys- tai työttömyyseläkettä muusta eläkelaitoksesta, ratkaisee tämä eläkelaitos hänen jälkeensä maksettavaa perhe-eläkettä koskevan hakemuksen. Siitä, missä tapauksessa eläkehakemuksen ratkaisee se eläkelaitos, jossa työntekijälle on järjestetty lyhytaikaisissa työsuhteissa olevien työntekijäin eläkelain, maatalousyrittäjien eläkelain tai yrittäjien eläkelain mukainen eläketurva, säädetään erikseen. Eläkelaitos ratkaisee hakemuksen myös siltä osin, kuin kysymyksessä on muussa eläkelaitoksessa järjestetty työntekijäin eläkelain, lyhytaikaisissa työsuhteissa olevien työntekijäin eläkelain, maatalousyrittäjien eläkelain tai yrittäjien eläkelain mukainen eläketurva, sekä huolehtii koko eläkkeen maksamisesta ja eläkkeeseen liittyvistä eläkelaitoksen muista tehtävistä. Muiden eläkelaitosten kustannettavan eläkeosuuden hyvittämisestä säädetään 16 §:ssä.

Helsingissä 18 päivänä kesäkuuta 1971.

Tasavallan Presidentti

Edellä 1 momentissa tarkoitettu eläkelaitos voi, jos työntekijä on viimeisen kysymyksessä olevaan eläkkeeseen oikeuttavan, työntekijäin eläkelain tai lyhytaikaisissa työsuhteissa olevien työntekijäin eläkelain alaisen työsuhteen taikka maatalousyrittäjien eläkelain tai yrittäjien eläkelain alaisen yrittäjätoimintansa perusteella kuulunut toisen eläkelaitoksen piiriin, siirtää eläkehakemuksen ratkaisemisen sekä eläkkeeseen liittyvät eläkelaitoksen muut tehtävät viimeksi mainitulle eläkelaitokselle. Samalla tavoin eläkelaitos voi menetellä, jos työntekijä kuuluu toisen eläkelaitoksen piiriin sen työsuhteen tai yrittäjätoiminnan perusteella, johon sovelletaan työntekijäin eläkelain 6 §:n 3 momenttia tai lyhytaikaisissa työsuhteissa olevien työntekijäin eläkelain 7 §:n 1 momenttia. Samoin edellytyksin eläkelaitos voi eläkehakemuksen ratkaistuaan siirtää eläkkeeseen liittyvät eläkelaitoksen myöhemmät tehtävät toiselle eläkelaitokselle.

15 §.

Jollei eläkelaitokselle ole toimitettu työntekijäin eläkelain 4 c §:n 4 momentissa tarkoitettua työvoimaviranomaisen todistusta työttömyyden jatkumisesta, työttömyyseläke lakkaa sen kuukauden päättyessä, jonka aikana sanotussa lainkohdassa tarkoitettu kuuden kuukauden määräaika kuluu umpeen.

Tämä asetus tulee voimaan 1 päivänä heinäkuuta 1971.

## Asetus

### maatalousyrittäjien eläkeasetuksen muuttamisesta.

Annettu Helsingissä 18 päivänä kesäkuuta 1971.

Sosiaali- ja terveysministerin esittelystä muutetaan 7 päivänä marraskuuta 1969 annetun maatalousyrittäjien eläkeasetuksen (667/69) 8 §:n 1 momentti, 11 § ja 17 §:n 2 momentti sekä lisätään 16 §:ään uusi 2 momentti seuraavasti:

#### 8 §.

Eläkehakemus on tehtävä vahvistetulla lomakkeella. Sama koskee työttömyyseläkettä varten tarvittavaa työvoimaviranomaisen todistusta.

#### 11 §.

Eläkehakemuksen ratkaisee sekä eläkkeen maksamisesta ja eläkkeeseen liittyvistä eläkelaitoksen muista tehtävistä huolehtii maatalousyrittäjien eläkelaitos, jollei maatalousyrittäjä ole maatalousyrittäjien eläkelain alaisen viimeisen yrittäjätoimintansa päättyessä ollut työntekijäin eläkelain alaisessa työsuhteessa tai harjoittanut yrittäjien eläkelain alaista toimintaa taikka maatalousyrittäjien eläkelain alaisen viimeisen yrittäjätoimintansa päättyttyä ollut työntekijäin eläkelain tai lyhytaikaisissa työsuhteissa olevien työntekijäin eläkelain alaisessa työsuhteessa tai harjoittanut yrittäjien eläkelain alaista toimintaa. Jos kuitenkin maatalousyrittäjälle hänen kuollessaan maksettiin jonkin edellä sanotun lain mukaista vanhuus-, työkyvyttömyys- tai työttömyyseläkettä muusta eläkelaitoksesta, ratkaisee tämä eläkelaitos hänen jälkeensä maksettavaa perhe-eläkettä koskevan hakemuksen ja huolehtii edellä mainituista muista tehtävistä. Muutoin noudatetaan, mitä työntekijäin eläkeasetuksen 12 §:ssä säädetään.

Helsingissä 18 päivänä kesäkuuta 1971.

Tasavallan Presidentti

#### 16 §.

Jollei eläkelaitokselle ole toimitettu työntekijäin eläkelain 4 c §:n 4 momentissa tarkoitettua työvoimaviranomaisen todistusta työttömyyden jatkumisesta, työttömyyseläke lakkaa sen kuukauden päättyessä, jonka aikana sanotussa lainkohdassa tarkoitettu kuuden kuukauden määräaika kuluu umpeen.

#### 17 §.

Maksupäivät ovat 3 momentissa säädetyn poikkeuksin maaliskuun ja syyskuun viimeinen päivä, jos se työtulo, joka maatalousyrittäjälle on vahvistettu samassa maatalousyrityksessä suoritetusta työstä, on kalenterivuoden alkaessa suurempi kuin 2 200 markkaa, tai kesäkuun viimeinen päivä, jos mainittu työtulo on kalenterivuoden alkaessa enintään sanottu markkamäärä.

Tämä asetus tulee voimaan 1 päivänä heinäkuuta 1971, kuitenkin siten, että 17 §:n 2 momentin säännöstä sovelletaan 1 päivästä tammikuuta 1972 lukien.

Vt. sosiaali- ja terveysministeri

## Asetus

yrittäjien eläkeasetuksen muuttamisesta.

Annettu Helsingissä 18 päivänä kesäkuuta 1971.

Sosiaali- ja terveysministerin esittelystä *muutetaan* 7 päivänä marraskuuta 1969 annetun yrittäjien eläkeasetuksen (668/69) 8 §:n 1 momentti ja 11 § sekä *lisätään* 15 §:ään uusi 2 momentti seuraavasti:

### 8 §.

Eläkehakemus on tehtävä vahvistetulla lomakkeella. Sama koskee työttömyyseläkettä varten tarvittavaa työvoimaviranomaisen todistusta.

### 11 §.

Eläkehakemuksen ratkaisee sekä eläkkeen maksamisesta ja eläkkeeseen liittyvistä eläkelaitoksen muista tehtävistä huolehtii, jollei yrittäjä ole yrittäjien eläkelain alaisen viimeisen yrittäjätoimintansa päättyessä ollut työntekijäin eläkelain alaisessa työsuhteessa tai sen jälkeen ollut työntekijäin eläkelain tai lyhytaikaisissa työsuhteissa olevien työntekijäin eläkelain alaisessa työsuhteessa taikka harjoittanut maatalousyrittäjien eläkelain alaista toimintaa, se eläkelaitos, jonka piiriin yrittäjä on viimeksi kuulunut yrittäjien eläkelain alaisen toimintansa perusteella. Jos kuitenkin yrittäjälle hänen kuol-

lessaan maksettiin jonkin edellä sanotun lain mukaista vanhuus-, työkyvyttömyys- tai työttömyyseläkettä muusta eläkelaitoksesta, ratkaisee tämä eläkelaitos hänen jälkeensä maksettavaa perhe-eläkettä koskevan hakemuksen ja huolehtii edellä mainituista muista tehtävistä. Muutoin noudatetaan, mitä työntekijäin eläkeasetuksen 12 §:ssä säädetään.

### 15 §.

Jollei eläkelaitokselle ole toimitettu työntekijäin eläkelain 4 c §:n 4 momentissa tarkoitettua työvoimaviranomaisen todistusta työttömyyden jatkumisesta, työttömyyseläke lakkaa sen kuukauden päättyessä, jonka aikana sanotussa lainkohdassa tarkoitettu kuuden kuukauden määräaika kuluu umpeen.

Tämä asetus tulee voimaan 1 päivänä heinäkuuta 1971.

Helsingissä 18 päivänä kesäkuuta 1971.

Tasavallan Presidentti

Vt. sosiaali- ja terveysministeri