

28.10.2002

10/2002

Työeläkelaitoksille

## LASKENTARYHMÄN KANNANOTTOJA ANSAITUN ELÄKKEEN MUUNTOTILANTEISIIN

Eläketurvakeskuksen johtoryhmä asetti 7.6.2001 työeläkejärjestelmän laskentaryhmän, joka koostuu eläkelaitosten laskenta-asiantuntijoista. Ryhmässä käsitellään ja ratkaistaan eläkelaskennan yksityiskohtiin liittyviä kysymyksiä ja ryhmän kannanotot kirjataan tiedotteiksi.

Tämä tiedote sisältää lähinnä työsuhteen ansaitun eläkkeen laskentaan liittyviä kannanottoja, kun työsuhteessa on eläkeikämuutoksia. Kysymykset, joihin tässä tiedotteessa on esimerkein otettu kantaa ovat tulleet esiin pääosin yhteisen eläkkeenlaskennan käyttöönoton yhteydessä.

Jakelu

A-yleiskirje

28.10.2002

10/2002

## 1. ELÄKEIÄN MUUTOSTILANTEET

### 1.1 Eläkeiän muutos samanaikaisesti muuntokertoimien muuttumisen kanssa

#### Vapaakirjaa muodostettaessa ja eläkettä laskettaessa:

Perusturvan ansaittua eläkettä laskettaessa ja vapaakirjaa muodostettaessa muunnetaan eläkeiän muuttuessa muutokseen mennessä karttunut ansaittu eläke vastaamaan uutta eläkeikää yleensä eläkeikäjakson päättymishetkellä voimassa olleiden  $k_w$  - kertoimien mukaan.

Perusturvan varhennus-, lykkäys- ja muuntokertoimet ovat muuttuneet vuodenvaihteissa 1985-86 sekä 1999-2000.

Mikäli eläkeikäjakso päättyy 31.12.1985 työsuhteen kuitenkin jatkuessa, muunnetaan 31.12.1985 mennessä ansaittu eläke vastaamaan uutta eläkeikää 1.1.1986 voimassa olevilla kertoimilla. Jos sen sijaan koko työsuhde päättyy 31.12.1985, käytetään 31.12.1985 voimassa olevia kertoimia, kun vapaakirjaa muodostettaessa muunnetaan ansaittu eläke vastaamaan 65 vuoden eläkeikää.

Mikäli eläkeikäjakso päättyy 31.12.1999 työsuhteen kuitenkin jatkuessa, muunnetaan 31.12.1999 mennessä ansaittu eläke vastaamaan uutta eläkeikää 31.12.1999 voimassa olevilla kertoimilla. Samoin, jos työsuhde päättyy 31.12.1999, käytetään 31.12.1999 voimassa olevia kertoimia, kun vapaakirjaa muodostettaessa muunnetaan ansaittu eläke vastaamaan 65 vuoden eläkeikää.

Eläkeikämuutokset 1.1.1986 ja 1.1.2000 voivat olla samassa työsuhteessa.

### 1.2 Työsuhteessa useita eläkeikämuutoksia

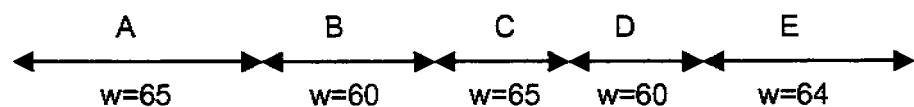
Henkilö on syntynyt 25.04.1962 ja siis täyttää 23 vuotta 25.4.1985.

Eläkepalkka on 1 735 €.

Ei ole kysymys tasa-arvoistamistilanteesta.

Työsuhteessa on viisi eläkeikäjaksoa:

A	1.3.82 – 31.12.91	(80 kk 6 pv)	eläkeikä 65 vuotta
B	1.1.92 – 1.7.93	(18 kk 1 pv)	eläkeikä 60 vuotta
C	2.7.93 – 31.12.94	(17 kk 29 pv)	eläkeikä 65 vuotta
D	1.1.95 – 31.12.95	(12 kk)	eläkeikä 60 vuotta
E	1.1.96 – 30.8.99	(44 kk)	eläkeikä 64 vuotta



28.10.2002

10/2002

Vapaakirjaa muodostettaessa ja eläkettä laskettaessa:

Eläkeiän laskiessa jakson B alkaessa ostetaan alempi eläkeikä jakson A ajalle ja eläkeiän laskiessa jakson D alkaessa ostetaan alempi eläkeikä jakson C ajalle. Jakson E alkaessa muunnetaan aikaisempien jaksojen eläkkeet vastaamaan eläkeikää 64. Muodostettaessa vapaakirjaa ETK:n työsuhderekisteriin muunnetaan koko ansaitun eläkkeen määrä vastaamaan eläkeikää 65 vuotta.

Ansaitun eläkkeen määrä:

$$\{ [(80,20 + 18,03 + 17,97 + 12) / 800 \times 1\,735] \times 1,43 / 1,06 + (44 / 800 \times 1\,735) \} \times 1,06 = 498,74 \text{ €}$$

Normeeratut eläkekuukaudet:

$$(80,20 + 18,03 + 17,97 + 12) \times 1,43 / 1,06 + 44 = 216,95$$

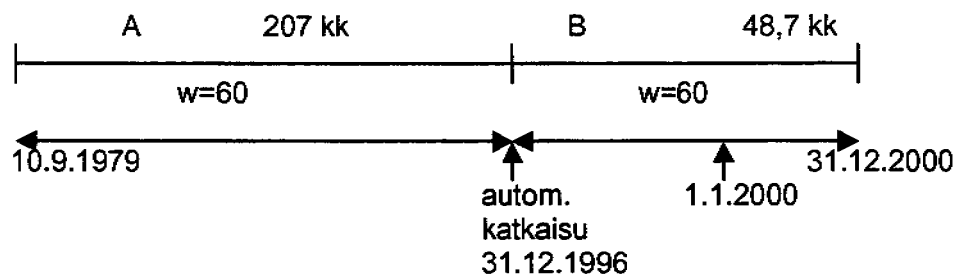
$$\text{Normeeratut kuukaudet} = 216$$

Normeeratut eläkekuukaudet = eläkelaitoksen ETK:n työsuhderekisteriin ilmoittamat normeeratut eläkekuukaudet, joilla tarkoitetaan eläkkeeseen oikeutavaa palvelusaikaa täysinä kuukausina muunnettuna siten, että se vastaa eläkeikämuutoksien perusteella laskettuna eläkeikää työsuhteen päättyessä.

## 1.3 Työsuhhteessa useita eläkeikämuutoksia ja automaattinen katkaisu

Tehtäessä eläkkeiden vertailua automaattisen katkaisun tilanteessa täytyy muunnetut eläkeikäjaksojen eläkekuukaudet olla samat kuin yhtenäisen työsuhteen eläkekuukaudet (jaksoissa kuukausi- ja päivätekniikkaa). Tällöin eläkepalkka ratkaisee automaattisen katkaisun valinnan.

## 1.3.1



Jakson A eläkepalkka on 1 700 € ja jakson B 2 200 €. Yhtenäisen työsuhteen eläkepalkka on 1 900 €.

Vapaakirjaa muodostettaessa:

Muunnetaan eläkekuukaudet vastaamaan eläkeikää 65:

Ennen katkoa:

$$207 \times 1,316 = 272,41$$

Katkon jälkeen:

$$48,7 \times 1,316 = 64,09$$

$$\text{Katkaistuna kuukaudet yhteensä} = 336,50$$

28.10.2002

10/2002

Yhdenjaksoisena:

$$255,7 \times 1,316 = 336,50$$

Ansaittu eläke:

Ennen katkoa:

$$(272,41 / 800) \times 1\,700 = 578,87 \text{ €}$$

Katkon jälkeen:

$$(64,09 / 800) \times 2\,200 = 176,25 \text{ €}$$

Automaattisesti katkaistun työsuhteen ansaittu eläke yhteensä on

$$578,87 + 176,25 = 755,12 \text{ €}$$

Yhdenjaksoisen työsuhteen ansaittu eläke on

$$(336,50 / 800) \times 1\,900 = 799,19 \text{ €}$$

Eläkettä laskettaessa:

Vertailu tehdään 60 vuoden iässä eikä kuukausia tarvitse muuntaa:

Ansaittu eläke:

Ennen katkoa:

$$(207 / 800) \times 1\,700 = 439,88 \text{ €}$$

Katkon jälkeen:

$$(48,7 / 800) \times 2\,200 = 133,93 \text{ €}$$

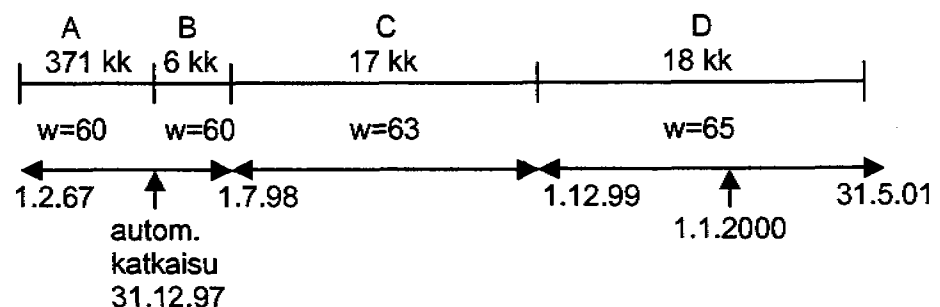
Automaattisesti katkaistun työsuhteen ansaittu eläke yhteensä on

$$439,88 + 133,93 = 573,81 \text{ €}$$

Yhdenjaksoisen työsuhteen ansaittu eläke on

$$(255,7 / 800) \times 1\,900 = 607,29 \text{ €}$$

1.3.2



Jakson A eläkepalkka on 2 000 € ja jakson ( B + C + D ) 2 500 €. Yhtenäisen työsuhteen eläkepalkka on 2 200 €.

28.10.2002

10/2002

Vapaakirjaa muodostettaessa ja eläkettä laskettaessa:

Muunnetaan eläkekuukaudet vastaamaan eläkeikää 65, joka on myös työsuhteen viimeisen eläkeikäjakson eläkeikä:

Ennen katkoa:

$$371 \times 1,43 = 530,53$$

Katkon jälkeen:

$$a) 6 \times 1,43 / 1,14 \times 1,14 = 8,58$$

$$b) 17 \times 1,14 = 19,38$$

$$c) 18 = 18$$

$$B + C + D = 45,96$$

$$\text{Katkaistuna kuukaudet yhteensä} = 576,49$$

Yhdenjaksoisena:

$$377 \times 1,43/1,14 \times 1,14 = 539,11$$

$$17 \times 1,14 = 19,38$$

$$18 = 18$$

$$\text{Yhdenjaksoisena kuukaudet yhteensä} = 576,49$$

Ansaittu eläke:

Ennen katkoa:

$$(530,53 / 800) \times 2\,000 = 1\,326,33 \text{ €}$$

Katkon jälkeen:

$$(45,96 / 800) \times 2\,500 = 143,63 \text{ €}$$

Automaattisesti katkaistun työsuhteen ansaittu eläke yhteensä on

$$1\,326,25 + 143,63 = 1\,469,88 \text{ €}$$

Yhdenjaksoisen työsuhteen ansaittu eläke:

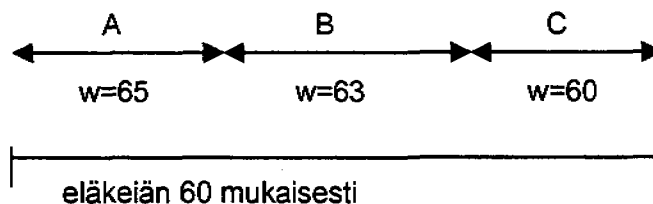
$$(576,49 / 800) \times 2\,200 = 1\,585,35 \text{ €}$$

#### 1.4 Työsuhteessa erilaisia eläkeikämuutoksia/ joihinkin liittyy myös automaattinen katkaisu

Kaikissa alla olevissa kohdan 1.4 tapauksissa toimitaan samalla tavoin vapaakirjaa muodostettaessa ja eläkettä laskettaessa.

##### 1.4.1 Työsuhteessa on kaksi tai useampia peräkkäisiä eläkeiän alenemisia.

Jakson B alkaessa peritään perusvakuutuksen kertamaksu, jolla ostetaan eläkeikä 63 jaksolle A. Vastaavasti jakson C alkaessa ostetaan eläkeikä 60 jaksolle A + B. Työsuhteen perusturvan ansaittu eläke lasketaan siten jakson C eläkeiän mukaisesti.

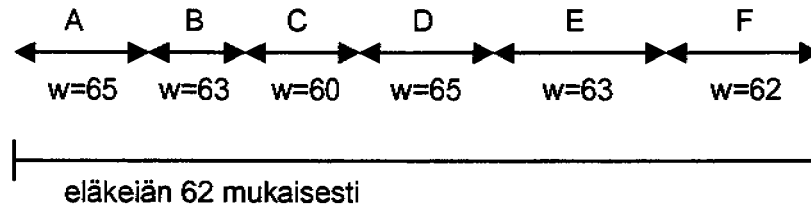


28.10.2002

10/2002

1.4.2

Työsuhteessa on kaksi tai useampia peräkkäisiä eläkeiän alenemisia, jonka jälkeen eläkeikä nousee ja laskee uudelleen kaksi tai useampia kertoja, ei kuitenkaan uudelleen jakson C eläkeiän tasolle saakka.



Jakson B alkaessa peritään TEL-perusvakuutuksen kertamaksu, jolla ostetaan eläkeikä 63 jaksolle A. Jakson C alkaessa ostetaan kertamaksulla eläkeikä 60 jaksoille A ja B. Jakson D alkaessa muunnetaan jaksojen A + B + C karttunut ansaittu eläke eläkeikää 65 vastaavaksi.

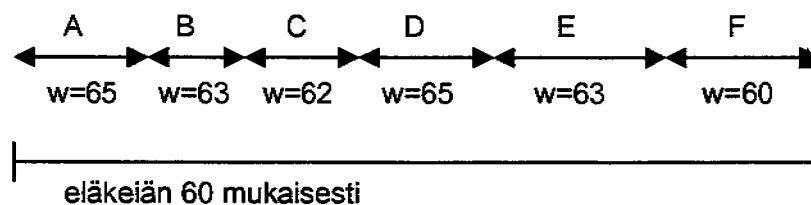
Kun eläkeikä jakson D jälkeen laskee, tehdään jaksojen E ja F eläkeiän muuttuessa vertailulaskelma siitä, riittääkö aikaisempien jaksojen aikana peritty maksu kaikkien edeltävien jaksojen eläkeiän alentamiseksi alkamassa olevan jakson eläkeikään. Ellei maksu riitä, peritään lisämaksua tarvittava määrä.

Työsuhteen ansaittu eläke lasketaan viimeisen jakson F eläkeiän mukaan. Mikäli jakson F alkaessa aikaisempien jaksojen aikana peritty maksu on suurempi kuin mitä tarvitaan kaikkien aikaisempien jaksojen eläkeiän alentamiseksi viimeisen jakson F eläkeikään, lisätään ansaittuun eläkkeeseen määrä, joka vastaa yli viimeisen jakson F eläkeiän kerättyä vakuutusmaksua.

1.4.3

Työsuhteessa on kaksi tai useampia peräkkäisiä eläkeiän alenemisia, jonka jälkeen eläkeikä nousee ja laskee uudelleen kaksi tai useampia kertoja.

Työsuhteen perusturvan ansaittu eläke lasketaan jakson F (tässä alin) eläkeiän mukaan.



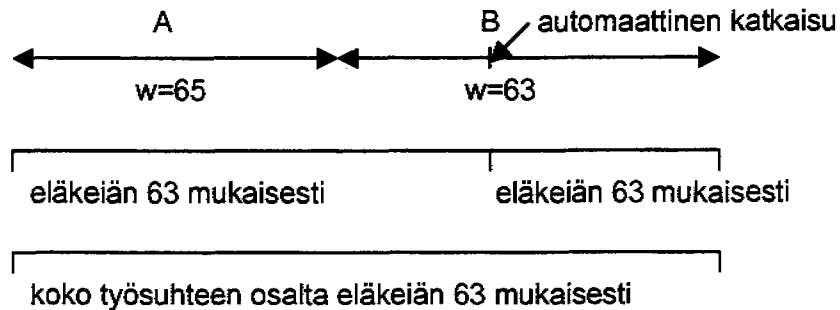
Laskettaessa ansaittua eläkettä tehdään jaksojen E ja F alkaessa vertailulaskenta kuten esimerkissä 1.4.2. Koska työsuhteen viimeinen eläkeikä on alhaisin, tiedetään, että työsuhteen ansaittu eläke vastaa perittyjä vakuutusmaksuja.

28.10.2002

10/2002

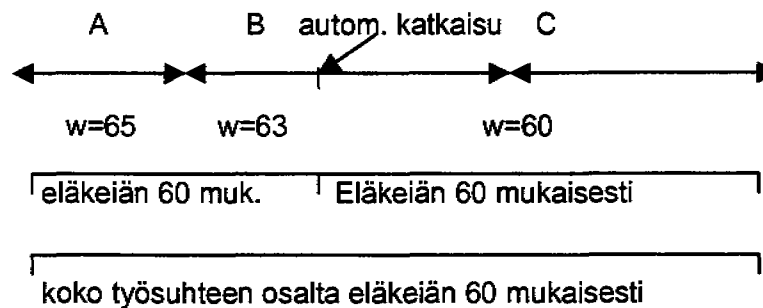
- 1.4.4 Työsuhteen eläkeikä laskee kerran ja automaattinen katkaisu tehdään jakson B aikana.

Ansaittu eläke lasketaan alla olevan kuvan mukaisesti.



- 1.4.5 Eläkeikä laskee kaksi kertaa peräkkäin ja automaattinen katkaisu tehdään keskimmäisen eläkeiän jaksolla.

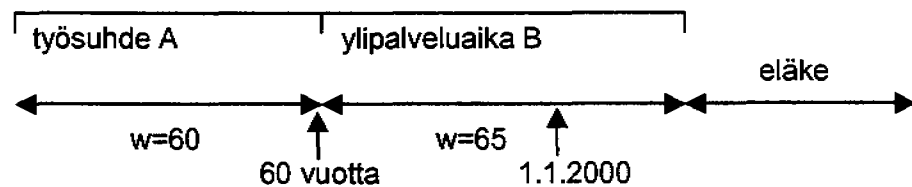
Ansaittu eläke lasketaan alla olevan kuvan mukaisesti.



## 2. PALVELU YLI ELÄKEIÄN

### 2.1 Palvelu yli eläkeiän / kertoimien muutos

Työntekijä täyttää työsuhteen eläkeiän 60 vuotta ennen 1.1.2000. Työsuhde jatkuu yli eläkeiän ja päättyy 1.1.2000 jälkeen.



Vapaakirjaa muodostettaessa:

Perusturvan ansaittu eläke työsuhteajalta A muunnetaan vastaamaan eläkeikää 65 vuotta kertomalla se kertoimella 1,43. (eläkeikää 60 vastaava  $k_w$  -kerroin ennen 1.1.2000)

Näin saatuun eläkkeeseen lisätään ylipalveluajalta B ansaittu eläke ja saadaan A+B ( $w65$ ).

Ansaittu eläke A+B( $w65$ ) ilmoitetaan ETK:n työsuhderekisteriin.

28.10.2002

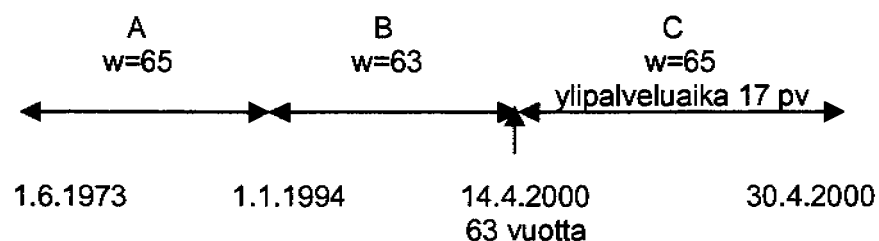
10/2002

Eläkettä laskettaessa:

Ylipalveluajalta B karttunut ansaittu eläke varhennetaan 1.1.2000 voimaan tulleilla varhennuskertoimilla (0,4%/kk) vastaamaan eläkeikää 60 vuotta ja lisätään työsuhdeajalta A karttuneen ansaitun eläkkeen määrään. Eläkkeen yhteensovituksen jälkeen kokonaiseläke lykätään vastaamaan ikää hetkellä 1.1.2000 ennen 1.1.2000 voimassa olevilla muuntokertoimilla ja siitä eläkkeelle menoikään 1.1.2000 voimaan tulleilla muuntokertoimilla.

## 2.2 Tasa-arvoistamistilanne ja palvelu yli eläkeiän

Eläkeikä alennetaan 1.1.1994 valinnan perusteella / ei hyvitystä.

Vapaakirjaa muodostettaessa:

Perusturvan ansaittu eläke työsuhdeajalta A muunnetaan vastaamaan eläkeikää 63 jakamalla se kertoimella 1,14. (eläkeikää 63 vastaava  $k_w$ -kerroin ennen 1.1.2000)

Näin saatuun eläkkeeseen lisätään työsuhdeajalta B ansaittu eläke ja saadaan A+B (w63).

Ansaittu eläke A+B(w63) muunnetaan vastaamaan eläkeikää 65 vuotta kertomalla se kertoimella 1,106 (eläkeikää 63 vastaava  $k_w$ -kerroin 1.1.2000 jälkeen) ja näin saatuun eläkkeeseen lisätään ylipalveluajalta C ansaittu eläke. Tämä ansaittu eläke koko työsuhteen osalta A+B+C (w65) ilmoitetaan ETK:n työsuhderekisteriin.

Eläkettä laskettaessa:

Perusturvan ansaittu eläke työsuhdeajalta A muunnetaan vastaamaan eläkeikää 63 jakamalla se kertoimella 1,14. (  $k_w$ -kerroin ennen 1.1.2000)

Näin saatuun eläkkeeseen lisätään työsuhdeajalta B ansaittu eläke ja saadaan A+B (w63).

Ylipalveluajalta C ansaittu eläke varhennetaan 63 eläkeikää vastaavaksi (24 kk x 0,4) ja näin saatu eläke lisätään edellä laskettuun A+B:hen.

Koko työsuhteen ansaittu eläke on A+B+C (w63).

Vanhuuseläke alkaa normaalisti eläkeiän täyttämistä seuraavan kuukauden alusta.

## 3. TASA-ARVOISTAMISEEN LIITTYVÄN HYVITYKSEN MUUNTO

Jos tasa-arvoistamiseen ei liittynyt valintaoikeutta, taattiin vastaavat edut 1.1.1994 alkaen tasa-arvoistamisajankohtaan saakka niille työntekijöille, joilla oli korkeampi eläkeikä kuin niille, joilla oli alempi eläkeikä.



