

Juridiska avdelningen

16.5.2002

Till arbetspensionsanstalterna

NYA ANVISNINGAR FÖR ÖVERFÖRING AV EG-TJÄNSTEMÄNS PENSIONS RÄTTER

Lagen om överföring av pensionsrätt mellan arbetspensionssystemet i Finland och Europeiska gemenskapernas pensionssystem (165/1999) trädde i kraft 1.3.1999. Tillämpningsanvisningar om överföringen har getts i cirkulär A 13/99.

Lagen ändrades genom en lag som trädde i kraft 4.4.2002 (228/02). Regeringens proposition och den lagfästa lagtexten har ingått som bilagor till cirkulären A 10/2002 och A 12/2002 (endast på finska).

Genom den nya lagen gjordes bestämmelserna om återföring av pensionsrätten enklare så att det i fortsättningen skall vara möjligt att från Europeiska gemenskapernas (EG) pensionssystem återföra pensionsrätt till Finland endast genom s.k. penningtransaktion. Återföringen kan nu göras utan att det förutsätter avtal med Pensionsskyddscentralen.

I lagen infördes också en bestämmelse om att företagares och lantbruksföretagares obetalda pensionsförsäkringspremier inklusive dröjsmålsränta kan avdras från kapitalvärdet på den pensionsrätt som är föremål för överföring till EG:s pensionssystem. Pensionsskyddscentralen gör avdraget på pensionsanstaltens begäran.

Pensionsskyddscentralen är det lagstadgade förbindelseorgan som utsetts att sköta kontakterna mellan tjänstemän inom EG och behöriga EG-institutioner samt finländska pensionsanstalter inom den privata och offentliga sektorn.

Detta cirkulär **ersätter cirkulär A 13/99**. Föreliggande anvisningar ändrar närmast anvisningarna i cirkulär A 13/99, punkt 3.1 (Beslut om pensionsrätt) och punkt 5 (Återföring av pensionsrätten till Finland).

PENSIONSSKYDDSCENTRALEN


Helena Tapio


Outi Lehmus

Juridiska avdelningen

16.5.2002

Innehåll

ÖVERFÖRING AV EG-TJÄNSTEMÄNS PENSIONS RÄTTER

1	INLEDNING	1
2	ÖVERFÖRINGSPROCEDUREN I HUVUDDRAG	2
3	PENSIONSANSTALTENS UPPGIFTER.....	5
3.1	Beslut om pensionsrätten.....	5
3.1.1	Beslutets innehåll.....	5
3.1.2	Specialdrag i pensionsbeslut som gäller företagare	6
3.1.3	Omvandling av pensionsrätten till kapitalvärde.....	7
3.1.4	Beslut till PSC och beslutssammandrag	7
3.2	Sökande av ändring	8
3.3	Överföringen av beloppet till PSC	9
4	ÖVERFÖRINGENS RÄTTSVERKNINGAR	10
5	ÅTERFÖRING AV PENSIONRÄTTEN TILL FINLAND	11
5.1	Förfarande.....	11
5.2	Skyddsregeln under ikraftträdelseperioden	12
5.3	Återföringens rättsverkningar	15

BILAGOR

1	Schema över de olika faserna i överföringen
2	Modell av PSC:s begäran om beslut
3	Beslutsmodell med besväransvisningar
4	Modell av pensionsanstaltens beslut angående obetalda FöPL-försäkringspremier
5	Modell av pensionsanstaltens förhandsberäkning
6	Tabell, Alternativ för återföring av pensionsrätten enligt den gamla och nya lagen

Juridiska avdelningen

16.5.2002

ÖVERFÖRING AV EG-TJÄNSTEMÄNS PENSIONS RÄTTER

1

INLEDNING

Uppskattningsvis 1000 finländska tjänstemän eller tillfälligt anställda har arbetat och arbetar fortsättningsvis i Europeiska gemenskapernas institutioner. På Europeiska gemenskapernas tjänstemän tillämpas EG-förordningen 259/68, i det följande personalförordningen, som är en direkt förpliktande rätt i alla medlemsländer.

När termen EG-tjänsteman eller tjänsteman används avses här också tillfälligt anställda personer, om inte annat nämns.

I personalförordningen förutsätts att den som tillträder en tjänst i Europeiska gemenskaperna skall ha rätt att överföra de pensionsrättigheter som han tjänat in enligt det nationella pensionssystemet till Europeiska gemenskapernas pensionssystem. Orsaken till detta är att EG-förordningen 1408/71, som gäller anställda och egenföretagare som flyttar inom EU-området, inte tillämpas på arbetstagare som övergår från en medlemsstat för att tjänstgöra i Europeiska gemenskapernas institutioner. I många mellaneuropeiska länder måste den som förvärvsarbetar uppfylla t.o.m. långa försäkringsperioder för att få rätt till pension. Eftersom försäkrad EG-tjänstgöringstid inte kan likställas med försäkringsperioder i ett medlemsland, kan det hända att det inte uppstår någon rätt till ålderspension i medlemslandet.

En tjänsteman kan fritt välja om han vill överföra sin pensionsrätt från medlemslandet till EG:s pensionssystem, men för medlemsstaterna är det obligatoriskt att skapa ett system för pensionsöverföring.

Pensionsrätten omvandlas i medlemsstaten till ett belopp som motsvarar ett försäkringsmatematiskt uträknat kapitalvärde, som överförs till Europeiska gemenskapernas pensionssystem. Överföringsbeloppet omvandlas i gemenskapernas pensionssystem till intjänandetid med beaktande av personens lön vid tidpunkten för överföringen. Vid beräkningen beaktas en antagen "normal" löne- och karriärutveckling.

I allmänhet får en EG-tjänsteman rätt till fribrevspension från gemenskapernas pensionssystem först efter tio års tjänstgöring. I händelse av att tjänstemannen avgår från sin EG-tjänst före det, har han fått rätt att överföra det försäkringsmatematiska kapitalvärdet av den ålders- och familjepensionsrätt som han tjänat in under sin EG-tjänstgöring till pensionssystemet i sitt nya arbetsland. En sådan återföring av pensionsrätten kan emellertid genomföras bara om den möjligheten har införts i medlemslandets pensionssystem.

Efter lagändringen år 2002 kan pensionsrätten alltid återföras till

Juridiska avdelningen

16.5.2002

Finland under förutsättning att tjänstemannen tidigare har överfört sin pensionsrätt bort från Finland. Av den pensionsrätt som återförs bildas ett fribrev enligt minimipensionsskyddet i statens pensionslag.

2 ÖVERFÖRINGSPROCEDUREN I HUVUDDRAG

I bilaga 1 finns en schematisk bild av de olika faserna i överföringsproceduren.

- Ikraftträdelseskedet** Lagen om överföring av pensionsrätt mellan arbetspensionssystemet i Finland och Europeiska gemenskapernas pensionssystem (EG-pensionsöverföringslagen) trädde i kraft 1.3.1999. Lagen tillämpas emellertid retroaktivt fr.o.m. 1.1.1995 på alla personer, som när lagen trädde i kraft, tjänstgjorde i Europeiska gemenskapernas institutioner.
- Enligt föreskrifterna om pensionssystemet för EG-personal har en EG-tjänsteman efter sin utnämning sex månader på sig att anhålla om överföring av sin pensionsrätt från medlemslandet till Europeiska gemenskaperna. I fråga om tillfälligt anställda tjänstemän bestämmer EG dock skilt när de har rätt att överföra sin pensionsrätt.
- Efter det att lagen trädde i kraft har sammanlagt ca 650 tjänstemän anhållit om överföring av sin pensionsrätt, och av dem har ungefär 85 % överfört sin pensionsrätt bort från Finland.
- Ansökan** En tjänsteman som övergått i EG:s tjänst blir av sitt EG-arbetsgivarorgan underrättad om sin möjlighet att överföra pensionsrätten. Om han vill veta hur mycket den pensionsrätt han tjänat in i Finland skulle öka hans pensionsgrundande tid i EG, skall han således inom sex månader anmäla detta till den behöriga EG-institutionen. Anmälan görs på en EG-ansökningsblankett, som den behöriga EG-institutionen skickar till tjänstemannen. På blanketten skall tjänstemannen anteckna sina personuppgifter och dessutom uppge sina arbetsgivare och anställningstider respektive företagarperioder i Finland.
- PSC som förbindelseorgan**
- EG-institutionen förmedlar till PSC uppgifterna om tjänstemän som är intresserade av överföring och ber PSC meddela EG kapitalvärdet på den pensionsrätt som kommer att överföras och de finländska försäkringsperioderna.
- PSC ber alla privata och offentliga sektorns behöriga pensionsanstalter ge ett beslut om respektive persons pensionsrätt, som han eller hon har tjänat in till och med dagen före överföringsbeloppets beräkningsdag.

Juridiska avdelningen

16.5.2002

Uppgiften om beräkningsdagen fås från EG. Inom den privata sektorn är det endast den sista anstalten som ger ett beslut.

Pensionsanstaltens beslut

Pensionsanstalten ger ett beslut om sökandens anställningsförhållanden och fribrevsbelopp på samma sätt som när den ger pensionsbeslut. Pensionsanstalten ombeds för överföringen dessutom räkna ut kapitalvärdet på den intjänade pensionsrätten enligt fastställda beräkningsgrunder. Kapitalvärdet meddelas i en separat bilaga (varje anstalt ger sin förhandsberäkning).

Beslutssammandrag och förhandsberäkning

PSC gör ett beslutssammandrag på basis av de beslut pensionsanstalterna har skickat. Sammandraget skickas till den behöriga EG-tjänstemannen, som efter det att han fått beslutssammandraget har rätt att söka ändring i de olika besluten i sammandraget enligt de besvär-anvisningar som meddelats för varje beslut.

När besluten i sammandraget har vunnit laga kraft, räknar PSC ut det sammanlagda kapitalvärdet av pensionsrätterna i besluten. Förhandsberäkningen av pensionsrättens kapitalvärde sänds till tjänstemannen som ansökt om överföringen och den behöriga EG-institutionen. Tjänstemannen har inte rätt att söka ändring i förhandsberäkningen. Med förhandsberäkningen sänder PSC uppgifterna om de finska försäkringsperioderna till EG på blanketten E 205 FIN.

Sökanden avgör om hans pensionsrätt skall överföras

På basis av förhandsberäkningen räknar den behöriga EG-institutionen ut hur mycket extra pensionsgrundande tid EG-tjänstemannen skulle få på grundval av det överförda kapitalvärdet. Tjänstemannen skall inom två månader svara på EG-institutionens erbjudande om extra intjänandetid och besluta om han vill överföra sin pensionsrätt från Finland till EG:s pensionssystem. EG kontrollerar sedan om svaret har getts inom den utsatta tidsfristen. EG-institutionen meddelar PSC om tjänstemannens beslut. Om han ändå inte vill överföra sin pensionsrätt från Finland, avslutas behandlingen av ärendet här. PSC meddelar de behöriga pensionsanstalterna att behandlingen av ärendet har avslutats.

I allmänhet kan överföring sökas endast en gång. Bara i sådana fall när en tjänsteman arbetar i Finland medan han är tjänstledig från sin EG-tjänst, har han rätt att på nytt överföra den pensionsrätt han har tjänat in i Finland till EG. Om överföring inte har gjorts tidigare, kan överföring

Juridiska avdelningen

16.5.2002

inte göras första gången i en situation som denna. Normala parallella anställningsförhållanden ger inte rätt till ny överföring.

Beslut om pensionsrättens belopp

PSC meddelar tjänstemannen beslutet om pensionsrättens överföringsbelopp. Beslutet innehåller det fastställda kapitalvärdet som framgår av förhandsberäkningen, uppräknat med en lagstadgad årlig ränta på 3,5 % (överföringsbelopp). Räntan räknas fram till den överföringsdag som fastställs i beslutet. Beslutet kan överklagas.

Överföringsdagen fastställs två månader framåt från den dag beslutet har getts. På det sättet hinner PSC i händelse av överklagande själv rätta beslutet, om beräkningen visar sig innehålla ett räknfel (på grund av att man använt, t.ex. fel kapitalvärdeskoefficient eller räknat räntan fel). Beräkningens övriga grunder har vunnit laga kraft i de beslut som pensionsanstalterna gett tidigare.

Beslut om pensionsanstalternas finansieringsandelar

Dessutom får den sista pensionsanstalten inom den privata sektorn och pensionsanstalterna inom den offentliga sektorn ett beslutsmeddelande från PSC om sina finansieringsandelar av överföringsbeloppet. I beslutet nämns också den dag då beloppet skall överföras på PSC:s konto, vilket är två bankdagar före den dag överföringen till EG egentligen skall ske.

Överföringsbeloppet och räntan på det fördelas mellan de behöriga pensionsanstalterna enligt respektive pensionsanstalts andel av kapitalvärdet.

Den privata sektorns andel av finansieringen bestäms närmare i grunderna för ansvarsfördelningen. Den sista anstalten skall betala hela överföringsbeloppet, och andelarna mellan den privata sektorns pensionsanstalter skall fördelas i samband med den normala ansvarsfördelningen.

Överföringen av beloppet till EG

På den överföringsdag som anges i beslutet överför PSC hela överföringsbeloppet på det konto som den behöriga EG-institutionen har uppgett.

Efter överföringen har tjänstemannen ingen pensionsrätt kvar i Finland från tiden före överföringsbeloppets beräkningsdag.

Juridiska avdelningen

16.5.2002

3 PENSIONSANSTALTENS UPPGIFTER

3.1 Beslut om pensionsrätten

Pensionsanstalten skall i enlighet med EG-pensionsöverföringslagen ge beslut om pensionsrätt som gäller EG-tjänstemän när begäran om sådana beslut anländer från Pensionsskyddscentralen. En tjänsteman kan inte ansöka om ett sådant beslut direkt från pensionsanstalten.

Den behöriga EG-institutionen bestämmer med stöd av sin egen pensionsstadga vem som har rätt till överföring. Institutionen meddelar också det datum som i Finland skall användas som beräkningsdag för överföringsbeloppet. PSC vidarebefordrar uppgiften om beräkningsdag till pensionsanstalten.

PSC sänder ett brev med en begäran om beslut till den sista anstalten inom den privata sektorn, som bestäms enligt anvisningarna i cirkulär A 13/98. Samma slags begäran skickas också till alla pensionsanstalter inom den offentliga sektorn, där tjänstemannen varit försäkrad. Till brevet fogas tjänstemannens egen anmälan om förvärvsperioder i Finland.

Se närmare bilaga 2 Modell av PSC:s begäran om beslut

3.1.1 Beslutets innehåll

För att pensionsrättens kapitalvärde skall kunna räknas ut för överföringen, skall pensionsanstalten i sitt beslut ge laga kraft åt sökandens pensionsberättigande anställnings- och tjänsteförhållanden samt företagarperioder och den intjänade pensionsrätten. De fastställs på samma sätt som vid normalt meddelande av pensionsbeslut.

Om sökandens anställnings- eller tjänsteförhållande eller företagarverksamhet i registret är fortgående, gör man ett tekniskt avbrott i det till och med dagen före beräkningsdagen för överföringsbeloppet, som PSC meddelat. Beräkningsdagen betraktas här som pensionsfalls-tidpunkt.

Den pensionsrätt som överförs motsvarar det belopp som sökanden har tjänat in till och med dagen före överföringsbeloppets beräkningsdag. Den pensionsrätt som sökanden har tjänat in ger sökanden rätt till fribrevspension (rätt till ålders-, invalid- och familjepension). Den pensionsrätt som överförs innehåller utöver normala fribrev också tilläggsförmåner enligt 11 § APL, 11 § LFöPL och FöPL, med undantag av begravningsbidrag. Om sökanden skulle ha rätt till arbetspensionstillägg

Juridiska avdelningen

16.5.2002

vid sin pensionering, räknas också arbetspensionstillägget med i det intjänade pensionsbeloppet.

Värdet av de fribrev som ingår i överföringsbeloppet uppräknas med index enligt 9 § APL till och med dagen före överföringsbeloppets beräkningsdag.

Om beräkningsdagen för överföringsbeloppet är 1.1.2002, görs indexjusteringarna enligt 2001 års index.

Vid behov samordnas också pensionsrättens belopp normalt enligt 8 § APL på samma sätt som vid beviljande av pension.

Om pensionsrättsbeloppet innehåller registrerad tilläggsfamiljepension, bör detta omnämnas i beslutet.

Pensionsanstalten skall foga besvärсанvisningar till sitt beslut.

En beslutsmodell med besvärсанvisningar följer som bilaga 3.

3.1.2

Specialdrag i pensionsbeslut som gäller företagare

Obetalda försäkringspremier enligt lagen om pension för företagare (FöPL) eller lagen om pension för lantbruksföretagare (LFöPL) minskar företagarens pension, om premierna inte betalas inom de följande fem åren närmast efter förfalloåret. Också när en företagare övergår i EG:s tjänst och överför sin pensionsrätt minskar förfallna premier pensionsrätten på motsvarande sätt.

Efter lagändringen 4.4.2002 kan företagares obetalda FöPL- och LFöPL-försäkringspremier jämte dröjsmålsräntor avdras med stöd av 4 § 3 mom. EG-pensionsöverföringslagen från pensionsrättens kapitalvärde.

Pensionsanstalten skall ange de obetalda försäkringspremierna i pensionsbeslutet. I beslutet skall dessutom nämnas att, ifall de obetalda företagarpensionspremierna jämte dröjsmålsränta inte har betalats innan Pensionsskyddscentralen ger sitt beslut om överföring av pensionsrätten, kommer Pensionsskyddscentralen att minska pensionsrättens kapitalvärde med ett belopp som motsvarar de obetalda premierna jämte dröjsmålsränta. Företagaren får alltså anstånd att betala sina obetalda premier, för att inte gå miste om sin pensionsrätt till följd av överföringen. Företagaren skall betala in premierna till sin FöPL-anstalt eller till Lantbruksföretagarnas pensionsanstalt LPA.

Juridiska avdelningen

16.5.2002

En eventuell minskning skall också framgå av pensionsanstaltens beräkning av pensionsrättens kapitalvärde. När FöPL-anstalten eller LPA har fått uppgiften om överföringsdagen från PSC meddelar de PSC beloppet av de obetalda pensionsförsäkringspremierna jämte dröjsmålsränta.

Enligt ikraftträdelsebestämmelsen kan bestämmelsen om företagares försäkringspremier tillämpas på alla beslut som ges efter det att lagen trädde i kraft, trots att ansökan om överföring har gjorts redan innan lagen trädde i kraft.

Se närmare bilagorna 4-5, Modell av beslut angående obetalda FöPL-försäkringspremier och modell av motsvarande förhandsberäkning.

3.1.3

Omvandling av pensionsrätten till kapitalvärde

När pensionsanstalten sänder sitt beslut till PSC skall beslutet åtföljas av en uträkning av pensionen, där pensionsrätten är omvandlad till ett kapitalvärde. Omvandlingen görs med hjälp av beräkningsgrunder som SHM har fastställt (specialgrunder enligt EG-pensionsöverföringslagen).

Kapitalvärdeskoefficienterna ingår i cirkulär B 3/99 (endast på finska).

Pensionsskyddscentralen behåller uträkningen. Den sänds inte skilt till tjänstemannen, utan han får uppgiften om kapitalvärdet på sin pensionsrätt i den förhandsberäkning som PSC skickar till honom.

3.1.4

Beslut till PSC och beslutssammandrag

Pensionsanstalten postar inte beslutet direkt till EG-tjänstemannen, utan beslutet med förhandsberäkningarna sänds till PSC:s juridiska avdelning, varifrån begäran om beslut hade kommit.

Förhandsberäkningen skickas på diskett eller via skyddad e-post för kontroll också till Pensionsskyddscentralens planerings- och kalkyleringsavdelning (e-postadress: förnamn.efternamn@etk.fi) på det sätt som beskrivits i cirkulär B 9/2001 om ansvarsfördelningen (endast på finska).

Cirkulär C 5/99 innehåller anvisningar om informationstrafiken mellan pensionsanstalterna och PSC.

Hos PSC samlar man ihop alla beslut som pensionsanstalterna har gett och gör ett sådant beslutssammandrag som avses i lagen. Denna praxis påminner om behandlingen av EU-pensionsbeslut. PSC gör likaså en förhandsberäkning på basis av pensionsanstalternas för-

Juridiska avdelningen

16.5.2002

handsberäkningar. Den innehåller det totala kapitalvärdet som överförs från Finland, uträknat fram till beräkningsdagen. När pensionsanstaltens beslut har vunnit laga kraft skickar PSC förhandsuträkningen till EG-tjänstemannens och den behöriga EG-institutionens kännedom.

3.2

Sökande av ändring

Den som får beslutet har rätt att genom besvär söka ändring i de anställnings- och övriga tjänstgöringstider, företagarperioder samt pensionsgrundande löner och arbetsinkomster i anslutning till dem som beslutet baserar sig på. Varje enskilt beslut skall överklagas enligt respektive pensionsanstalts besvärshanvisningar.

Exempel

Om EG-tjänstemannen är missnöjd med både Statskontorets och den privata pensionsanstaltens beslut, skall han överklaga varje beslut skilt både hos statens pensionsnämnd och pensionsnämnden.

Tidpunkten som besvärstiden räknas från är det enda som avviker från normal praxis: besvärstiden räknas först från den dag då parten har tagit del av PSC:s beslutssammandrag.

Enligt besvärshanvisningen skall ändringssökanden inom besvärstiden lämna in sin besvärsskrift till PSC, som sänder den vidare för eventuell självrättelse till den pensionsanstalt som gett beslutet. Om besvären emellertid har lämnats in direkt till pensionsanstalten, skall pensionsanstalten meddela detta till Pensionsskyddscentralens handläggare, som bett om beslutet, för att förhandsberäkningen inte skall skickas till EG-tjänstemannen innan beslutet har vunnit laga kraft.

Självrättelse

Om pensionsanstalten rättar sitt beslut i enlighet med besvären, ger den ett självrättelsebeslut om saken. Pensionsanstalten skall

- posta beslutet direkt till ändringssökanden och
- sända beslutet enbart till PSC för kännedom.

Besvärstiden börjar löpa från pensionsanstaltens postningsdatum. De bifogade besvärshanvisningarna skall ändras till den delen så att det i stället för beslutssammandrag skall stå "detta beslut".

Eftersom besvären i anvisningarna fortfarande anvisas till Pensionsskyddscentralen, får PSC automatiskt uppgift om dem och kan följa upp när besluten vinner laga kraft. Först efter det kan överföringsproceduren fortsätta.

Förfarandet efter beslutsorganets beslut

EG-pensionsöverföringslagen innehåller inga specialbestämmelser om hur pensionsnämnderna skall förfara i överföringsärenden. Därför sän-

Juridiska avdelningen

16.5.2002

der de sina beslut direkt till ändringssökanden. Med pensionsnämnderna har man i varje fall kommit överens om att de till sina beslut fogar besvärshänvisningar, enligt vilka besvärerna anvisas till försäkringsdomstolen, men sänds till PSC.

Pensionsnämnderna och försäkringsdomstolen sänder sina beslut till PSC för kännedom.

3.3

Överföringen av beloppet till PSC

När EG-tjänstemannen beslutar att överföra sin pensionsrätt från Finland till EG:s pensionssystem, ger PSC den sista anstalten inom den privata sektorn och pensionsanstalterna inom den offentliga sektorn ett beslut om deras finansieringsandel av kostnaderna. Beslutet innehåller det fastställda beloppet av pensionsanstaltens finansieringsandel av överföringsbeloppet, dvs. andel av kapitalvärdet på den pensionsrätt som överförs, utökad med en lagstadgad ränta på 3,5 procent från och med beräkningsdagen till överföringsdagen.

I PSC:s beslut nämns också den dag pensionsanstalten skall betala in sin finansieringsandel på PSC:s bankkonto, som angetts i beslutet. Pensionsanstalten skall enligt vad som fastslagits i beräkningsgrunderna betala in sin andel av överföringsbeloppet senast två bankdagar före överföringsdagen. Enligt grunderna skall pensionsanstalterna få minst en månad på sig att ordna betalningen.

Om pensionsanstaltens beslut gäller en företagare som försummat att betala sina pensionsförsäkringspremier, frågar Pensionsskyddscentralen av FöPL-anstalten eller LPA innan beslutet ges, om företagaren har betalat in de försummade premierna. Om så inte är fallet, ber PSC pensionsanstalten ge uppgift om beloppet på de obetalda försäkringspremierna inklusive dröjsmålsränta.

I dessa fall anger PSC i sitt beslut skilt den del av kapitalvärdet som har minskats med beloppet av de obetalda FöPL- eller LFöPL-försäkringspremierna inklusive dröjsmålsränta och som skall överföras på PSC:s konto. I beslutet nämns dessutom att den sista anstalten betalar de obetalda försäkringspremierna inklusive dröjsmålsränta direkt till den behöriga FöPL-pensionsanstalten eller LPA.

Samtidigt som PSC meddelar pensionsanstalterna sina betalningsbeslut, skall den ge ett beslut om överföringsbeloppet också till EG-tjänstemannen. I beslutet uppges den dag överföringen till EG:s konto har skett och som räntan på 3,5 % har räknats till. Enligt lagen kan beloppet inte överföras innan besluten till EG-tjänstemannen och pensionsanstalterna har vunnit laga kraft. För att PSC skall hinna rätta even-

Juridiska avdelningen

16.5.2002

tuella räknefel i sina beslut före överföringsdagen, kommer överföringsdagen i praktiken att fastställas till minst två månader framåt från den dag beslutet har avgetts.

I beräkningsgrunderna har också fastställts en ränta för dröjsmålstiden vid försenad betalning i enlighet med bestämmelsen i 19 § 1 mom. APL om årlig dröjsmålsränta.

4

ÖVERFÖRINGENS RÄTTSVÄKNINGAR

I 10 § i EG-pensionsöverföringslagen konstateras att det anställnings- eller tjänsteförhållande eller den företagarverksamhet som den överförda pensionsrätten har grundat sig på, anses vid tillämpningen av de lagar, det pensionsreglemente eller de pensionsstadgor som nämns i 8 § 4 mom. APL ha upphört senast vid utgången av den dag som föregår beräkningsdagen för överföringsbeloppet. Efter det att pensionsrätten blivit överförd till de Europeiska gemenskapernas pensionssystem ger tiden före upphörandet inte mera rätt till pension från arbetspensionssystemet i Finland.

I praktiken märks det genom att uppgifterna om de överförda anställnings- eller tjänsteförhållandena eller företagarperioderna är avförda ur PSC:s förvärvsarbetsregister. Uppgifterna bevaras i alla fall på PSC för eventuella återföringar av pensionsrätter. Pensionsanstalterna har inte förfrågningsrätt till hjälpregistret. Det är i varje fall möjligt att se uppgiften om den överförda pensionsrätten på registerutdraget.

Eftersom den offentliga sektorns löneuppgifter inte inregistreras på PSC, bör den offentliga sektorns pensionsanstalter bevara uppgifterna om överförda pensionsrättigheter för eventuellt fastställande av samordningsgrund.

Om den som överför sin pensionsrätt då han övergår i EG:s tjänst har haft ett fortgående anställnings- eller tjänsteförhållande eller företagarverksamhet som har avbrutits tekniskt till och med dagen före beräkningsdagen, tjänar han in pension på normalt sätt på basis av sitt anställningsförhållande, som fortsätter efter avbrottet eller på basis av ett nytt anställningsförhållande, som inleds efter överföringen. Pensionsrätter som tjänats in enligt det finländska pensionssystemet efter beräkningsdagen kan i allmänhet inte mera överföras skilt till EG:s pensionssystem, eftersom överföringen får genomföras endast en gång.

Enda undantaget utgör situationer, där tjänstemannen tjänar in ny pensionsrätt i Finland medan han är tjänstledig från sin EG-tjänst. Då fastställs en ny beräkningsdag för honom, och den pensionsrätt han har

Juridiska avdelningen

16.5.2002

tjänat in till och med dagen före beräkningsdagen kan på nytt överföras till EG:s pensionssystem.

5

ÅTERFÖRING AV PENSIONRÄTT TILL FINLAND

5.1

Förfarande

Bestämmelserna om förfarandet vid återföring av pensionsrätten ändrades i lag 4.4.2002. De nya bestämmelserna gäller EG-tjänstemän, vilkas ansökan om överföring av pensionsrätten har anlänt till Pensionskyddscentralen efter det att den nya lagen trädde i kraft.

Tjänstemän vilkas ansökan har anlänt till PSC före 4.4.2002 omfattas delvis av de gamla bestämmelserna, som beskrivs närmare i punkt 5.2.

Villkor

Återföring av pensionsrätten till Finland enligt den nya lagen är möjligt, om

1. personen har överfört sin pensionsrätt från Finland **och**
2. den som har överfört sin pensionsrätt till Europeiska gemenskaperna har avslutat sin tjänstgöring i EG utan att få rätt till fribrevspension från EG:s pensionssystem.

Återföring av pensionsrätt kommer naturligtvis inte i fråga, om tjänstemannen inte har överfört någon pensionsrätt från Finland till EG:s pensionssystem.

Den finska lagstiftningen tvingar inte tjänstemän att till Finland återföra pensionsrätter som överförts till EG:s system. EG:s lagstiftning betraktar emellertid fondöverföring alltid som ett primärt alternativ. Om tjänstemannen således återvänder till Finland efter avslutad EG-tjänstgöring och villkoren för hans del uppfylls, har han i praktiken inget annat alternativ än att återföra sin pensionsrätt till Finland.

Fondöverföring

Den pensionsrätt som återförs är s.k. fondöverföring, varvid både från Finland överförd pensionsrätt och sådan pensionsrätt som tjänats in i EG återförs. Om EG-tjänstemannen när han tillträdde sin tjänst har överfört eventuellt också i andra EU-länder intjänade pensionsrätter till EG:s system, återförs också dessa pensionsrätter till Finland vid fondöverföringen.

Återföringsbeloppet beräknas enligt EG:s lagstiftning och det motsvarar den intjänade pensionsrättens kapitalvärde. Kapitalvärdeskoefficienterna bestäms också enligt gemenskapernas lagar. Fondöverföringsbeloppet är skattefritt inkomst för den som återför det.

Juridiska avdelningen

16.5.2002

Meddelande från EG När EG-tjänstemannen meddelar EG-institutionen om sina avsikter att avgå från tjänsten, kontrollerar EG-institutionen, om det land där tjänstemannen tänker börja arbeta, godkänner fondöverföring till sitt pensionssystem. Eftersom Finland också efter lagändringen bara godkänner sådan fondöverföring till Finland som gäller personer som tidigare har överfört sin pensionsrätt bort från Finland, sänder EG-institutionen en förfrågan som gäller enbart sådana tjänstemän. I praktiken är förfrågan endast en formalitet och innebär att PSC underrättas om det belopp som kommer att överföras, eftersom alla som har överfört sin pensionsrätt bort från Finland har rätt till fondöverföring.

Om tjänstemannen övergår att arbeta i ett land som inte tar emot en fondöverföring, har tjänstemannen i andra hand rätt till avgångsvederlag enligt EG:s personalförordning.

Statskontoret sköter återföringarna

Statskontoret sköter behandlingen av de pensionsrätter som återförs till det finländska arbetspensionssystemet, oberoende av om den pensionsrätt som skall överföras i tiderna har uppkommit inom den privata eller offentliga sektorn.

Pensionsskyddscentralen underrättar Statskontoret om den pensionsrätt som skall återföras. Förutom återföringsbeloppet meddelar PSC uppgift om beloppets indexnivå, EG:s uppgift om lönen och dess indexnivå (uppgiften kan behövas som samordningsgrund) samt vid behov även uppgifter om tjänstemannens tidigare anställningsförhållanden. EG betalar återföringsbeloppet direkt på Statskontorets konto, som PSC meddelar EG-institutionen.

Av återföringsbeloppet bildas ett fribrev enligt lagen om statens pensioner, vars belopp bestäms enligt de beräkningsgrunder som fastställts av SHM.

5.2

Skyddsregeln under ikraftträdelseperioden

Tidigare ingått återföringsavtal villkor för återföringen

Före lagändringen 4.4.2002 förutsatte återföring av pensionsrätten till Finland också att ett s.k. återföringsavtal hade ingåtts med Pensionsskyddscentralen. Den upphävda 8 § i EG-pensionsöverföringslagen innehöll bestämmelser om återföringsavtal.

Den nya lagens ikraftträdelsebestämmelse föreskriver att detta villkor fortfarande gäller sådana tjänstemän som har ansökt om överföring av pensionsrätten medan den gamla lagen ännu var i kraft. Om EG-

Juridiska avdelningen

16.5.2002

tjänstemannen i samband med överföringen av pensionsrätten inte har ingått ett återföringsavtal med PSC, får tjänstemannen inte ens enligt den nya lagen rätt att återföra sin pensionsrätt som fondöverföring.

Avgångsvederlag

Om en person som avgår från EG:s tjänst inte har tjänat in någon rätt till fribrevspension och inte kan utnyttja sin möjlighet till fondöverföring, får han ett uträknat s.k. avgångsvederlag, som är beskattningsbar inkomst för mottagaren i EG.

Före 4.4.2002 utgick EG-pensionsöverföringslagen från antagandet att EG-tjänstemannen då han avgår från sin tjänst skall ha rätt att välja mellan fondöverföring eller avgångsvederlag. Kommissionen har emellertid tolkat det så att tjänstemannen inte har någon rätt att välja, utan fondöverföringen är alltid primär i förhållande till avgångsvederlaget.

Eftersom informationen till dem som ansökte om överföring av sin pensionsrätt medan den gamla lagen ännu var i kraft, nu inte längre stämmer, har en ny specialbestämmelse tagits in i den nya lagens ikraftträdelsebestämmelse om att dessa tjänstemän fortfarande har rätt till överföring av också avgångsvederlag på det sätt som den gamla lagen föreskrev. Denna rätt gäller dock bara sådana tjänstemän som har ingått ett återföringsavtal med Pensionsskyddscentralen enligt den gamla lagen.

I praktiken verkställs denna rättighet så att när Europeiska gemenskapernas administration underrättar Pensionsskyddscentralen om att den har fått en ansökan om återföring av pensionsrätten, sänder Pensionsskyddscentralen en förfrågan till sökanden om han eller hon verkligen vill att en fondöverföring genomförs.

Med återföringsmeddelandet sänder EG-institutionen också uppgifter om fondöverföringsbeloppet och eventuellt nettoavgångsvederlag (efter skatt) samt uppgifter om den EG-pensionsgrundande lönen. PSC kontrollerar maximibeloppet för överföringen av avgångsvederlaget och Statskontoret räknar ut beloppet av pensionsrätten för bägge alternativen (fondöverföringen och överföringen av avgångsvederlaget). PSC sänder uträkningarna från Statskontoret tillsammans med sin förfrågan till tjänstemannen. Med stöd av dessa fakta kan tjänstemannen bättre avgöra hur han skall välja.

Tjänstemannen har således att välja mellan tre alternativ:

1. fondöverföring till Finland
2. ej fondöverföring utan överföring av avgångsvederlag
3. varken fondöverföring eller överföring av avgångsvederlag.

Juridiska avdelningen

16.5.2002

Om tjänstemannen väljer fondöverföring (alternativ 1), meddelar Pensionsskyddscentralen EG-institutionen att fondöverföring är det alternativ som skall genomföras och ber EG betala in återföringsbeloppet på Statskontorets konto för ändamålet. PSC ber också att uppgifterna om tjänstemannen skall sändas till PSC. PSC underrättar Statskontoret om den inkommande återföringen av pensionsrätten och sänder också de nödvändiga registeruppgifterna. Kommissionen uppskattar att det tar 1-2 månader att genomföra fondöverföringen från det att den har tagit del av återföringsmeddelandet.

Om sökanden väljer avgångsvederlag (alternativen 2 och 3), meddelar Pensionsskyddscentralen EG-institutionen att fondöverföringen inte kan genomgöras. Då betalar EG avgångsvederlag åt tjänstemannen. Avgångsvederlaget är beskattningsbar inkomst enligt EG:s skatteregler.

Återföring av en del av avgångsvederlaget till Finland

Det återföringsavtal som tjänstemannen i tiderna har undertecknat är efter lagändringen inte längre tvingande i den bemärkelsen att den som ingått ett återföringsavtal skulle vara tvungen att återföra ens en del av sitt avgångsvederlag till Finland. Han har emellertid rätt att göra det.

Om en tjänsteman då han fått avgångsvederlag vill återföra till det finska pensionssystemet den delen av sitt avgångsvederlag från EG som motsvarar den pensionsrätt som har överförts från Finland, skall han enligt ikraftträdelsebestämmelsen inom tre månader från det att han avgått från sin EG-tjänst lämna in en ansökan om detta till Pensionsskyddscentralen.

Tjänstemannen har redan då han valt mellan fondöverföring och avgångsvederlag fått en uträkning av avgångsvederlaget som ett av alternativen. I praktiken går det till så att PSC i samband med att den skickar uträkningen till tjänstemannen meddelar honom om hans möjlighet att återföra en del av avgångsvederlaget till Finland. Om tjänstemannen väljer att återföra avgångsvederlaget, uppmanas han redan i detta skede att meddela om han vill återföra till Finland den del av avgångsvederlaget som angetts i meddelandet, för att den lagstadgade tidsfristen på tre månader inte skall hinna gå ut.

Meddelar tjänstemannen att han vill återföra till Finland den delen av avgångsvederlaget som motsvarar den tidigare överförda pensionsrätten från Finland (alternativ 2), underrättar PSC om återföringen till Statskontoret. Statskontoret skickar en räkning till tjänstemannen, där återföringsbeloppet är angivet i euro samt den dag då tjänstemannen senast skall överföra beloppet på Statskontorets konto. Statskontoret kan utse en skälig betalningstid, i allmänhet dock högst två månader.

Juridiska avdelningen

16.5.2002

Om tjänstemannen inte betalar beloppet inom utsatt tid, anses han ha förverkat sin rätt till återföring av avgångsvederlaget.

Se närmare bilaga 6, tabell över olika alternativ för återföring av pensionsrätten enligt den gamla och nya lagen.

5.3

Återföringens rättsverkningar

Pensionsrätt som återförs beviljas och betalas i tillämpliga delar enligt de bestämmelser i lagen om statens pensioner (StPL) som gäller nya förmånstagare, dvs. enligt grundpensionsskyddet. Även om en persons pensionsålder i fråga om övriga pensioner är lägre än 65 år, beviljas pension som baserar sig på återförd pensionsrätt i form av ålderspension tidigast vid 65 års ålder och i form av förtida ålderspension tidigast vid 60 års ålder.

Pensionsrätt som återförs i form av invalidpension eller familjepension börjar däremot från samma tidpunkt som övriga pensioner enligt arbetspensionslagarna. Däremot öppnar återförd pensionsrätt aldrig rätt till återstående tid. Rätten till återstående tid kräver alltid ett nytt anställningsförhållande i Finland, dit återstående tid kan fogas. Återfört fribrev inkluderar inte egen intjänandetid eller egen pensionsgrundande lön utom vid samordning.

Pensionsrätter som i tiderna har överförts från Finland inklusive de förvävsperioder och löner som de baserar sig på, beaktas emellertid vid bedömningen av en persons förutsättningar att få pension och vid fastställandet av intjänandetaket enligt StPL samt vid samordningen.

Förutsättningar att få pension

Gamla försäkringsperioder kan ha en viss betydelse, t.ex. när en arbetstagare som återvänt till Finland och på nytt blivit försäkrad här blir arbetslös eller arbetsoförmögen. För att en person skall kunna få arbetslöshetspension eller individuell förtidspension för återstående tid skall han ha arbetat minst 12 månader under de senaste tio åren före pensioneringen. Det krävs vidare att personen har arbetat i minst 5 år under de sista 15 åren (på vissa villkor de sista 20 åren). Vid bedömningen av om arbetstidsvillkoret är uppfyllt beaktas arbetstagarens faktiska arbetsperioder i Finland. Visserligen har uppfyllandet av villkoret om 12 månader/10 år inverkan på pensionens belopp också vid beviljandet av normal invalidpension eller familjepension. EG-tjänstgörings-tid beaktas inte när dessa villkor granskas.

Intjänandetak

Gamla förvävsinkomster beaktas också på motsvarande sätt när maximalbeloppet av pensionerna, dvs. det s.k. intjänandetaket, skall fast-

Juridiska avdelningen

16.5.2002

ställas enligt 10 § 6 mom. StPL.

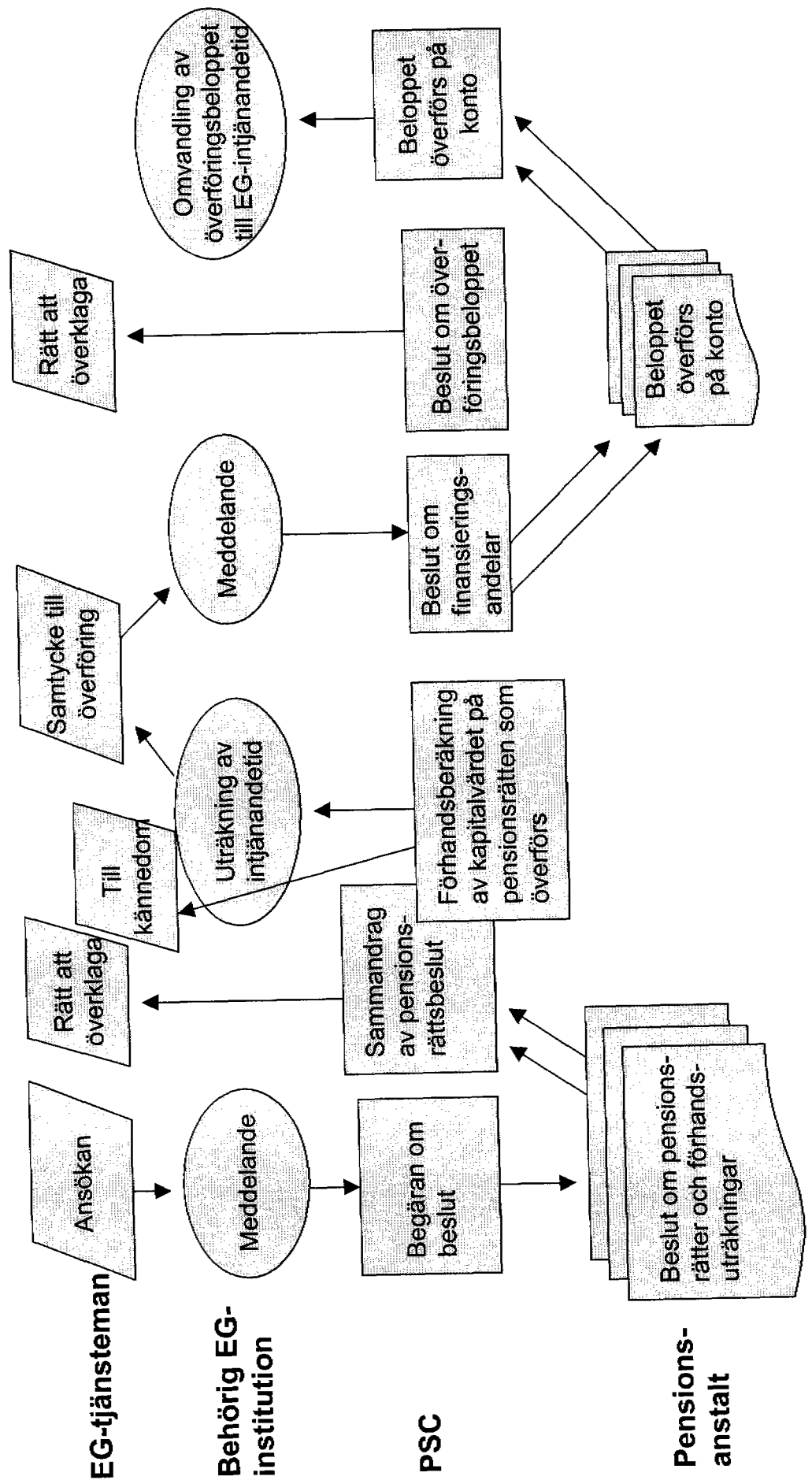
Samordningsgrunden Samordningsgrunden fastställs likaså på basis av gamla förvärvsin-
komster, om samordningsgrunden på det sättet blir högre än vad den
skulle bli om den fastställs på basis av inkomster som förvärvats efter
återkomsten till Finland.

Enligt 13 § i EG-överföringslagen kan den pensionsgrundande lönen
från Europeiska gemenskaperna också användas som samordnings-
grund. Eftersom man i EG använder en tjänstemans slutlön som pen-
sionsgrundande lön, torde den i allmänhet vara högre än samordnings-
grunden enligt det finska systemet.

Efter lagändringen år 2002 har en del tjänstemän med stöd av ikraft-
trädelsebestämmelsen rätt att återföra en del av avgångsvederlaget till
det finska pensionssystemet. I dessa fall kan EG-lönen inte användas
som samordningsgrund.



Överföring av pensionsrätter från Finland till EG:s pensionssystem



Juridiska avdelningen/Arja Vehmanen

20.4.2002

Pensionsanstalt

Adress

012345 STAD

**ÖVERFÖRING AV PENSIONS RÄTT FRÅN FINLAND TILL EUROPEISKA
GEMENSKAPERNA**

Eva Elina Europé (010266-xxxx)

i Europeiska gemenskapernas tjänst,

har anmält att hon önskar få den pensionsrätt hon tjänat in i Finland överförd till Europeiska gemenskapernas pensions-system.

Pensionsskyddscentralen ber därför pensionsanstalten ge ett beslut angående ovan nämnda person som är berättigad till överföring

- om överföring av pensionsrätten enligt 7 § lagen om överföring av pensionsrätt mellan arbetspensionssystemet i Finland och Europeiska gemenskapernas pensionssystem samt
- ge på basis av beslutet en förhandsberäkning av kapitalvärdet på pensionsrätten.

I beslutet skall som beräkningsdag för överföringsbeloppet anges **1.1.1995**.

Beslutet med besväransvisningarna samt förhandsberäkningen sänds till Pensionsskyddscentralen. Adressen är

Pensionsskyddscentralen
Juridiska avdelningen/tillämpningssektionen
00065 PENSIONSSKYDDSCENTRALEN

Med vänlig hälsning

PENSIONSSKYDDSCENTRALEN
Juridiska avdelningen

Arja Vehmanen

BILAGA

Eget meddelande av den som bett om pensionsrättsbeslut

20.4.2002

Eva Europé

Rue de la Loi
B - 1049
BELGIUM

Vem pensionsrätten gäller

Eva Elina Europé (010266-xxxx)

Vad beslutet gäller

Detta beslut innehåller en beräkning av den pensionsrätt som Ni har tjänat in i Finland fram till **1.1.1995** på basis av Era anställningar inom den privata sektorn eller Er företagaverksamhet. Europeiska gemenskapernas administration har meddelat att Ni på den ovan nämnda dagen har fått rätt att till Europeiska gemenskapernas pensionssystem överföra ett kapitalvärde som motsvarar Er pensionsrätt.

Av den bifogade pensionsuträkningen framkommer de anställningsförhållanden och företagaperioder samt pensionsgrundande löner och arbetsinkomster som beräkningen av Er pensionsrätt baserar sig på.

Pensionsrättens belopp

Ni har tjänat in pensionsrätt på basis av anställningsförhållandena och företagaperioderna i pensionsuträkningen till ett belopp av

xxx euro/mån.

Ni har också inregistrerad rätt till tilläggsskydd i familjepensionen till ett belopp av xxx €/mån. Denna rätt beaktas i kapitalvärdet på Er pensionsrätt som överförs till Europeiska gemenskaperna.

Sökande av ändring

Om Ni är missnöjd med detta beslut, kan Ni söka ändring i det hos pensionsnämnden enligt besväransvisningarna på omstående sida.

Lagrum

4 § lagen om överföring av pensionsrätt mellan arbetspensionssystemet i Finland och Europeiska gemenskapernas pensionssystem (165/1999)

PENSIONS ANSTALT

Handläggare

Kajsa Handläggare
tfn (09) 123 4567

BILAGA

Pensionsuträkning
Besväransvisningar

BESVÄRSANVISNING: HUR MAN KAN ÖVERKLAGA DETTA BESLUT

Var man kan söka ändring

Om Ni är missnöjd med detta beslut, kan Ni inom trettio (30) dagar söka ändring i det hos pensionsnämnden. Pensionsnämnden är en besvärinstans som är oberoende av pensionsanstalterna och Pensionsskyddscentralen. Besvärsskriften skall riktas till pensionsnämnden, men den skall lämnas in hos Pensionsskyddscentralen, som vidarebefordrar den till den behöriga pensionsanstalten. Pensionsskyddscentralen kan själv rätta sitt beslut, om den samtycker till alla Era yrkanden.

Pensionsskyddscentralens adress: PENSIONSSKYDDSCENTRALEN
Bokhållargatan 3, 00065 PENSIONSSKYDDSCENTRALEN
Tel.: +358 10 751 4216
Fax: +358 10 751 2616

Hur man överklagar

Beslutet skall överklagas skriftligt. Uppge i besvärsskriften

- att Ni vill överklaga beslutet hos pensionsnämnden
- det beslut i vilket ändring söks
- till vilka delar ändring söks i beslutet
- vilka ändringar Ni yrkar på
- de grunder på vilka ändring yrkas
- Ert namn, Er personbeteckning, Er adress och Ert telefonnummer
- förmånslåtarens namn och personbeteckning, om besvären gäller familjepension.

Bifoga pensionsanstaltens beslut eller en kopia av det och de utredningar Ni åberopar. Det är också möjligt att lämna in kompletterande utredningar senare.

Hur besvärsskriften skall undertecknas

Besvärsskriften skall vara undertecknad egenhändigt av Er eller den som skrivit den. Om Ni inte själv undertecknar besvärsskriften skall en fullmakt som Ni själv undertecknat bifogas. Om någon annan skrivit besvären på Era vägnar, skall utöver hans namn också hans yrke och adress uppges.

När skall besvärsskriften vara inlämnad

Besvärsskriften skall vara framme på Pensionsskyddscentralen före öppethållningstidens slut senast på den trettionde (30) dagen efter det att Ni fick meddelandet om beslutssammandraget. Ni anses ha fått beslutssammandraget på den sjunde (7) dagen efter det att beslutet postades, om annat inte framgår.

Hur besvärsskriften skall lämnas in hos pensionsanstalten

Besvärsskriften kan lämnas in personligen eller av ett bud eller sändas per post på eget ansvar. Försändelsen skall vara framme innan den ovannämnda besvärstiden går ut.

Besvärsskriften överförs till pensionsnämnden

Om Pensionsskyddscentralen inte rättar det överklagade beslutet på det sätt som Ni yrkar genom att ge ett nytt beslut, överför Pensionsskyddscentralen besvären till pensionsnämnden för behandling. Ni får besked om överföringen.

Pensionsnämndens adress: PENSIONSNÄMNDEN
Bokhållargatan 3, 00520 HELSINGFORS
Tfn +358 9 151 55
Fax +358 9 151 2127

Adressförändring

Meddela eventuell adressförändring till Pensionsskyddscentralen och också till pensionsnämnden, om Era besvär har överförts till pensionsnämnden.

20.4.2002

Eva Europé

Rue de la Loi
B - 1049
BELGIUM

Vem pensionsrätten gäller

Eva Elina Europé (010266-xxxx)

Vad beslutet gäller

Detta beslut innehåller en beräkning av den pensionsrätt som Ni har tjänat in i Finland fram till **1.1.1995** på basis av Era anställningar inom den privata sektorn eller Er företagarkerksamhet. Europeiska gemenskapernas administration har meddelat att Ni på den ovan nämnda dagen har fått rätt att till Europeiska gemenskapernas pensionssystem överföra ett kapitalvärde som motsvarar Er pensionsrätt.

Av den bifogade pensionsuträkningen framkommer de anställningsförhållanden och företagarkerperioder samt pensionsgrundande löner och arbetsinkomster som beräkningen av Er pensionsrätt baserar sig på.

Pensionsrättens belopp

Ni har tjänat in pensionsrätt på basis av anställningsförhållandena och företagarkerperioderna i pensionsuträkningen till ett belopp av

1000 euro/mån.

Obs!

Er pensionsrätt påverkas av obetalda försäkringspremier enligt lagen om pension för företagare (FöPL)

Ni bör betala Era förfallna försäkringspremier jämte dröjsmålsränta innan Pensionsskyddscentralen ger sitt beslut om överföring av pensionsrätten. I annat fall minskar Pensionsskyddscentralen kapitalvärdet på den pensionsrätt som överförs med ett belopp som motsvarar de obetalda premierna jämte dröjsmålsränta. Dröjsmålsränta debiteras fram till pensionsrättens överföringsdag. För inbetalningen av premierna ber vi Er kontakta: (FöPL-anstaltens namn och kontaktuppgifter)

Sökande av ändring

Om Ni är missnöjd med detta beslut, kan Ni söka ändring i det hos pensionsnämnden enligt besvärshandlingarna på omstående sida.

Lagrum

4 § lagen om överföring av pensionsrätt mellan arbetspensionssystemet i Finland och Europeiska gemenskapernas pensionssystem (165/1999)

PENSIONS ANSTALT

BILAGA

Pensionsuträkning
Besvärshandling

FÖRHANDBERÄKNING AV PENSIONS RÄTTENS KAPITALVÄRDE

Eva Elina Europé	010266-xxxx
Kön	Kvinna
Överföringsbeloppets beräkningsdag som skall anges i beslutet	1.1.1995
Överföringsbeloppet på beräkningsdagen i hela år	28
Grundskydd	
Intjänad ålderspension, 1994 års index	1 000,00 e/mån
Kapitalvärdeskoefficient	6,48292
Kapitalvärde	77 795,04 e
Tilläggskydd (APL, FöPL och LFöPL)	
Intjänad rätt till ålderspension, 1994 års index *	500,00 e/mån
Kapitalvärdeskoefficient, ålders- och invalidpension	6,30711
Intjänad rätt till familjepension, 1994 års index *	250,00 e/mån
Kapitalvärdeskoefficient, familjepension (förmånstagare efterlevande make/maka och barn)	0,70325
Kapitalvärde	39 952,41 e
Kapitalvärdet sammanlagt	117 747,45 e

Försäkringspremier enligt FöPL obetalda.
Om de obetalda premierna inte betalas in före beslutet om överföring, minskas kapitalvärdet med ett belopp som motsvarar de obetalda försäkringspremierna jämte dröjsmålsränta. Dröjsmålsränta debiteras fram till överföringsdagen.

*) Till ett belopp som den efterlevande maken/makan hade haft rätt till som ensam förmånstagare

ALTERNATIV FÖR ÅTERFÖRING AV EG-TJÄNSTEMÄNS PENSIONS RÄTTER

Förutsättningar som måste uppfyllas för att pensionsrätten skall kunna överföras:	Om tjänstgöringen vid Europeiska gemenskaperna upphör 1) utan pensionsrätt och 2) tjänstemannen återvänder till Finland, har tjänstemannen följande alternativ att välja mellan:
Tjänstemannen 1) har överfört sin pensionsrätt från Finland till Europeiska gemenskaperna och 2) ingått ett avtal med Pensionsskyddscentralen om återföring av pensionsrätten till Finland och 3) har lämnat in sin ansökan medan den gamla lagen var i kraft.	Tjänstemannen kan välja antingen fondöverföring eller avgångsvederlag. (Både i Finland och Europeiska gemenskaperna intjänad pensionsrätt.)
Tjänstemannen 1) har överfört sin pensionsrätt från Finland till Europeiska gemenskaperna 2) har inte ingått avtal med Pensionsskyddscentralen om återföring av pensionsrätten till Finland 3) medan den gamla lagen var i kraft.	Tjänstemannen kan få enbart avgångsvederlag från Europeiska gemenskaperna (Både i Finland och Europeiska gemenskaperna intjänad pensionsrätt.)
Tjänstemannen 1) överför sin pensionsrätt från Finland till Europeiska gemenskaperna 2) efter det att den nya lagen har trätt i kraft.	Endast fondöverföring möjlig. (Både i Finland och Europeiska gemenskaperna intjänad pensionsrätt.)
Tjänstemannen har inte överfört sin pensionsrätt från Finland till Europeiska gemenskaperna. (Den i Finland intjänade pensionsrätten fortfarande i Finland)	Tjänstemannen kan få endast avgångsvederlag från Europeiska gemenskaperna. (Pension som tjänats in i Europeiska gemenskaperna.)