

Juridiska avdelningen

12.5.1999

Till arbetspensionsanstalterna

ÖVERFÖRING AV EG-TJÄNSTEMÄNS PENSIONS RÄTTER

Lagen om överföring av pensionsrätt mellan arbetspensionssystemet i Finland och Europeiska gemenskapernas pensionssystem (165/1999) trädde i kraft 1.3.1999. Regeringens proposition tillkännagavs i cirkulär A 35/98 och den stadfästa lagen i cirkulär A 8/99 (båda endast på finska).

Tjänstemän och tillfälligt anställda i Europeiska gemenskaperna (EG) har rätt att, om de så önskar, överföra den pensionsrätt de tjänat in från pensionssystemet i Finland till Europeiska gemenskapernas pensionssystem på det sätt som bestäms i EG:s personalförordning, som är förpliktande för Finland. I praktiken sker detta genom att det belopp som motsvarar kapitalvärdet på den arbetspensionsrätt som tjänats in i Finland överförs till pensionssystemet i EG.

Pensionsanstaltens uppgift är att ge ett beslut om pensionsrätt till den tjänsteman som ansöker om överföring. Beslutet innehåller samma uppgifter om anställnings- och tjänsteförhållanden, företagarperioder och fribrevsbelopp som ett normalt pensionsbeslut. Pensionsrätten omvandlas till ett kapitalvärde, som beräknas enligt de grunder som fastställts för överföring. När överföringen i praktiken skall genomföras är det den sista pensionsanstalten inom den privata sektorn och pensionsanstalterna inom den offentliga sektorn som betalar sina andelar av överföringsbeloppet till Pensionsskyddscentralen, som i sin tur överför beloppet till den behöriga institutionen i Europeiska gemenskapen, t.ex. Europeiska kommissionen, EG-domstolen eller Europaparlamentet.

Pensionsskyddscentralen är det lagstadgade förbindelseorgan som utsetts att sköta kontakterna till tjänstemän inom EG och behöriga EG-institutioner samt finländska pensionsanstalter, och vidta praktiska åtgärder i samband med överföringen av pensionsrätt.

Arbetspensionsanstalterna får i detta cirkulär de nödvändiga tillämpningsanvisningarna för verkställandet av lagen. Anvisningar om data-trafiken i anslutning till registren samt ansvarsfördelningen ges separat.

PENSIONSSKYDDSCENTRALEN


Seppo Pietiläinen
Helena Tapio

INNEHÅLL**ÖVERFÖRING AV EG-TJÄNSTEMÄNS PENSIONS RÄTTER**

1	INLEDNING	3
2	ÖVERFÖRINGSPROCEDUREN I HUVUDDRAG	4
3	PENSIONSANSTALTENS UPPGIFTER	7
3.1	Beslut om pensionsrätt	7
3.1.1	Beslutets innehåll	7
3.1.2	Omvandlingen av pensionsrätten till kapitalvärde	8
3.1.3	Besvärсанvisning	8
3.1.4	Beslut till PSC och beslutssammandrag	9
3.2	Överföringen av beloppet till PSC	9
4	ÖVERFÖRINGENS RÄTTVERKNINGAR	10
5	ÅTERFÖRING AV PENSIONS RÄTT TILL FINLAND	11
5.1	Förfarande	11
5.2	Återföringens rättsverkningar	12

BILAGOR

Schema över de olika faserna i överföringen
Modell av begäran om beslut till pensionsanstalterna
Modell av pensionsanstaltens beslut och besvärсанvisning

Juridiska avdelningen

12.5.1999

ÖVERFÖRING AV EG-TJÄNSTEMÄNS PENSIONS RÄTTER

1 INLEDNING

Genom medlemskapet i Europeiska unionen har också finländare kunnat väljas för tjänstgöring vid de Europeiska gemenskapernas institutioner. För tillfället arbetar uppskattningsvis 700 finländska tjänstemän eller tillfälligt anställda inom gemenskaperna. På Europeiska gemenskapernas tjänstemän tillämpas EG-förordningen 259/68, i det följande personalförordningen, som är en direkt förpliktande rätt i alla medlemsländer.

När termen EG-tjänsteman eller tjänsteman används avses här också tillfälligt anställda personer, om annat inte nämns.

I personalförordningen förutsätts att den som tillträder en tjänst i Europeiska gemenskaperna skall ha rätt att överföra de pensionsrättigheter som han tjänat in enligt det nationella pensionssystemet till Europeiska gemenskapernas pensionssystem. Orsaken till detta är att EG-förordningen 1408/71, som gäller anställda och egenföretagare som flyttar inom EU-området, inte tillämpas på arbetstagare som övergår från en medlemsstat för att tjänstgöra i Europeiska gemenskapernas institutioner. I de flesta mellaneuropeiska länder måste den som förvärvsarbetar uppfylla t.o.m. långa försäkringsperioder för att få rätt till pension. Eftersom försäkringstid för EG-tjänstgöring inte kan jämföras med ett medlemslands försäkringsperioder, kan rätten till ålderspension i en medlemsstat gå förlorad.

En tjänsteman kan fritt välja om han vill överföra sin pensionsrätt, men för medlemsstaterna är det obligatoriskt att skapa ett system för pensionsöverföring.

Pensionsrätten omvandlas i medlemsstaten till ett belopp som motsvarar ett försäkringsmatematiskt uträknat kapitalvärde, som överförs till Europeiska gemenskapernas pensionssystem. I Europeiska gemenskaperna omvandlas överföringsbeloppet enligt dess pensionsregler vidare till intjänandetid med beaktande av personens lön vid tidpunkten för överföringen. Vid beräkningen beaktas en förväntad "normal" löne- och karriärutveckling.

I allmänhet får en EG-tjänsteman rätt till fribrevspension från gemenskapernas pensionssystem först efter tio års tjänstgöring. I den händelse att tjänstemannen lämnar sin tjänst i EG före det, har han rätt att överföra det försäkringsmatematiska kapitalvärdet av den ålders- och familjepensionsrätt som han tjänat in under sin tjänstgöring i EG till pensionssystemet i ett nytt arbetsland. En sådan återföring av pensionsrätt kan emellertid genomföras bara om den möjligheten har införts i medlemslandets pensionssystem.

Juridiska avdelningen

12.5.1999

Återföring av pensionsrätt till Finland är möjlig under vissa förutsättningar. Av den pensionsrätt som skall återföras bildas ett fribrev i enlighet med minimipensionsskyddet i statens pensionslag.

2 ÖVERFÖRINGSPROCEDUREN I HUVUDDRAG

I bilaga 1 till detta cirkulär finns en schematisk bild av de olika faserna i överföringsproceduren.

Ikraftträdelseskedet

Lagen om överföring av pensionsrätt mellan arbetspensionssystemet i Finland och Europeiska gemenskapernas pensionssystem (EG-pensionsöverföringslag) trädde i kraft 1.3.1999. Lagen tillämpas dock retroaktivt fr.o.m. 1.1.1995 på alla sådana personer, som när lagen trädde i kraft, tjänstgjorde i Europeiska gemenskapernas institutioner.

I EG-pensionsöverföringslagen gavs social- och hälsovårdsministeriet rätt att träffa en överenskommelse om tillämpningen av lagen. Detta avtal träder i kraft 1.6.1999.

Enligt pensionsstadgan för EG-tjänstemän har EG-tjänstemän efter sin utnämning sex månader på sig att ansöka om överföring av sin pensionsrätt från medlemslandet till Europeiska gemenskaperna. Men eftersom det först nu har blivit möjligt att överföra pensionsrätt från Finland till gemenskaperna, underrättar Europeiska gemenskapernas administration alla tjänstemän som är berättigade till överföringen att de inom sex månader fr.o.m. 1.6.1999 har rätt och möjlighet att ansöka om överföring av den pensionsrätt som de tjänat in i Finland. EG bestämmer dock separat om när tillfälligt anställda tjänstemän får rätt att överföra sin pensionsrätt.

Om merparten av de ca 700 tjänstemän som är berättigade till överföringen utnyttjar sin rätt, så kommer största delen av överföringsansökningarna till Finland följaktligen att infalla under perioden 1.6 - 30.11.1999. Efter det anländer ansökningarna antagligen sporadiskt (tillfälligt anställda tjänstemän och de som övergår i EG:s tjänst senare).

Ansökan

En tjänsteman som övergått i EG:s tjänst blir av sitt EG-arbetsgivarorgan underrättad om sin möjlighet att överföra pensionsrätt. Om han vill veta hur mycket den pensionsrätt han tjänat in i Finland skulle öka hans pensionsberättigande intjänandetid i EG, skall han således inom sex månader anmäla detta till den behöriga EG-institutionen. Anmälan görs på en EG-ansökningsblankett, som den behöriga EG-institutionen skickar till tjänstemannen. På blanketten skall tjänstemannen anteckna sina personuppgifter och dessutom uppge sina arbetsgivare och anställningstider respektive företagarperioder i Finland.

Juridiska avdelningen

12.5.1999

PSC förbindelseorgan EG-institutionen förmedlar till PSC uppgifterna om tjänstemän som är intresserade av överföring och ber PSC meddela kapitalvärdet på den pensionsrätt som överförs och de finländska försäkringsperioderna till EG.

PSC ber alla de behöriga pensionsanstalterna inom den offentliga och privata sektorn fatta beslut om hur mycket pensionsrätt den ifrågavarande tjänstemannen har tjänat in till och med beräkningsdagen för överföringsbeloppet. Uppgiften om beräkningsdag fås från EG. Inom den privata sektorn är det bara den sista anstalten som avger beslut.

Pensionsanstaltens beslut

Pensionsanstalten ger ett beslut om sökandens anställningsförhållanden och fribrevsbelopp på samma sätt som vid meddelande av pensionsbeslut. Pensionsanstalten skall för överföringen dessutom räkna ut kapitalvärdet på den intjänade pensionsrätten enligt fastställda beräkningsgrunder. Kapitalvärdet meddelas i en separat bilaga (varje anstalt ger sin förhandsberäkning).

Beslutssammandrag och förhandsberäkning

PSC gör ett beslutssammandrag på basis av de beslut den fått från pensionsanstalterna. Sammandraget skickas till EG-tjänstemannen, som efter det att han fått beslutssammandraget har rätt att söka ändring i de olika besluten i sammandraget enligt de besväransvisningar som meddelats för varje beslut.

När besluten i sammandraget har vunnit laga kraft, räknar PSC ut det sammanlagda kapitalvärdet av pensionsrätterna i besluten. Förhandsberäkningen av pensionsrättens kapitalvärde sänds till tjänstemannen som ansökt om överföring och den behöriga EG-institutionen. Tjänstemannen har inte rätt att söka ändring i förhandsberäkningen. Med förhandsberäkningen sänder PSC uppgifterna om de finländska försäkringsperioderna på blanketten E 205 FIN.

Sökanden avgör om hans pensionsrätt skall överföras

På basis av förhandsberäkningen räknar den behöriga EG-institutionen ut hur mycket extra intjänandetid med pensionsrätt EG-tjänstemannen skulle få på grundval av det överförda kapitalvärdet. Tjänstemannen skall inom två månader svara på EG-institutionens erbjudande om extra intjänandetid och besluta om han vill överföra sin pensionsrätt från Finland till EG:s pensionssystem. EG kontrollerar sedan om svaret har inkommit inom den utsatta tidsfristen.

Juridiska avdelningen

12.5.1999

EG-institutionen meddelar PSC om tjänstemannens beslut. Om han ändå inte vill överföra sin pensionsrätt från Finland, avslutas behandlingen av ärendet här. PSC meddelar de behöriga pensionsanstalterna om att ärendet har förfallit.

Överföring kan i regel sökas endast en gång. Bara i sådana fall när en tjänsteman arbetar i Finland medan han är tjänstledig från sin EG-tjänst, har han rätt att på nytt överföra den pensionsrätt han tjänat in i Finland till EG. Om överföring inte har gjorts tidigare, kan det inte göras första gången i sådana fall som här. Normala parallella anställningsförhållanden ger inte rätt till ny överföring.

Avtal om överföring

När PSC har fått tjänstemannens ansökan om överföring, föreslår PSC att tjänstemannen och PSC ingår ett avtal om återföring av pensionsrätt. Avtalet är en förutsättning för att tjänstemannen i framtiden skall kunna återföra sin pensionsrätt till Finland. Återföringen förutsätter också att han inte kan få rätt till fribrev i gemenskaperna.

En kopia av överföringsavtalet sänds också till den behöriga EG-institutionen.

Beslut om pensionsrättens belopp

PSC meddelar tjänstemannen beslut om pensionsrättens överföringsbelopp. Beslutet innehåller det fastställda kapitalvärdet som framkommer i förhandsberäkningen, uppräknat med en lagstadgad årlig ränta på 3,5 % (överföringsbelopp). Räntan räknas till och med den överföringsdag som fastställs i beslutet. Beslutet kan överklagas.

Överföringsdagen fastställs två månader framåt från den dag beslutet har getts. På det sättet hinner PSC i händelse av eventuellt överklagande själv rätta beslutet, om beräkningen visar sig innehålla ett räknefel (på grund av att man använt t.ex. orätt kapitalvärdeskoefficient eller att räntan är fel uträknad). Beräkningens övriga grunder har vunnit laga kraft i de beslut som pensionsanstalterna gett tidigare.

Beslut om pensionsanstalternas finansieringsandelar

Dessutom får den sista pensionsanstalten inom den privata sektorn och pensionsanstalterna inom den offentliga sektorn ett beslutsmeddelande från PSC om sina finansieringsandelar av överföringsbeloppet. I beslutet nämns också den dag då beloppet skall överföras på PSC:s konto, vilket är tre bankdagar före den dag överföringen till EG egentligen skall äga rum.

Juridiska avdelningen

12.5.1999

Överföringsbeloppet och räntan på det fördelas mellan de behöriga pensionsanstalterna enligt respektive pensionsanstalts andel av kapitalvärdet.

Den privata sektorns andel av finansieringen bestäms närmare i grunderna för ansvarsfördelningen. Avsikten är att den sista anstalten skall betala hela överföringsbeloppet, och andelarna mellan den privata sektorns pensionsanstalter skall fördelas i samband med den normala ansvarsfördelningen.

Överföringen av beloppet till EG

På den överföringsdag som nämns i beslutet överför PSC hela överföringsbeloppet på det konto som den behöriga EG-institutionen har uppgett.

Efter överföringen har tjänstemannen ingen pensionsrätt kvar i Finland från tiden före den tidpunkt då överföringsbeloppet räknats ut.

3

PENSIONSANSTALTENS UPPGIFTER

3.1

Beslut om pensionsrätt

Pensionsanstalten skall i enlighet med EG-pensionsöverföringslagen ge beslut om pensionsrätt som gäller EG-tjänstemän när begäran om sådana beslut anländer från Pensionsskyddscentralen. En tjänsteman kan inte direkt ansöka om ett sådant beslut från pensionsanstalten.

Den behöriga EG-institutionen bestämmer med stöd av sin egen pensionsstadga vem som har rätt till överföring. Institutionen meddelar också det datum som i Finland skall användas som beräkningsdag för överföringsbeloppet. PSC vidarebefordrar uppgiften om beräkningsdag till pensionsanstalten.

PSC sänder ett brev med en begäran om beslut till den sista anstalten inom den privata sektorn, som bestäms enligt anvisningarna i cirkulär A 13/98. Samma slags begäran skickas också till alla pensionsanstalter inom den offentliga sektorn, där tjänstemannen varit försäkrad.

I bilaga 2 finns en modell av PSC:s begäran om beslut

3.1.1

Beslutets innehåll

För att pensionsrättens kapitalvärde skall kunna räknas ut för överföringen, skall pensionsanstalten i sitt beslut ge laga kraft åt sökandens

Juridiska avdelningen

12.5.1999

pensionsberättigande anställnings- och tjänsteförhållanden samt företagarperioder och den intjänade pensionsrätten. De fastställs på samma sätt som vid meddelande av pensionsbeslut.

Om sökandens anställnings- eller tjänsteförhållande eller företagarverksamhet i registret är fortgående, gör man ett tekniskt avbrott i det till och med dagen före beräkningsdagen för överföringsbeloppet, som PSC meddelat. Beräkningsdagen betraktas här som pensionsfallstidpunkt.

Pensionsrätten som överförs motsvarar det belopp som sökanden har tjänat in till och med överföringsbeloppets beräkningsdag. Den pensionsrätt som sökanden tjänat in ger sökanden rätt till fribrevspension (rätt till ålders-, invalid- och familjepension). Den pensionsrätt som överförs innehåller utöver normala fribrev också tilläggsförmåner enligt 11 § APL, 11 § LFöPL och FöPL, med undantag för begravningsbidrag. Om sökanden skulle ha rätt till arbetspensionstillägg vid sin pensionering, räknas också arbetspensionstillägget med i det intjänade pensionsbeloppet.

Värdet av de fribrev som ingår i överföringsbeloppet uppräknas med index enligt 9 § APL till och med dagen före överföringsbeloppets beräkningsdag.

Vid behov samordnas också pensionsrättens belopp normalt enligt 8 § APL på samma sätt som vid beviljande av pension.

En beslutsmodell med besvärsanvisningar följer som bilaga 3.

3.1.2

Omvandlingen av pensionsrätten till kapitalvärde

När pensionsanstalten sänder sitt beslut till PSC skall beslutet åtföljas av en uträkning av pensionen, där pensionsrätten är omvandlad till ett kapitalvärde. Omvandlingen görs med hjälp av beräkningsgrunder som SHM fastställer (specialgrunder enligt EG-pensionsöverföringslagen). Beräkningsgrunderna innehåller också kapitalvärdeskoefficienter.

Pensionsskyddscentralen behåller uträkningen. Den sänds inte skilt till tjänstemannen, utan han får uppgiften om kapitalvärdet på sin pensionsrätt i den förhandsberäkning som PSC skickar till honom.

3.1.3

Besvärsanvisning

Pensionsanstalten skall foga besvärsanvisningar till sitt beslut.

Den som får beslutet har rätt att genom besvär söka ändring i uppgifterna om de anställnings- och övriga tjänstgöringstider, företagarperioder samt

Juridiska avdelningen

12.5.1999

pensionsgrundande löner i anslutning till dem som beslutet baserar sig på. Varje enskilt beslut skall överklagas enligt respektive pensionsanstalts besvärshanvisningar.

Exempel

Om EG-tjänstemannen är missnöjd med både Statskontorets och den privata pensionsanstaltens beslut, skall han överklaga varje beslut skilt både hos statens pensionsnämnd och pensionsnämnden.

Tidpunkten som besvärstiden räknas från är det enda som avviker från normal praxis: besvärstiden räknas först från den dag då parten har fått del av PSC:s beslutssammandrag.

Ändringssökanden skall lämna in sin besvärsskrift till PSC inom besvärstiden. PSC vidarebefordrar den för eventuell självrättelse till den pensionsanstalt som gett beslutet.

3.1.4

Beslut till PSC och beslutssammandrag

Pensionsanstalten postar inte beslutet direkt till EG-tjänstemannen, utan beslutet med förhandsuträkningarna sänds till PSC:s juridiska avdelning, varifrån begäran om beslut hade kommit.

Hos PSC samlar man ihop de olika pensionsanstalternas alla beslut och gör ett sådant beslutssammandrag som avses i lagen. Denna praxis påminner om behandlingen av EU-pensionsbeslut. PSC gör likaså en förhandsberäkning på basis av pensionsanstalternas förhandsberäkningar. Den innehåller det totala kapitalvärdet som överförs från Finland, uträknat till och med den dag beräkningen görs. När pensionsanstalternas beslut har vunnit laga kraft skickar PSC förhandsuträkningen till EG-tjänstemannens och den behöriga EG-institutionens kännedom.

3.2

Överföringen av beloppet till PSC

När EG-tjänstemannen beslutar att överföra sin pensionsrätt från Finland till EG:s pensionssystem, ger PSC den sista anstalten inom den privata sektorn och pensionsanstalternas inom den offentliga sektorn ett beslut om deras finansieringsandel av kostnaderna. Beslutet innehåller det fastställda beloppet av pensionsanstaltens finansieringsandel av överföringsbeloppet, dvs. andel av kapitalvärdet på den pensionsrätt som överförs, inklusive en lagstadgad ränta på 3,5 procent från beräkningsdagen till och med överföringsdagen.

I PSC:s beslut nämns också den dag pensionsanstalten skall betala in sin finansieringsandel på PSC:s bankkonto, som uppgetts i beslutet.

Juridiska avdelningen

12.5.1999

Pensionsanstalten skall enligt vad som fastslagits i beräkningsgrunderna betala in sin andel av överföringsbeloppet senast tre bankdagar före överföringsdagen. Enligt grunderna skall pensionsanstalterna få minst en månad på sig att ordna betalningen. Besluten meddelas pensionsanstalterna på samma sätt som besluten om ansvarsfördelningen. Någon särskild räkning i samband med besluten skickas inte.

Samtidigt som PSC meddelar pensionsanstalterna sina betalningsbeslut, skall den ge ett beslut om överföringsbeloppet också till EG-tjänstemannen. I beslutet uppges den dag överföringen till EG:s konto har ägt rum och som räntan på 3,5 % har räknats till. Enligt lagen kan beloppet inte överföras innan besluten till EG-tjänstemannen och pensionsanstalterna har vunnit laga kraft. För att PSC skall hinna rätta eventuella räknefel i sina beslut före överföringsdagen, kommer överföringsdagen i praktiken att fastställas till minst två månader framåt från den dag beslutet avgetts.

I beräkningsgrunderna har också fastställts en ränta för dröjsmål tid vid försenad betalning i enlighet med bestämmelsen i 19 § 1 mom. APL om årlig dröjsmålsränta.

4

ÖVERFÖRINGENS RÄTTVERKNINGAR

I 10 § i EG-pensionsöverföringslagen konstateras att det anställnings- eller tjänsteförhållande eller den företagarverksamhet som den överförda pensionsrätten har grundat sig på, anses vid tillämpningen av de lagar, det pensionsreglemente eller de pensionsstadgor som nämns i 8 § 4 mom. APL ha upphört senast vid utgången av den dag som föregår beräkningsdagen för överföringsbeloppet. Efter det att pensionsrätten blivit överförd till de Europeiska gemenskapernas pensionssystem ger tiden före upphörandet inte mera rätt till pension från arbetspensionssystemet i Finland.

I praktiken märks det genom att uppgifterna om de överförda anställnings- eller tjänsteförhållandena eller företagarperioderna är avförda ur PSC:s anställningsregister. Uppgifterna bevaras i alla fall på PSC för eventuella återföringar av pensionsrätter. Eftersom den offentliga sektorns löneuppgifter inte inregistreras på PSC, bör den offentliga sektorns pensionsanstalter bevara uppgifterna om överförda pensionsrättigheter för eventuellt fastställande av samordningsgrund.

Om den som överför sin pensionsrätt då han övergår i EG:s tjänst har haft ett fortgående anställnings- eller tjänsteförhållande eller företagarverksamhet som har avbrutits tekniskt till och med dagen före beräkningsdagen, tjänar han in pension på normalt sätt på basis av det anställningsförhållande som fortsätter efter avbrottet eller ett nytt anställningsförhållande, som inleds efter överföringen. Pensionsrätter som tjänats in

Juridiska avdelningen

12.5.1999

enligt det finländska pensionssystemet efter beräkningsdagen kan inte mera överföras skilt till EG:s pensionssystem, eftersom överföringen får genomföras endast en gång.

5

ÅTERFÖRING AV PENSIONS RÄTTEN TILL FINLAND

5.1

Förfarande

Förutsättningar

En person har rätt till återföring av pensionsrätten till Finland bara om

- den som har överfört sin pensionsrätt till Europeiska gemenskaperna har avslutat sin tjänstgöring i EG utan att få rätt till fribrevspension från EG:s pensionssystem **och**
- den som har överfört sin pensionsrätt har ingått avtal om återföring med PSC före överföringen.

Återföring av pensionsrätt kommer naturligtvis inte i fråga, om det inte har överförts någon pensionsrätt från Finland till EG:s pensionssystem.

Fondöverföring

Den pensionsrätt som återförs kan vara s.k. fondöverföring, varvid både från Finland överförd pensionsrätt och sådan pensionsrätt som tjänats in i EG återförs. Om EG-tjänstemannen när han tillträdde sin tjänst har överfört eventuellt också i andra EU-länder intjänade pensionsrätter till EG:s system, återförs också dessa pensionsrätter till Finland vid fondöverföringen.

Återföringsbeloppet beräknas enligt EG:s lagstiftning och det motsvarar den intjänade pensionsrättens kapitalvärde. Kapitalvärdeskoefficienterna bestäms också enligt gemenskapernas lagar. Fondöverföringsbeloppet är skattefri inkomst för den som återför det.

Avgångsvederlag

En person som avgår från EG:s tjänst, men inte har tjänat in någon rätt till fribrevspension och som inte vill utnyttja sin möjlighet till fondöverföring, får ett uträknat avgångsvederlag, som är beskattningsbar inkomst för mottagaren.

Den som får avgångsvederlag har också rätt att återföra sin pensionsrätt till Finland. Genom att ingå ett avtal om återföring befullmäktigar mottagaren av avgångsvederlaget kommissionen att i en situation med avgångsvederlag återföra till Finland den delen av avgångsvederlaget som motsvarar det överföringsbelopp som i tiderna har betalats från Finland till gemenskaperna, höjd med den beräkningsränta som avses i 12 a § 5 mom. APL. Beräknad på detta sätt motsvarar det belopp som skall återföras i det närmaste den nivå pensionsrätten hade vuxit till om den hade fonderats i Finland.

Juridiska avdelningen

12.5.1999

Om det avgångsvederlag som skall betalas emellertid är mindre än det på detta sätt uträknade återföringsbeloppet, betalar Europeiska gemenskaperna högst ett belopp som motsvarar avgångsvederlaget. På grund av beräkningsreglerna för avgångsvederlaget och beskattningen kan nettobeloppet av avgångsvederlaget och den pensionsrätt som återförs bli klart mindre än den tidigare överförda pensionsrätten.

Statskontoret sköter återföringarna

Statskontoret sköter behandlingen av de pensionsrätter som återförs till det finländska arbetspensionssystemet, oberoende av om den pensionsrätt som skall överföras i tiderna har uppkommit inom den privata eller offentliga sektorn.

Av återföringsbeloppet bildas ett fribrev enligt lagen om statens pensioner, vars belopp bestäms enligt de beräkningsgrunder som fastställts av SHM.

5.2

Återföringens rättsverkningar

Pensionsrätt som återförts beviljas och betalas i tillämpliga delar enligt de bestämmelser i lagen om statens pensioner (StPL) som gäller nya förmånstagare, dvs. enligt grundpensionsskyddet. Även om en persons pensionsålder i fråga om övriga pensioner är lägre än 65 år, beviljas pension som baserar sig på återförd pensionsrätt i form av ålderspension tidigast fr.o.m. 65 års ålder och i form av förtida ålderspension tidigast fr.o.m. 60 års ålder.

Pensionsrätt som återförs i form av invalidpension eller familjepension börjar däremot från samma tidpunkt som övriga pensioner enligt arbetspensionslagarna. Men återförd pensionsrätt öppnar aldrig rätten till återstående tid. För att få rätt till återstående tid krävs alltid ett nytt anställningsförhållande i Finland, dit återstående tid kan fogas. Återfört fribrev inkluderar inte egen intjänandetid eller egen pensionsgrundande lön utom vid samordning.

Pensionsrätter som i tiderna har överförts från Finland och förvävsperioderna och lönerna som de baserar sig på, beaktas emellertid vid bedömningen av om en person har förutsättningar att få pension och vid samordningen.

Förutsättningar att få pension

Gamla försäkringsperioder kan ha en viss betydelse, t.ex. när en arbetstagare som återvänt till Finland och på nytt blivit försäkrad här blir arbets-

Juridiska avdelningen

12.5.1999

lös eller arbetsoförmögen. För att en person skall kunna få arbetslöshetspension eller individuell förtidspension för återstående tid skall han ha arbetat minst 12 månader under de senaste tio åren före pensioneringen. Dessutom krävs att personen har arbetat i minst 5 år under de sista 15 åren. Vid bedömningen av om arbetstidsvillkoret är uppfyllt beaktar man arbetstagarens faktiska arbetsperioder i Finland. Visserligen har uppfyllandet av villkoret om 12 månader/10 år inverkan på pensionens belopp också när man skall bevilja normal invalidpension eller familjepension.

Intjänandetak

Gamla förvärvsinkomster beaktas också när maximibeloppet av pensionerna, dvs. det s.k. intjänandetaket, skall fastställas enligt 10 § 6 mom. StPL.

Samordningsgrund

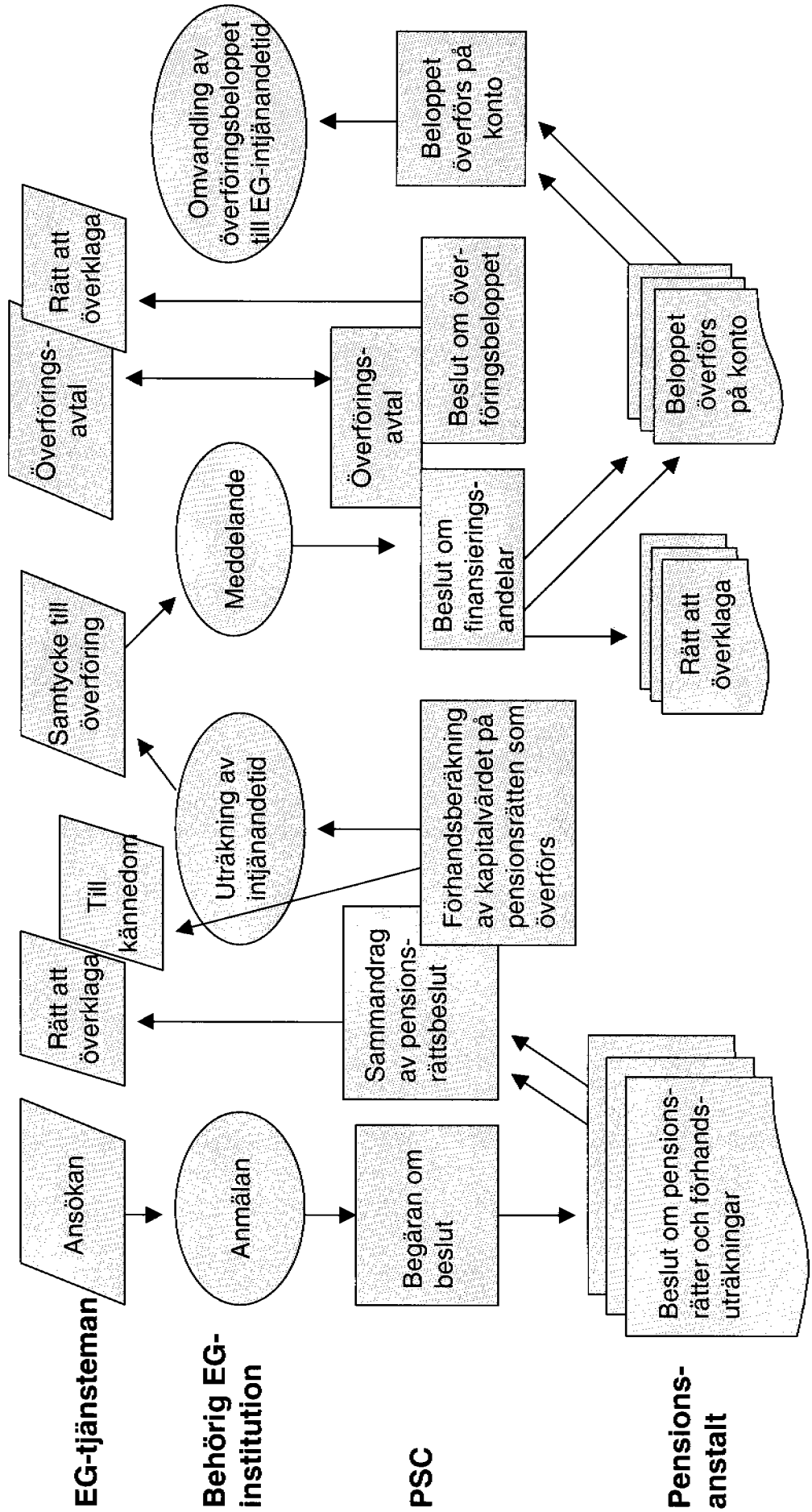
Samordningsgrunden fastställs likaså på basis av gamla förvärvsinkomster, om samordningsgrunden på det sättet blir högre än vad den skulle bli om den fastställs på basis av inkomster som förvärvats efter återkomsten till Finland.

Enligt 13 § i EG-överföringslagen kan den pensionsgrundande lönen från Europeiska gemenskaperna också användas som samordningsgrund, förutsatt att pensionsrätten har överförts i form av en fondöverföring. På grund av att avgångsvederlaget beskattas är det sannolikt att återföringarna kommer att genomföras uttryckligen som fondöverföringar. Eftersom man i EG använder en tjänstemans slutlön som pensionsgrundande lön, torde den i allmänhet vara högre än samordningsgrunden enligt det finländska systemet.



Överföring av pensionsrätter till EG

Faserna i överföringsproceduren



Juridiska avdelningen/Outi Lehmus

10.6.1999

Pensionsanstalt

Adress

012345 STAD

ÖVERFÖRING AV PENSIONSRRÄTT FRÅN FINLAND TILL EUROPEISKA GEMENSKAPERNA

Eva Elina Europé (010266-xxxx)

i Europeiska gemenskapernas tjänst,

har anmält att hon önskar få den pensionsrätt hon tjänat in i Finland överförd till Europeiska gemenskapernas pensions-system.

Pensionsskyddscentralen ber därför pensionsanstalten angående ovan nämnda person som är berättigad till överföring ge

- ett beslut om överföring av pensionsrätten enligt 7 § lagen om överföring av pensionsrätt mellan arbetspensionssystemet i Finland och Europeiska gemenskapernas pensionssystem
- på basis av beslutet en förhandsberäkning av kapitalvärdet på pensionsrätten.

I beslutet skall beräkningsdagen för överföringsbeloppet vara **1.4.1995**.

Beslutet med besvärсанvisningarna samt förhandsberäkningen sänds till Pensionsskyddscentralen. Adressen är

Pensionsskyddscentralen
Juridiska avdelningen/tillämpningssektionen
00065 PENSIONSSKYDDSCENTRALEN

Med vänlig hälsning

PENSIONSSKYDDSCENTRALEN
Juridiska avdelningen

Outi Lehmus

BILAGA

Egen anmälan av den som bett om pensionsrättsbeslut

1.7.1999

Eva Europé

Rue de la Loi
B - 1049
BELGIUM

Vem pensionsrätten gäller

Eva Elina Europé (010266-xxxx)

Vad beslutet gäller

Detta beslut innehåller en beräkning av den pensionsrätt som Ni tjänat in i Finland t.o.m. **1.4.1995** på basis av Era anställningar inom den privata sektorn eller Er företagarkerksamhet. Europeiska gemenskapernas administration har meddelat att Ni på den ovan nämnda dagen fått rätt att till Europeiska gemenskapernas pensionssystem överföra ett kapitalvärde som motsvarar Er pensionsrätt.

Av den bifogade pensionsuträkningen framkommer de anställningsförhållanden och företagarkerioder samt pensionsgrundande löner och arbetsinkomster som beräkningen av Er pensionsrätt baserar sig på.

Pensionsrättens belopp

Ni har tjänat in pensionsrätt på basis av anställningsförhållandena och företagarkerioderna i pensionsuträkningen till ett belopp av

xxx mk/mån.

Sökande av ändring

Om Ni är missnöjd med detta beslut, kan Ni söka ändring i det hos pensionsnämnden enligt anvisningarna på omstående sida/ de bifogade besväransvisningarna.

Lagrum

4 § lagen om överföring av pensionsrätt mellan arbetspensions-systemet i Finland och Europeiska gemenskapernas pensions-system (165/1999)

PENSIONS ANSTALT

Handläggare

Kajsa Handläggare
Tfn (09) 123 4567

BILAGA

Pensionsuträkning
Besväransvisningar

BESVÄRSANVISNING: HUR MAN KAN ÖVERKLAGA DETTA BESLUT

Var man kan söka ändring

Om Ni är missnöjd med detta beslut, kan Ni inom trettio (30) dagar söka ändring i det hos pensionsnämnden. Pensionsnämnden är en besvärinstans som är oberoende av pensionsanstalterna och Pensionsskyddscentralen. Besvärsskriften skall riktas till pensionsnämnden, men den skall lämnas in hos Pensionsskyddscentralen, som vidarebefordrar den till den behöriga pensionsanstalten. Pensionsskyddscentralen kan själv rätta sitt beslut, om den samtycker till alla Era yrkanden.

Pensionsskyddscentralens adress: PENSIONSSKYDDSCENTRALEN
Bokhållargatan 3, 00065 PENSIONSSKYDDSCENTRALEN
Tel.: +358 9 151 4216
Fax: +358 9 151 2616

Hur man överklagar

Beslutet skall överklagas skriftligt. Uppge i besvärsskriften

- att Ni vill överklaga beslutet hos pensionsnämnden
- det beslut i vilket ändring söks
- till vilka delar ändring söks i beslutet
- vilka ändringar Ni yrkar
- de grunder på vilka ändring yrkas
- Ert namn, Er personbeteckning och Er adress och Ert telefonnummer
- förmånslätarens namn och personbeteckning.

Bifoga pensionsanstaltens beslut eller en kopia av det och de utredningar Ni åberopar. Det är också möjligt att lämna in kompletterande utredningar senare.

Hur besvärsskriften skall undertecknas

Besvärsskriften skall vara undertecknad egenhändigt av Er eller den som skrivit den. Om Ni inte själv undertecknar besvärsskriften skall en fullmakt som Ni själv undertecknat bifogas. Om någon annan skrivit besvären för Er räkning, skall utöver hans namn också hans yrke och adress uppges.

När skall besvärsskriften vara inlämnad

Besvärsskriften skall vara framme på Pensionsskyddscentralen före öppethållningstidens slut senast på den trettionde (30) dagen efter det att Ni fick meddelandet om beslutssammandraget. Ni anses ha fått beslutssammandraget på den sjunde (7) dagen efter att beslutet postats, om annat inte framgår.

Hur besvärsskriften skall lämnas in hos pensionsanstalten

Besvärsskriften kan lämnas in personligen eller av ett bud eller sändas per post på eget ansvar. Försändelsen skall vara framme inom den ovannämnda besvärstiden.

Besvärsskriften överförs till pensionsnämnden

Om Pensionsskyddscentralen inte rättar det överklagade beslutet enligt Ert yrkande genom att ge ett nytt beslut, överför Pensionsskyddscentralen besvären till pensionsnämnden för behandling. Ni får besked om överföringen.

Pensionsnämndens adress: PENSIONSNÄMNDEN
Bokhållargatan 3, 00520 HELSINGFORS
Tfn (09) 15 155
Fax (09) 151 2127

Adressförändring

Meddela eventuell adressförändring till Pensionsskyddscentralen och också till pensionsnämnden, om Era besvär har överförts till pensionsnämnden.