

Lakiosasto

16.5.2002

Työeläkelaitoksille

## EY-VIRKAMIESTEN ELÄKEOIKEUKSIEN SIIRRON UUDET OHJEET

Laki eläkeoikeuden siirtämisestä Suomen työeläkejärjestelmän ja Euroopan yhteisöjen eläkejärjestelmän välillä (165/99) tuli voimaan 1.3.1999. Asiasta on annettu eläkelaitoksille soveltamisohjeet yleiskirjeellä A 13/99.

Lakia muutettiin 4.4.2002 voimaan tulleella lailla (228/02). Hallituksen esitys ja vahvistettu lakiteksti on lähetetty eläkelaitoksille yleiskirjeiden A 10/2002 ja A 12/2002 liitteenä.

Uudella lailla yksinkertaistettiin eläkeoikeuden palauttamista koskevia säännöksiä siten, että jatkossa eläkeoikeuden palauttaminen Suomeen Euroopan yhteisöjen (EY) eläkejärjestelmästä on mahdollinen vain ns. rahastosiirtona. Palauttaminen ei enää edellytä Eläketurvakeskuksen kanssa tehtävää sopimusta.

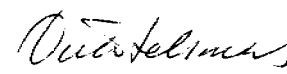
Lakiin otettiin myös säännös siitä, että yrittäjien ja maatalousyrittäjien maksamattomat eläkevakuutusmaksut viivästyskorkoineen voidaan vähentää EY:n eläkejärjestelmään siirrettävän eläkeoikeuden pääomavaroista. Vähennyksen tekee eläkelaitoksen pyynnöstä Eläketurvakeskus.

Eläketurvakeskus toimii laissa nimettynä yhdyslaitoksena Euroopan yhteisöjen virkamiesten ja toimielinten sekä Suomen yksityisen ja julkisen puolen eläkelaitosten välillä.

Tällä yleiskirjeellä **korvataan yleiskirje A 13/99**. Tämän yleiskirjeen ohjeet muuttavat lähinnä yleiskirjeen A 13/99 kohtaa 3.1 (Päätös eläkeoikeudesta) ja kohtaa 5 (Eläkeoikeuden palauttaminen Suomeen).

ELÄKETURVAKESKUS

  
Helena Tapio

  
Outi Lehmus

Lakiosasto

16.5.2002

**Sisällysluettelo****EY-VIRKAMIESTEN ELÄKEOIKEUKSIEN SIIRTO**

1	JOHDANTO.....	1
2	SIIRTOPROSESSI PÄÄPIIRTEITTÄIN .....	2
3	ELÄKELAITOKSEN TEHTÄVÄT .....	4
	3.1 Päätös eläkeoikeudesta.....	4
	3.1.1 Päätöksen sisältö.....	5
	3.1.2 Yrittäjiä koskevien eläkepäättösten erityispiirteitä .....	6
	3.1.3 Eläkeoikeuden muuntaminen pääoma-arvoksi .....	6
	3.1.4 Päätöksen toimittaminen ETK:lle ja päätösyhteen veto .....	7
	3.2 Muutoksenhaku .....	7
	3.3 Rahojen tilittäminen ETK:lle.....	8
4	SIIRRON OIKEUSVAIKUTUKSET .....	9
5	ELÄKEOIKEUDEN PALAUTTAMINEN SUOMEEN .....	10
	5.1 Menettely .....	10
	5.2 Voimaantulovaiheen palautusmenettely .....	12
	5.3 Palauttamisen oikeusvaikutukset.....	14

**LIITTEET**

1	Kaaviokuva siirron eri vaiheista
2	Malli ETK:n päätöspyyntökirjeestä
3	Päätösmalli valitusosoituksiin
4	Malli eläkelaitoksen päätöksestä, johon kohdistuu maksamattomia yrittäjäeläkevaikutusmaksuja
5	Malli eläkelaitoksen ennakkolaskelmasta
6	Taulukko eläkeoikeuden palauttamisvaihtoehdoista vanhan ja uuden lain mukaan

Lakiosasto

16.5.2002

**EY-VIRKAMIESTEN ELÄKEOIKEUKSIEN SIIRTO**

1

**JOHDANTO**

Euroopan yhteisöjen toimielimissä on palvellut tai palvelee edelleen arviolta 1000 suomalaista virkamiestä tai tilapäiseen henkilöstöön kuuluvaa. Euroopan yhteisöjen virkamiehiin sovelletaan EY-asetusta 259/68, jäljempänä henkilöstöasetus, joka on suoraan velvoittavaa oikeutta kaikissa jäsenmaissa.

Kun jäljempänä käytetään termiä EY-virkamies tai virkamies, tällä tarkoitetaan myös tilapäiseen henkilökuntaan kuuluvia henkilöitä, ellei toisin ole sanottu.

Henkilöstöasetus edellyttää, että Euroopan yhteisöjen palvelukseen siirtävällä on halutessaan oikeus siirtää kansallisessa järjestelmässä ansaitsemansa eläkeoikeudet yhteisön eläkejärjestelmään. Syynä tähän on mm. se, että EY-asetusta 1408/71, joka koskee EU:n alueella liikkuvia työntekijöitä ja yrittäjiä, ei sovelleta työntekijöihin, jotka siirtyvät jäsenmaasta Euroopan yhteisöjen toimielinten palvelukseen. Useissa Keski-Euroopan maissa eläkeoikeuden syntyminen edellyttää pitkiäkin vakuutusaikoja. Koska EY:n palveluksessa vakuutettua aikaa ei voida rinnastaa jäsenmaan vakuutuskausiin, vanhuuseläkeoikeus saattaa jäädä jäsenvaltiossa syntymättä.

Eläkeoikeuden siirto jäsenmaasta EY:n eläkejärjestelmään on virkamiehelle vapaaehtoista, mutta siirtojärjestelmän luominen on jäsenvaltioille pakollista.

Eläkeoikeus muunnetaan jäsenvaltiossa vakuutusmatemaattiseksi pääoma-arvoksi, joka siirretään Euroopan yhteisöjen eläkejärjestelmään. Yhteisöjen eläkejärjestelmässä siirtosumma muunnetaan edelleen ansainta-ajaksi, jonka suuruuteen vaikuttavat mm. henkilön siirtohetken palkka ja oletettu "normaali" palkka- ja urakehitys.

EY-virkamies saa yleensä oikeuden vapaakirjaeläkkeeseen yhteisöjen eläkejärjestelmästä vasta kymmenen vuoden palveluksen jälkeen. Siltä varalta, että virkamies eroaa EY:n palveluksesta ennen tätä, hänelle on annettu oikeus siirtää yhteisöjen palveluksessa karttuneen vanhuus- ja perhe-eläkeoikeutensa vakuutusmatemaattinen arvo uuden työskentelelymaansa eläkejärjestelmään. Tämä eläkeoikeuden palautus tulee kysymykseen kuitenkin vain, jos se on tehty jäsenmaan eläkejärjestelmässä mahdolliseksi.

Palauttaminen Suomeen on vuoden 2002 lainmuutoksen jälkeen mahdollista aina, jos virkamies on aikoinaan siirtänyt eläkeoikeutensa pois Suomesta. Palautettavasta eläkeoikeudesta muodostetaan valtion eläkelain vähimmäisturvan mukainen vapaakirja.

Lakiosasto

16.5.2002

2

## SIIRTOPROSESSI PÄÄPIIRTEITTÄIN

Kaaviokuva siirron eri vaiheista on yleiskirjeen liitteenä 1.

- Voimaantulovaihe** Laki eläkeoikeuden siirtämisestä Suomen työeläkejärjestelmän ja Euroopan yhteisöjen eläkejärjestelmän välillä (EY-eläkesiirtolaki) tuli voimaan 1.3.1999. Lakia sovelletaan kuitenkin takautuvasti 1.1.1995 lukien kaikkiin niihin henkilöihin, jotka lain voimaan tullessa työskentelivät Euroopan yhteisöjen toimielimen palveluksessa.
- EY:n henkilöstön eläkejärjestelmää koskevien ohjeiden mukaan EY:n virkamiehellä on nimityksensä jälkeen kuusi kuukautta aikaa anoa eläkeoikeutensa siirtoa jäsenmaasta Euroopan yhteisöihin. Tilapäiseen henkilöstöön kuuluvan osalta EY määrittelee kuitenkin erikseen, milloin tällä on oikeus siirtoon.
- Lain voimaantulon jälkeen eläkeoikeuden siirtoa on hakenut yhteensä noin 650 virkamiestä, joista noin 85 % on siirtänyt eläkeoikeutensa pois Suomesta.
- Hakemus** EY:n palvelukseen siirtynyt virkamies saa työnantajanaan toimivalta Euroopan yhteisöjen toimielimeltä tiedon eläkeoikeuden siirtomahdollisuudesta. Jos hän haluaa selvittää, kuinka paljon hänen Suomessa karttunut eläkeoikeutensa lisäisi hänen eläkkeeseen oikeuttavaa aikaansa EY:ssä, hänen tulee siis kuuden kuukauden kuluessa ilmoittaa tästä EY:n asianomaiselle toimielimelle. Ilmoitus tehdään EY:n hakemuslomakkeella, jonka EY:n asianomainen toimielin toimittaa virkamiehelle. Lomakkeessa ilmoitetaan henkilötietojen lisäksi tiedot työnantajista ja työsuhdeajoista sekä yrittäjätoimintajaksoista Suomessa.
- ETK yhdyslaitoksena** EY:n toimielin välittää siirrosta kiinnostunutta virkamiestä koskevat tiedot ETK:lle ja pyytää ETK:ta ilmoittamaan siirrettävän eläkeoikeuden pääoma-arvon ja Suomen vakuutuskaudet EY:lle.
- ETK pyytää kaikkia asianomaisia julkisen ja yksityisen sektorin eläkelaitoksia antamaan kyseistä henkilöä koskevan päätöksen eläkeoikeudesta, joka tälle on karttunut siirtomäärän laskentapäivää edeltävään päivään mennessä. Siirtomäärän laskentapäivä saadaan EY:ltä. Yksityisellä sektorilla päätöksen antaa vain viimeinen laitos.
- Eläkelaitoksen päätös** Eläkelaitos antaa päätöksen siirtoa hakevan työsuhteista ja vapaakirjojen määristä vastaavalla tavalla kuin eläkepäättöstä annettaessa. Eläkelaitosta pyydetään lisäksi laskemaan karttuneen eläkeoikeuden pääoma-arvo siirtoa varten vahvistettujen laskuperusteiden mukaan. Pää-

Lakiosasto

16.5.2002

oma-arvo ilmoitetaan erillisellä liitteellä (laitoskohtainen ennakkolaskelma).

#### Päätösyhteenvedo ja ennakkolaskelma

ETK tekee eri eläkelaitoksilta saamiensa päätösten perusteella päätösyhteenvedon. Päätösyhteenvedo lähetetään asianomaiselle EY-virkamiehelle, jolla on päätösyhteenvedon saatuaan oikeus hakea muutosta yhteenvedon pohjana oleviin eri eläkelaitosten päätöksiin kutakin päätöstä koskevan muutoksenhakujärjestelmän mukaisesti.

Kun päätösyhteenvedon pohjana olevat päätökset ovat saaneet lainvoiman, ETK laskee päätösten mukaiset eläkeoikeuksien pääoma-arvot yhteen. Siirrettävän eläkeoikeuden pääoma-arvon sisältävä ennakkolaskelma lähetetään paitsi virkamiehelle, myös asianomaiselle EY:n toimielimelle. Ennakkolaskelman osalta virkamiehellä ei ole muutoksenhakuoikeutta. Ennakkolaskelman mukana ETK toimittaa EY:lle tiedot Suomen vakuutuskausista E 205 FIN - lomakkeella.

#### Hakija päättää, siirtääkö hän eläkeoikeutensa vai ei

Asianomainen EY:n toimielin laskee ennakkolaskelman pohjalta, paljonko lisää eläkkeeseen oikeuttavaa aikaa siirretyn pääoma-arvon nojalla virkamies EY:ssä saisi. Virkamiehen on annettava vastaus EY:n toimielimen tekemään lisäaikatarjoukseen kahden kuukauden kuluessa ja päätettävä, siirtääkö hän eläkeoikeutensa Suomesta EY:n eläkejärjestelmään vai ei. EY tutkii, onko vastaus annettu määräajassa.

EY:n toimielin ilmoittaa ETK:lle virkamiehen päätöksestä. Jos hän ei haluaan siirtää eläkeoikeuttaan pois Suomesta, asian käsittely hänen osaltaan päättyy tähän. ETK ilmoittaa käsittelyn päättymisestä asianomaisille eläkelaitoksille.

Siirtoa voi yleensä hakea vain kerran. Vain jos virkamies on EY:n virasta saamansa virkavapauden aikana työssä Suomessa, hänellä on oikeus siirtää täällä kartuttamansa eläkeoikeus uudelleen EY:n järjestelmään. Jos siirtoa ei ole tehty aiemmin, sitä ei voi tässä tilanteessa tehdä ensimmäistä kertaa. Normaali rinnakkainen palvelus ei oikeuta uuteen siirtoon.

#### Päätös eläkeoikeuden määrästä

ETK antaa virkamiehelle päätöksen siirrettävän eläkeoikeuden määrästä. Päätös sisältää ennakkolaskelmassa kerrotun pääoma-arvon lisätynä laissa määritellyllä 3,5 %:n vuotuisella korolla (siirtomäärä). Korkoa lasketaan päätöksessä määrättävään siirtopäivään saakka. Päätöksessä on valitusoikeus.

Lakiosasto

16.5.2002

Siirtopäivä määrätään noin kahden kuukauden päähän päätöksen antopäivästä. Näin ollen päätöstä ehditään mahdollisen valituksen johdosta itseoikaista, jos laskelmassa olisi tehty laskuvirhe (esim. käytetty väärää pääoma-arvokerrointa tai korko on laskettu väärin). Laskelman muut perusteet on lainvoimaisesti vahvistettu eläkelaitosten aikaisemmin antamissa päätöksissä.

### Päätös eläkelaitosten maksuosuuksista

ETK antaa lisäksi yksityisen sektorin viimeiselle laitokselle ja julkisen sektorin eläkelaitoksille päätöksen siirtomäärän maksuosuuksista. Päätös sisältää myös sen päivän, jolloin rahat on siirrettävä ETK:n tilille. Tämä on kaksi pankkien aukiolopäivää ennen varsinaista EY:hyn siirtopäivää.

Siirrettävä määrä korkoineen jakautuu toimivaltaisten eläkelaitosten kesken kullekin eläkelaitokselle kuuluvan pääoma-arvo-osuuden mukaan.

Yksityissektorin rahoituksesta säädetään tarkemmin vastuunjakoperusteissa. Viimeinen laitos suorittaa koko siirtomäärän, ja osuudet yksityisen sektorin kesken jaetaan normaalin vastuunjaon mukana.

### Rahojen siirto EY:lle

ETK tilittää päätöksessä mainittuna siirtopäivänä koko siirtosumman asianomaisen EY:n toimielimen ilmoittamalle tilille.

Tämän jälkeen asianomaisella henkilöllä ei ole siirtomäärän laskentapäivää edeltävältä ajalta eläkeoikeutta Suomessa.

## 3 ELÄKELAITOKSEN TEHTÄVÄT

### 3.1 Päätös eläkeoikeudesta

Eläkelaitoksen tulee antaa EY-eläkesiirtolain tarkoittama EY-virkamiehen eläkeoikeutta koskeva päätös, kun eläkelaitos saa tätä koskevan pyynnön Eläketurvakeskukselta. Virkamies ei voi hakea lain tarkoittamaa päätöstä suoraan eläkelaitokselta.

EY:n asianomainen toimielin määrittelee omien sääntöjensä nojalla sen, kuka on siirtoon oikeutettu. Samoin tämä toimielin ilmoittaa sen päivämäärän, jota Suomessa käytetään siirtosumman laskentapäivänä. ETK ilmoittaa laskentapäivän edelleen eläkelaitokselle.

ETK lähettää päätöspyyntökirjeen yksityisen sektorin viimeiselle lai-

Lakiosasto

16.5.2002

tokselle, joka määräytyy yleiskirjeen A 13/98 ohjeiden mukaan. Lisäksi päätöspyyntö lähetetään kaikille niille julkisen sektorin eläkelaitoksille, joissa virkamies on ollut vakuutettuna. Kirjeen mukana toimitetaan virkamiehen oma ilmoitus Suomen työskentelyajoista.

Malli ETK:n päätöspyyntökirjeestä on yleiskirjeen liitteenä 2.

### 3.1.1

#### Päätöksen sisältö

Jotta siirron kohteena oleva eläkeoikeuden pääoma-arvo voitaisiin laskea, tulee eläkelaitoksen päätöksessään lainvoimaisesti vahvistaa siirtoa hakevan henkilön eläkkeeseen oikeuttavat työ- ja virkasuhteet, yrittäjätoimintajaksot sekä niistä karttunut eläkeoikeus. Nämä vahvistetaan samalla tavoin kuin normaalia eläkepääöstä annettaessa.

Jos henkilöllä on rekisterissä jatkuva työ- tai virkasuhde tai yrittäjätoiminta, tämä katkaistaan teknisesti ETK:n ilmoittamaa siirtomäärän laskentapäivää edeltävään päivään. Laskentapäivää pidetään ikään kuin eläketapahtumapäivänä.

Siirrettävä eläkeoikeus on se määrä, joka henkilölle on karttunut siirtomäärän laskentapäivää edeltävään päivään mennessä. Karttunut eläkeoikeus on se eläkeoikeus, josta henkilöllä on oikeus vapaakirjaeläkkeeseen (vanhuus-, työkyvyttömyys- ja perhe-eläkeoikeus). Siirrettävä eläkeoikeus sisältää normaalien vapaakirjojen lisäksi myös TEL:n 11 §:n ja MYEL:n ja YEL:n 11 §:n mukaiset lisäedut hautausavustusta lukuun ottamatta. Jos henkilöllä olisi oikeus työeläkelisään eläkkeelle jäädessään, myös työeläkelisä sisällytetään karttuneen eläkeoikeuden määrään.

Siirrettävään määrään sisältyvien vapaakirjojen arvoihin tehdään TEL:n 9 §:n mukaiset indeksitarkistukset siirtomäärän laskentapäivää edeltävään päivään.

Jos siirtomäärän laskentapäivä on 1.1.2002, indeksitarkistukset tehdään vuoden 2001 indeksien mukaisesti.

Eläkeoikeuden määrään tehdään myös tarvittaessa normaali yhteensovitus TEL:n 8 §:n mukaisesti samoin kuin eläkettä myönnettäessä.

Jos eläkeoikeuden määrään sisältyy rekisteröityä lisäperhe-eläkettä, päätöksen tekstiin tulisi lisätä tästä maininta.

Eläkelaitoksen tulee liittää päätökseensä valitusosoitus.

Päätösmalli valitusosoituksineen yleiskirjeen liitteenä 3.

Lakiosasto

16.5.2002

## 3.1.2

## Yrittäjiä koskevien eläkepäätösten erityispiirteitä

Yrittäjien eläkelain (YEL) tai maatalousyrittäjien eläkelain (MYEL) mukaisten vakuutusmaksujen laiminlyönti pienentää yrittäjäeläkettä, jos maksuja ei makseta erääntymisvuotta seuraavan viiden vuoden kuluessa. Vanhentuneet maksut pienentävät eläkeoikeutta vastaavasti myös silloin, kun yrittäjä siirtyy EY-virkamieheksi ja siirtää eläkeoikeutensa.

4.4.2002 voimaantulleen lainmuutoksen jälkeen yrittäjien maksamattomat YEL- ja MYEL-vakuutusmaksut viivästyskorkoineen voidaan EY-eläkesiirtolain 4 §:n 3 momentin nojalla vähentää siirrettävän eläkeoikeuden pääoma-arvosta.

Eläkelaitoksen tulee ilmoittaa maksamattomista vakuutusmaksuista eläkepäätöksessään. Lisäksi päätöksessä on mainittava, että jollei maksamattomia yrittäjäeläkevakuutusmaksuja viivästyskorkoineen ole maksettu siihen mennessä, kun Eläketurvakeskus tekee eläkeoikeuden siirtoa koskevan päätöksensä, Eläketurvakeskus pienentää eläkeoikeuden pääoma-arvoa maksamattomia maksuja ja viivästyskorkoa vastaavalla määrällä. Yrittäjälle annetaan näin ollen aikaa hoitaa maksurästinsä kuntoon, jotta hän ei menettäisi eläkeoikeuttaan siirron vuoksi. Yrittäjän tulee maksaa maksut omaan YEL -laitokseensa tai Melaan.

Eläkelaitoksen tulee ilmoittaa mahdollisesta pienennyksestä myös eläkeoikeuden pääoma-arvosta tehdyssä laskelmassa. Maksamattomien eläkevakuutusmaksujen määrän viivästyskorkoineen YEL-eläkelaitos tai Mela ilmoittaa ETK:lle saatuaan ETK:lta tietoonsa siirtopäivän.

Voimaantulosäännöksen mukaan tätä yrittäjien vakuutusmaksuja koskevaa säännöstä voidaan soveltaa kaikkiin päätöksiin, jotka tehdään lain voimaantulon jälkeen, vaikka siirtoa koskeva hakemus on tehty jo ennen lain voimaantuloa.

Malli maksamattomia YEL-vakuutusmaksuja sisältävästä päätöksestä ja vastaavasta ennakkolaskelmasta liitteenä 4-5.

## 3.1.3

## Eläkeoikeuden muuntaminen pääoma-arvoksi

Eläkelaitoksen tulee toimittaa päätöksensä ohessa ETK:lle laskelma, jossa eläkeoikeus muunnetaan pääoma-arvoksi. Muuntaminen tehdään STM:n vahvistamien laskuperusteiden mukaisesti (EY-eläkesiirtolain mukaiset erityisperusteet).

Pääoma-arvokertoimet annettu yleiskirjeessä B 3/99.



Lakiosasto

16.5.2002

Laskelma jää Eläketurvakeskukselle. Sitä ei toimiteta erikseen virkamiehelle, vaan virkamies saa tiedon siirrettävän eläkeoikeutensa pääoma-arvosta ETK:n ennakkolaskelman myötä.

### 3.1.4

#### Päätöksen toimittaminen ETK:lle ja päätösyhteenvedo

Eläkelaitos ei postita päätöstään suoraan EY-virkamiehelle, vaan päätös ennakkolaskelmineen lähetetään ETK:n lakiosastolle, jolta pyyntö päätöksen antamisesta tulikin.

Ennakkolaskelma lähetetään myös Eläketurvakeskuksen suunnittelu- ja laskentaosastolle tarkastettavaksi levykkeellä tai käyttäen suojattua sähköpostiyhteyttä (sähköpostiosoite: [etunimi.sukunimi@etk.fi](mailto:etunimi.sukunimi@etk.fi)) kuten vastuunjakoa koskevassa yleiskirjeessä B 9/2001 on kerrottu.

Tietoliikenteestä eläkelaitosten ja ETK:n välillä on annettu ohjeet yleiskirjeessä C 5/99.

ETK:ssa kerätään yhteen kaikki eri eläkelaitosten päätökset ja laaditaan niistä lain tarkoittama päätösyhteenvedo. Menettely muistuttaa EU-eläkepäättökäsittelyä. Samoin ETK:ssa tehdään eläkelaitosten ennakkolaskelmien nojalla yksi ennakkolaskelma, joka sisältää koko Suomesta siirrettävän pääoma-arvon laskettuna laskentapäivään mennessä. ETK lähettää tämän ennakkolaskelman tiedoksi EY-virkamiehelle ja EY:n asianomaiselle toimielimelle, sen jälkeen kun kaikki eläkelaitosten päätökset ovat saaneet lainvoiman.

### 3.2

#### Muutoksenhaku

Päätöksen saajalla on oikeus hakea valittamalla muutosta päätöksen perusteena oleviin työsuhde- ja muihin palvelusaikoihin, yrittäjajaksoihin sekä niihin liittyviin eläkepalkkoihin. Muutosta haetaan kuhunkin päätökseen siten kuin asianomaisen eläkelaitoksen eläkepäättöksiin normaalistikin haetaan.

#### Esimerkki

Jos päätöksen saanut EY-virkamies on tyytymätön sekä valtiokonttorilta että yksityiseltä eläkelaitokselta saamaansa päätökseen, hänen on haettava muutosta erikseen kumpaankin päätökseen sekä valtion eläkelautakunnalta että eläkelautakunnalta.

Normaalista poikkeaa ainoastaan se ajankohta, josta valitusaika lasketaan: valitusaika lasketaan vasta siitä päivästä, jona valittaja on saanut tiedon ETK:n antamasta päätösyhteenvedosta.

Valitusosoituksen mukaan valittajan tulee toimittaa valituskirjelmänsä valitusajassa ETK:lle, joka toimittaa sen edelleen päätöksen antaneelle eläkelaitokselle mahdollista itseoikaisua varten. Jos valitus kuitenkin lähetettäisiin suoraan eläkelaitokselle, eläkelaitoksen tulee ilmoittaa asiasta päätöstä pyytäneelle Eläketurvakeskuksen käsittelijälle, jotta en-

Lakiosasto

16.5.2002

nakkolaskelmaa ei lähetetä virkamiehelle ennen päätöksen lainvoimaiseksi tuloa.

Itseoikaisu

Jos eläkelaitos oikaisee päätöksensä valituksen mukaisesti, se antaa itseoikaisupäätöksen. Eläkelaitoksen tulee

- postittaa päätös suoraan valittajalle ja
- lähettää päätös vain tiedoksi ETK:lle.

Valitusaika alkaa kulua eläkelaitoksen postituspäivästä. Päätökseen liitettävää valitusosoitusta on muutettava tältä osin siten, että päätösyhteenvedon sijasta mainitaan "tästä päätöksestä".

Koska valitusosoituksessa valitukset ohjataan edelleen Eläketurvakeskukselle, ETK saa automaattisesti tiedon niistä ja pystyy seuraamaan, milloin päätökset saavat lainvoiman. Siirtoprosessi voi jatkua vasta tämän jälkeen.

Menettely valituselimen päätöksen jälkeen

EY-eläkesiirtolaissa ei ole erityismääräyksiä eläkelautakuntien menettelystä. Näin ollen ne toimittavat omat päätöksensä suoraan valittajalle. Eläkelautakuntien kanssa on kuitenkin sovittu siitä, että ne liittävät päätöksiinsä muutoksenhakuohjeet, joiden mukaan valitus osoitetaan vakuutusosikeudelle mutta toimitetaan ETK:lle.

Eläkelautakunnat ja vakuutusosikeus lähettävät päätöksensä tiedoksi ETK:lle.

### 3.3

Rahojen tilittäminen ETK:lle

Kun EY-virkamies päättää siirtää eläkeoikeutensa Suomesta EY:n eläkejärjestelmään, ETK antaa yksityisen sektorin viimeiselle laitokselle ja julkisen sektorin eläkelaitoksille näiden maksuosuutta koskevan päätöksen. Päätöksessä määrätään se summa, joka vastaa eläkelaitoksen maksuosuutta siirtomäärästä eli siirrettävästä eläkeoikeuden pääomavastasta, johon on lisätty laissa määrätty 3,5 prosentin korko laskentapäivästä siirtopäivään.

ETK:n päätöksessä mainitaan myös se päivä, jolloin eläkelaitoksen on suoritettava maksuosuutensa päätöksessä mainitulle ETK:n tilille. Laskuperusteissa on vahvistettu, että eläkelaitosten on maksettava osuutensa siirtomäärästä viimeistään kaksi pankkien aukiolopäivää ennen siirtopäivää. Eläkelaitoksille tulee perusteiden mukaan antaa yhden kuukauden vähimmäisaika maksujärjestelyjä varten.

Jos eläkelaitos on antanut yrittäjää koskevan päätöksen, johon kohdistuu maksamattomia eläkevakuutusmaksuja, Eläketurvakeskus tiedustelee YEL-eläkelaitokselta tai Melalta ennen päätöksen antamista, onko

Lakiosasto

16.5.2002

yrittäjä hoitanut maksunsa. Jollei ole, ETK pyytää tältä eläkelaitokselta tietoa maksamattomien eläkevakuutusmaksujen määrästä viivästyskor-koineen.

ETK:n päätöksessä mainitaan näissä tapauksissa erikseen, mikä on se osa pääoma-arvosta, josta on vähennetty maksamattomat YEL- tai MYEL-vakuutusmaksut viivästyskorkeineen ja joka tulee tilittää ETK:lle. Lisäksi päätöksessä kerrotaan, että viimeisen laitoksen tulee maksaa maksamattomat yrittäjäeläkevakuutusmaksut viivästyskorkeineen suoraan asianomaiselle YEL-eläkelaitokselle tai Melalle.

Samalla kun ETK antaa eläkelaitoksille maksupäätökset, sen on annettava siirtomäärästä päätös myös EY-virkamiehelle. Tässä päätöksessä mainitaan siirtopäivä, jolloin rahat tilitetään EY:lle ja johon saakka 3,5 %:n korkoa lasketaan. Rahoja ei voi lain mukaan siirtää ennen kuin EY-virkamiehelle ja eläkelaitoksille annetut päätökset ovat saaneet lainvoiman. Jotta ETK ehtisi oikaista päätöksissään mahdollisesti olleet lasku- virheet ennen mainittua siirtopäivää, siirtopäivä tullaan käytännössä määräämään vähintään kahden kuukauden päähän päätöksen antopäivästä.

Laskuperusteissa on edelleen todettu, että viivästyneelle suoritukselle lasketaan viivästymisen ajalta korkoa TEL:n 19 §:n 1 momentin mukaisen vuotuisen viivästyskorotuksen mukaan.

4

#### SIIRRON OIKEUSVAIKUTUKSET

EY-eläkesiirtolain 10 §:ssä todetaan, että työ-, virka- tai muun palvelus- suhteen tai yrittäjätoiminnan, johon siirretty eläkeoikeus on perustunut, katsotaan TEL:n 8 §:n 4 momentissa mainittuja lakeja, eläkehjesään- töä tai eläkesääntöjä sovellettaessa päättyneen viimeistään siirtomää- rän laskentapäivää edeltäneen päivän lopussa. Päätymistä edeltävä aika ei oikeuta eläkkeeseen Suomen työeläkejärjestelmässä enää sen jälkeen, kun eläkeoikeuden siirto Euroopan yhteisöjen eläkejärjestel- mään on toteutunut.

Käytännössä tämä näkyy siinä, että ETK:n varsinaisesta työsuhderegis- teristä on poistettu siirron kohteena olleet työ- tai virkasuhteet ja yrittäjä- toimintajaksot. Nämä tiedot säilytetään kuitenkin ETK:ssa apurekisteris- sä mahdollisia palautustilanteita varten. Apurekisteriin ei ole eläkelai- toksilla kyselyoikeuksia. Rekisteriotteella on kuitenkin mahdollisuus nähdä tieto siirtyneestä eläkeoikeudesta.

Koska ETK:n rekistereissä ei ole julkisen sektorin palkkatietoja, tulisi julkisen sektorin eläkelaitosten säilyttää siirrettyjä eläkeoikeuksia kos- kevat tietonsa mahdollista yhteensovitusperusteen vahvistamista var- ten.

Lakiosasto

16.5.2002

Jos eläkeoikeuden siirtäjällä on EY-palvelukseen mennessään ollut jatkuva työ- tai virkasuhde tai yrittäjätoiminta, joka on katkaistu teknisesti laskentapäivää edeltävään päivään, katkaisun jälkeen jatkuvasta palvelussuhteesta tai siirron jälkeen aloitetusta uudesta palvelussuhteesta karttuu normaalisti eläkettä. Näitä Suomen eläkejärjestelmään laskentapäivän jälkeen karttuneita eläkeoikeuksia ei yleensä voi enää erikseen siirtää EY:n järjestelmään, sillä siirto voidaan toteuttaa vain kerran.

Ainoa poikkeus tästä on tilanne, jossa virkamies saa virkavapauden EY:n palveluksesta ja sen aikana ansaitsee uutta eläkeoikeutta Suomessa. Tällöin hänelle määrätään uusi laskentapäivä, jota edeltävään päivään mennessä karttuneen eläkeoikeuden voi uudelleen siirtää EY:n eläkejärjestelmään.

## 5

### ELÄKEOIKEUDEN PALAUTTAMINEN SUOMEEN

#### 5.1

##### Menettely

Eläkeoikeuden palautusmenettelyä koskevat säännökset muuttuivat 4.4.2002 voimaantulleen lainmuutoksen myötä. Uudet säännökset koskevat niitä EY-virkamiehiä, joiden eläkeoikeuden siirtoa koskeva hakemus on saapunut Eläketurvakeskukselle uuden lain voimaantulon jälkeen.

Niitä virkamiehiä, joiden hakemus on saapunut ETK:lle ennen 4.4.2002, koskevat osin vanhat säännökset, joista tarkemmin jäljempänä kohdassa 5.2.

##### Edellytykset

Eläkeoikeuden palauttaminen takaisin Suomeen on uuden lain mukaan mahdollista, jos

1. henkilö on siirtänyt eläkeoikeutensa Suomesta ja
2. eläkeoikeuden siirtäjän palvelus Euroopan yhteisöissä päätty hänen saamatta EY:n eläkejärjestelmästä vapaakirjaoikeutta

Eläkeoikeuden palauttaminen ei siis tule kysymykseen, jollei virkamies ole siirtänyt EY:n eläkejärjestelmään eläkeoikeuksiaan Suomesta.

Suomen lainsäädäntö ei pakota palauttamaan EY:n järjestelmään siirrettyjä eläkeoikeuksia Suomeen. EY:n oma lainsäädäntö kuitenkin pitää rahastosiirtoa aina ensisijaisena vaihtoehtona. Jos virkamies siis palaa Suomeen lopetettuaan palveluksensa EY:ssä ja em. edellytykset täyttyvät, virkamiehellä ei käytännössä ole vaihtoehtoja, vaan hänen eläkeoikeutensa palautuvat Suomeen.

Lakiosasto

16.5.2002

**Rahastosiirto**

Palautettava eläkeoikeus on niin sanottu rahastosiirto, jossa Suomeen palautuu sekä täältä siirretty eläkeoikeus että EY:ssä karttunut eläkeoikeus. Jos EY-virkamies on palvelukseen astuessaan siirtänyt myös muissa EU-maissa mahdollisesti kertyneet eläkeoikeutensa EY:n järjestelmään, rahastosiirrossa myös nämä eläkeoikeudet siirtyvät Suomeen.

Palautusmäärä lasketaan EY:n lainsäädännön mukaisesti ja se vastaa karttuneen eläkeoikeuden pääoma-arvoa, missä pääoma-arvokertoimet määräytyvät niin ikään yhteisöjen lainsäädännön mukaisesti. Rahastosiirto on palauttajalle veroton.

**Ilmoitus EY:ltä**

Kun EY-virkamies ilmoittaa EY:n toimielimelle lähtöaikeistaan, EY:n toimielin tarkistaa, hyväksyykö se maa, jonne virkamies on siirtymässä, rahastosiirron omaan eläkejärjestelmäänsä. Koska Suomi lainmuutoksen jälkeenkin hyväksyy rahastosiirron Suomeen vain niiltä, jotka ovat siirtäneet eläkeoikeutensa pois täältä, EY:n toimielin lähettää tiedustelun vain näitä virkamiehiä koskien. Käytännössä tiedustelu on vain muodollisuus, jolla ETK:lle ilmoitetaan palautuvasta summasta, sillä kaikilla eläkeoikeutensa pois siirtäneillä on oikeus rahastosiirtoon.

Jos virkamies siirtyy maahan, jossa rahastosiirtoa ei oteta vastaan, virkamiehellä on toissijaisesti oikeus EY:n henkilöstöasetuksen maksamaan erorahaan.

**Palautuksista huolehtii Valtiokonttori**

Suomen työeläkejärjestelmään palautettavista eläkeoikeuksista huolehtii Valtiokonttori. Sillä seikalla, onko siirrettävä eläkeoikeus aikoinaan muodostunut yksityiseltä vai julkiselta sektorilta, ei ole merkitystä.

Eläketurvakeskus ilmoittaa Valtiokonttorille palautuvasta eläkeoikeudesta. ETK toimittaa palautussumman lisäksi tiedon sen indeksitasosta, EY:n ilmoittamasta palkasta indeksitasoineen (tietoa voidaan tarvita yhteensovitusperusteena) sekä tarvittaessa myös tiedot virkamiehen aikaisemmista työsuhteista. EY maksaa palautussumman suoraan Valtiokonttorin tilille, jonka ETK ilmoittaa EY:lle.

Palautettavasta määrästä muodostetaan valtion eläkelain mukainen vaapakirja, jonka suuruus määräytyy STM:n vahvistamien laskuperusteiden mukaan.

Lakiosasto

16.5.2002

## 5.2

## Voimaantulovaiheen palautusmenettely

## Palauttamisen edellytyksenä vanhoilla hakijoilla edelleen palautussopimus

Ennen 4.4.2002 voimaantullutta lainmuutosta eläkeoikeuden palauttaminen Suomeen edellytti myös ns. palautussopimuksen tekemistä Eläketurvakeskuksen kanssa. Palautussopimuksesta oli säännökset EY-eläkesiirtolain kumotussa 8 §:ssä.

Uuden lain voimaantulosäännöksessä on määräykset siitä, että tämä edellytys säilyy niillä virkamiehillä, jotka ovat tehneet eläkeoikeuden siirtohakemuksen vanhan lain voimassa ollessa. Jos EY-virkamies ei ole eläkeoikeutta siirtäessään tehnyt palautussopimusta ETK:n kanssa, virkamiehellä ei uudenkaan lain mukaan synny oikeutta eläkeoikeuden palautukseen rahastosiirtona.

## Eroraha

Jollei EY:n palveluksesta eroavalle ole syntynyt vapaakirjaoikeutta eikä hän voi käyttää rahastosiirtomahdollisuutta hyväkseen, hänelle laskeaan ns. eroraha. Eroraha on saajalleen EY:ssä verotettavaa tuloa.

Ennen 4.4.2002 EY-eläkesiirtolaki lähti siitä olettamuksesta, että EY-virkamiehellä olisi palveluksesta erotessaan oikeus valita rahastosiirron ja erorahan välillä. Komission tulkinnan mukaan valintaoikeutta ei kuitenkaan ole, vaan rahastosiirto on aina ensisijainen erorahaan nähden.

Koska niille virkamiehille, jotka ovat hakeneet eläkeoikeuden siirtoa vanhan lain voimassa ollessa, aikoinaan annettu tieto ei enää pidä paikkaansa, uuden lain voimaantulosäännökseen on otettu erityissäännös siitä, että näillä virkamiehillä on edelleen oikeus myös vanhan lain tuntemaan erorahasiirtoon. Tämä oikeus on kuitenkin vain niillä virkamiehillä, jotka ovat tehneet vanhan lain mukaisen sopimuksen eläkeoikeuden palauttamisesta ETK:n kanssa.

Käytännössä tämä oikeus toteutetaan siten, että kun Euroopan yhteisöjen hallinto ilmoittaa Eläketurvakeskukselle eläkeoikeuden palautushakemuksesta, Eläketurvakeskus tiedustelee hakijalta, haluaako hän toteuttaa rahastosiirron vai ei.

EY:n toimielin toimittaa palautusta koskevan ilmoituksen mukana tiedot rahaston ja mahdollisen nettoerorahan (verojen jälkeen) suuruudesta sekä EY:n eläkkeen perusteena olevasta palkasta. ETK tarkistaa erorahasiirron maksimimäärän ja Valtiokonttori laskee molemmista vaihtoehdoista (rahastosiirto ja erorahasiirto) saatavan eläkeoikeuden määrän. ETK toimittaa Valtiokonttorilta saamansa laskelmat virkamiehelle tiedustelukirjeensä mukana. Näin virkamies pystyy tekemään päätöksensä faktatietoihin nojautuen.

Lakiosasto

16.5.2002

Virkamiehen on siis valittava kolmesta vaihtoehdosta:

1. rahastosiirto Suomeen
2. ei rahastosiirtoa mutta erorahasiirto
3. ei rahastosiirtoa eikä erorahasiirtoakaan

Jos virkamies haluaa toteuttaa rahastosiirron (vaihtoehto 1), ETK ilmoittaa EY:n toimielimelle rahastosiirron olevan mahdollinen ja pyytää suoritusta Valtiokonttorin asianomaiselle tilille. Henkilöä koskevat tiedot pyydetään toimittamaan ETK:lle. ETK ilmoittaa Valtiokonttorille tulevasta eläkeoikeuden palautuksesta ja toimittaa sille tarvittavat rekisteritiedot. Komission arvion mukaan sen saamasta ilmoituksesta rahaston maksamiseen kuluu 1-2 kuukautta.

Jos hakija haluaa erorahan (vaihtoehdot 2 ja 3), ETK ilmoittaa EY:n toimielimelle, ettei rahastosiirron tekeminen ole mahdollista. Tällöin EY maksaa virkamiehelle erorahan, joka verotetaan EY:n verosääntöjen mukaan.

#### Erorahan osan palauttaminen Suomeen

Virkamiehen aikoinaan allekirjoittama palautussopimus ei lainmuutoksen jälkeen enää ole siinä mielessä pakottava, että palautussopimuksen tehneen olisi pakko palauttaa osaakaan erorahastaan Suomeen. Hänellä on kuitenkin oikeus siihen.

Jos erorahan saanut virkamies haluaa palauttaa EY:ltä saamastaan erorahasta Suomen eläkejärjestelmään sen osan, joka vastaa täältä siirrettyä eläkeoikeutta, hänen on voimaantulosäännöksen mukaan kolmen kuukauden sisällä palveluksen päättymisestä jätettävä tätä koskeva hakemus Eläketurvakeskukselle.

Virkamies on saanut laskelman erorahaa koskevasta vaihtoehdosta jo valitessaan rahastosiirron ja erorahan välillä. Käytännössä ETK ilmoittaa virkamiehelle laskelmien toimittamisen yhteydessä mahdollisuudesta palauttaa osa erorahasta Suomeen. Jos virkamies valitsee erorahan, häntä kehoitetaan jo tässä vaiheessa ilmoittamaan, haluaako hän palauttaa ilmoituksessa mainitun osan erorahastaan Suomeen, jottei laissa mainittu kolmen kuukauden määräaika kulu umpeen.

Jos virkamies ilmoittaa haluavansa palauttaa erorahastaan Suomeen sen osan, joka vastaa täältä siirrettyä eläkeoikeutta (vaihtoehto 2), ETK ilmoittaa tästä Valtiokonttorille. Valtiokonttori lähettää virkamiehelle laskun, jossa se ilmoittaa palautettavan euromäärän sekä päivän, johon mennessä virkamiehen tulee tilittää rahat Valtiokonttorille. Maksuaikaa Valtiokonttori voi antaa kohtuulliseksi katsomansa määrän, kuitenkin yleensä enintään kaksi kuukautta. Jollei virkamies maksa rahoja annet-

Lakiosasto

16.5.2002

tuun päivään mennessä, hänen katsotaan jättäneen käyttämättä oikeutensa erorahapalautukseen.

Taulukko erilaisista eläkeoikeuden palautusvaihtoehdoista vanhan ja uuden lain mukaan yleiskirjeen liitteenä 6.

### 5.3

#### Palauttamisen oikeusvaikutukset

Palautettava eläkeoikeus myönnetään ja maksetaan soveltuvin osin VEL:n uusia edunsaajia koskevien säännösten mukaisena eli peruseläketurvan tasoisena. Vaikka henkilön eläkeikä muuten muiden eläkkeiden osalta olisi alle 65 vuotta, palautettavaan eläkeoikeuteen perustuva eläke myönnetään vanhuuseläkkeenä aikaisintaan 65 vuoden iästä lukien ja varhennettuna vanhuuseläkkeenä aikaisintaan 60 vuoden iästä lukien.

Työkyvyttömyys- tai perhe-eläkkeenä palautuva eläkeoikeus alkaa sen sijaan samasta ajankohdasta muiden työeläkelakien mukaisten eläkkeiden kanssa. Palautettu eläkeoikeus ei kuitenkaan avaa koskaan tulevan ajan oikeutta. Tulevan ajan oikeuden saaminen edellyttää aina uutta työsuhdetta Suomessa, johon tuleva aika voidaan liittää. Palautettuun vapaakirjaan ei liity omaa ansainta-aikaa eikä yhteensovitusta lukuun ottamatta omaa eläkepalkkaa.

Aikoinaan Suomesta siirretyt eläkeoikeudet ja niiden perusteena olleet työskentelyajat ja ansiot otetaan kuitenkin huomioon eläkkeen saamisen edellytyksiä arvioitaessa, VEL:n ns. karttumisen kattoa määriteltäessä sekä yhteensovituksessa.

#### Eläkkeen saamisen edellytykset

Vanhoilla vakuutuskausilla saattaa olla merkitystä esimerkiksi silloin, kun Suomeen palannut ja täällä uudelleen vakuutettu työntekijä jää työttömäksi tai tulee työkyvyttömäksi. Työttömyyseläkettä ja yksilöllistä varhaiseläkettä varten vaaditaan tulevan ajan edellytyksenä vähintään 12 kuukauden työskentelyä viimeisen kymmenen vuoden aikana. Lisäksi vaaditaan vähintään 5 vuoden työhistoria viimeisen 15 vuoden (eräin poikkeuksin 20 vuoden) aikana. Näitä työskentelyaikaedellytyksiä varten käytetään työntekijän todellista työhistoriaa Suomen työskentelyn osalta. Tulevan ajan 12 kk/ 10 v -edellytyksen täyttyminen voi toki tulla esiin myös normaalia työkyvyttömyyseläkettä tai perhe-eläkettä myönnettäessä eläkkeen määrään vaikuttavana tekijänä. EY:n palveluksessa työskenneltyä aikaa ei oteta huomioon näitä edellytyksiä tarkasteltaessa.



Lakiosasto

16.5.2002

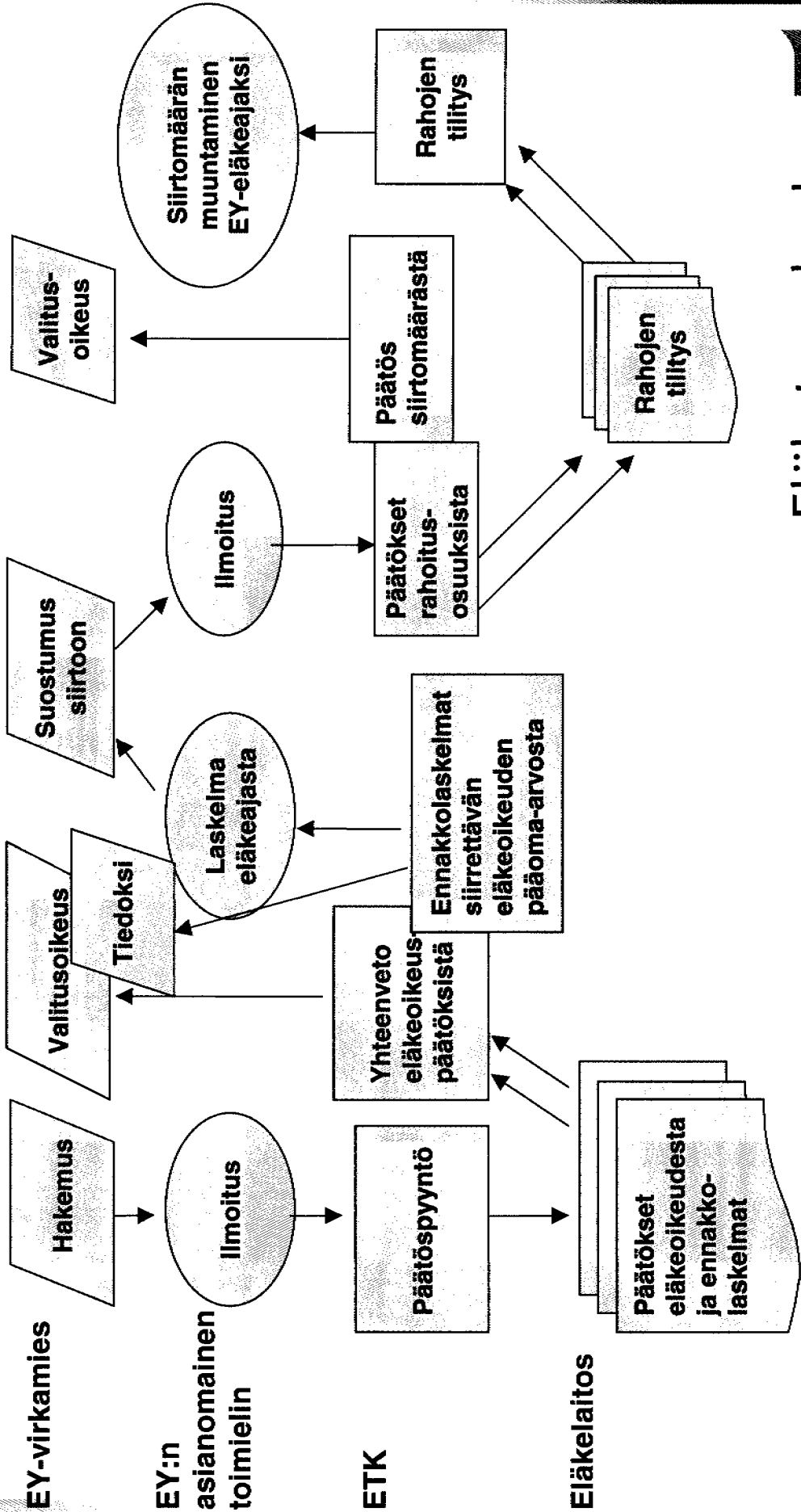
**Karttumisen katto** Vanhat ansiot otetaan vastaavasti huomioon myös määrättäessä VEL 10 §:n 6 momentin mukaista eläkkeiden enimmäismäärää eli niin sanottua karttumisen kattoa.

**Yhteensovitusperuste** Yhteensovitusperuste vahvistetaan vastaavasti vanhojen ansioiden perusteella, jos yhteensovitusperuste on niiden mukaan vahvistettuna korkeampi kuin Suomeen palaamisen jälkeen ansaittujen tulojen perusteella vahvistettuna.

EY-eläkesiirtolain 13 §:ssä todetaan, että yhteensovitusperusteena voidaan käyttää myös Euroopan yhteisöjen eläkkeen perusteena olevaa palkkaa. Koska EY:ssä eläkkeen perusteena olevana palkkana käytetään henkilön loppupalkkaa, se lienee yleensä korkeampi kuin Suomen järjestelmän mukainen yhteensovitusperuste.

Osalla virkamiehistä on vuoden 2002 lainmuutoksen voimaantulosäännyksen nojalla oikeus palauttaa Suomen eläkejärjestelmään osa erorahastaan. Tällöin yhteensovitusperusteena ei voida käyttää EY-palkkaa.

# Eläkeoikeuksien siirto Suomesta EY:n eläkejärjestelmään



LA/Arja Vehmanen

20.4.2002

Eläkelaitos

osoite

012345 KAUPUNKI

## ELÄKEOIKEUDEN SIIRTO SUOMESTA EUROOPAN YHTEISÖIHIN

Euroopan yhteisön palveluksessa oleva

**Eeva Elina Eurooppalainen (010266-xxxx)**

on ilmoittanut olevansa halukas siirtämään Suomessa karttuneen eläkeoikeutensa Euroopan yhteisöjen eläkejärjestelmään.

Tämän vuoksi Eläketurvakeskus pyytää eläkelaitosta antamaan edellä mainitusta siirtoon oikeutetusta henkilöstä

- eläkeoikeuden siirtämisestä Suomen työeläkejärjestelmän ja Euroopan yhteisön välillä annetun lain 7 §:n mukaisen päätöksen sekä
- päätöksen perusteella lasketun ennakkolaskelman eläkeoikeuden pääoma-arvosta.

Päätöksessä käytettävä siirtomäärän laskentapäivä on **1.1.1995**.

Päätös valitusosoituksineen sekä ennakkolaskelma lähetetään Eläketurvakeskukselle osoitteella

Eläketurvakeskus  
Lakiosasto/soveltamisjaosto  
00065 ELÄKETURVAKESKUS

Ystävällisin terveisin

ELÄKETURVAKESKUS  
Lakiosasto

Arja Vehmanen

LIITE

Eläkeoikeuspäätöstä pyytäneen oma ilmoitus

20.4.2002

Eeva Eurooppalainen

Rue de la Loi  
B - 1049  
BELGIUM

### **Kenen eläkeoikeutta päätös koskee**

Eeva Elina Eurooppalainen (010266-xxxx)

**Mitä päätös koskee** Tässä päätöksessä on laskettu se eläkeoikeus, joka Teille on karttunut Suomessa **1.1.1995** mennessä yksityisen työnantajan palveluksesta tai yrittäjätoiminnasta. Euroopan yhteisöjen hallinto on ilmoittanut, että mainittuna päivänä Teille on syntynyt oikeus siirtää eläkeoikeuttanne vastaava pääoma-arvo Euroopan yhteisöjen eläkejärjestelmään.

Päätöksen liitteenä olevasta eläkelaskelmasta ilmenevät ne työsuhteet ja yrittäjätoimintajaksot, joiden perusteella eläkeoikeutenne on laskettu sekä laskennassa käytetyt eläkepalkat ja yrittäjätulot.

### **Eläkeoikeuden määrä**

Eläkelaskelmassa mainituista työsuhteista ja yrittäjätoiminnasta karttunut eläkeoikeutenne on

**xxx euroa/kk.**

Teille on lisäksi rekisteröity perhe-eläkeoikeuteenne lisäturvaa xxx €/kk. Tämä otetaan huomioon Euroopan yhteisöihin siirrettävän eläkeoikeutenne pääoma-arvossa.

**Muutoksenhaku** Jos olette tyytymätön tähän päätökseen, voitte valittaa siitä eläkelautakuntaan kääntöpuolella/liitteenä olevan ohjeen mukaisesti.

**Lainkohta** Laki eläkeoikeuden siirtämisestä Suomen työeläkejärjestelmän ja Euroopan yhteisöjen eläkejärjestelmän välillä (165/1999) 4 §

### **ELÄKELAITOS**

Käsittelijä Kaisa Käsittelijä  
puh. (09) 123 4567

**LIITE** Eläkelaskelma  
Valitusosoitus

## VALITUSOSOITUS: MITEN TÄSTÄ PÄÄTÖKSESTÄ VOI VALITTA

### Minne valitetaan

Jos olette tyytymätön tähän päätökseen, voitte 30 päivän kuluessa hakea siihen kirjallisesti muutosta eläkelautakunnalta, joka on eläkelaitoksista ja Eläketurvakeskuksesta riippumaton muutoksenhakuelin. Osoittakaa valitus eläkelautakunnalle, mutta toimittakaa se kuitenkin Eläketurvakeskukselle, joka toimittaa valituksenne edelleen asianomaiselle eläkelaitokselle. Eläkelaitos voi itse oikaista päätöksensä, jos se suostuu kaikkiin vaatimuksiinne.

Eläketurvakeskuksen osoite:	ELÄKETURVAKESKUS Kirjurinkatu 3, 00065 ELÄKETURVAKESKUS
	Puh. +358 10 751 4216
	Faksi +358 10 751 2616

### Miten valitus tehdään

Valitus on tehtävä kirjallisesti. Ilmoittakaa valituksessa

- että se on tarkoitettu valitukseksi eläkelautakunnalle
- päätös, johon haette muutosta
- miltä kohdin haette päätökseen muutosta
- mitä muutoksia vaaditte siihen tehtäväksi
- perusteet, joilla vaaditte muutosta
- nimenne, henkilötunnuksenne, osoitteenne ja puhelinnumeronne
- edunjättäjän nimi ja henkilötunnus, jos valitus koskee perhe-eläkettä

Liittäkää mukaan eläkelaitoksen päätös tai jäljennös siitä sekä selvitykset, joihin vetoatte. Lisäselvityksiä voitte toimittaa myöhemminkin.

### Miten valitus allekirjoitetaan

Valitus on Teidän tai muun laatijan omakätisesti allekirjoitettava. Jos ette itse allekirjoita sitä, on mukaan liitettävä allekirjoittamanne valtikirja. Jos valituksen on puolestanne laatinut joku muu, on laatijan nimen lisäksi ilmoitettava myös hänen ammattinsa ja osoitteensa.

### Missä ajassa valituksen on oltava perillä

Valituksen on oltava Eläketurvakeskuksessa ennen sen aukioloajan päättymistä viimeistään kolmantenakymmenentenä (30.) päivänä siitä, kun saitte tiedon päätösyhteenvedosta. Teidän katsotaan saaneen päätösyhteenvedosta tiedon seitsemäntenä (7.) päivänä päätösyhteenvedon postituspäivän jälkeen, jollei muuta ilmene.

### Miten valitus toimitetaan perille

Valitus voidaan toimittaa Eläketurvakeskukseen henkilökohtaisesti, lähettiä käyttäen tai lähettämällä se omalla vastuulla postitse. Lähetyksen on oltava perillä ennen edellä mainitun määräajan päättymistä.

### Valituksen siirtyminen eläkelautakunnalle

Jos eläkelaitos ei oikaise valituksen kohteena olevaa päätöstä vaatimusten mukaisesti uudella päätöksellä, se lähettää valituksen eläkelautakunnan käsiteltäväksi. Siirrosta ilmoitetaan Teille.

Eläkelautakunnan osoite:	ELÄKELAUTAKUNTA Kirjurinkatu 3, 00520 HELSINKI
	Puh. +358 9 15155
	Faksi +358 9 151 2127

### Osoitteenmuutos

Ilmoittakaa osoitteenmuutoksesta Eläketurvakeskukselle ja lisäksi eläkelautakunnalle, jos valituksenne on siirretty sinne.

20.4.2002

Eeva Eurooppalainen

Rue de la Loi  
B - 1049  
BELGIUM

### **Kenen eläkeoikeutta päätös koskee**

Eeva Elina Eurooppalainen (010266-xxxx)

**Mitä päätös koskee** Tässä päätöksessä on laskettu se eläkeoikeus, joka Teille on karttunut Suomessa **1.1.1995** mennessä yksityisen työnantajan palveluksesta tai yrittäjätoiminnasta. Euroopan yhteisöjen hallinto on ilmoittanut, että mainittuna päivänä Teille on syntynyt oikeus siirtää eläkeoikeuttanne vastaava pääoma-arvo Euroopan yhteisöjen eläkejärjestelmään.

Päätöksen liitteenä olevasta eläkelaskelmasta ilmenevät ne työsuhteet ja yrittäjätoimintajaksot, joiden perusteella eläkeoikeutenne on laskettu sekä laskennassa käytetyt eläkepalkat ja yrittäjätulot.

### **Eläkeoikeuden määrä**

Eläkelaskelmassa mainituista työsuhteista ja yrittäjätoiminnasta karttunut eläkeoikeutenne on

**1 000 euroa/kk.**

**Huom!** Eläkeoikeuteenne kohdistuu yrittäjäin eläkelain (YEL) mukaisia maksamattomia vakuutusmaksuja.

Teidän tulee maksaa erääntyneet vakuutusmaksunne viivästyskorkoineen ennen kuin Eläketurvakeskus tekee eläkeoikeuden siirtoa koskevan päätöksensä. Muutoin Eläketurvakeskus pienentää siirrettävän eläkeoikeuden pääoma-arvoa maksamattomia maksuja ja viivästyskorkoa vastaavalla määrällä. Viivästyskorkoa peritään eläkeoikeuden siirtopäivään saakka. Maksujen hoitamiseksi ottakaa yhteys: (YEL-laitoksen nimi ja yhteystiedot)

### **Muutoksenhaku**

Jos olette tyytymätön tähän päätökseen, voitte valittaa siitä eläkelautakuntaan kääntöpuolella/liitteenä olevan ohjeen mukaisesti.

### **Lainkohta**

Laki eläkeoikeuden siirtämisestä Suomen työeläkejärjestelmän ja Euroopan yhteisöjen eläkejärjestelmän välillä (165/1999) 4 §

### **ELÄKELAITOS**

### **LIITE**

Eläkelaskelma  
Valitusosoitus

ENNAKKOLASKELMA ELÄKEOIKEUDEN PÄÄOMA-ARVOSTA

Eeva Elina Eurooppalainen	010266-xxxx
Sukupuoli	Nainen
Päätöksessä käytettävä siirtomäärän laskentapäivä	1.1.1995
Siirtomäärän laskentahetken ikä täysinä vuosina	28
Perusturva	
Ansaittu vanhuuseläkeoikeus vuoden 1994 indeksissä	1 000,00 e/kk
Pääoma-arvokerroin	6,48292
Pääoma-arvo	77 795,04 e
Lisäturva (TEL, YEL ja MYEL)	
Ansaittu vanhuuseläkeoikeus vuoden 1994 indeksissä *	500,00 e/kk
Pääoma-arvokerroin, vanhuus- ja työkyvyttömyyseläke	6,30711
Ansaittu perhe-eläkeoikeus vuoden 1994 indeksissä *	250,00 e/kk
Pääoma-arvokerroin, perhe-eläke (edunsaajina leski ja lapset)	0,70325
Pääoma-arvo	39 952,41 e
Pääoma-arvo yhteensä	117 747,45 e

Yrittäjäeläkevakuutusmaksuja on maksamattomina.  
Pääoma-arvosta vähennetään maksamattomat yrittäjäeläkevakuutusmaksut viivästyskorkoineen, jollei niitä makseta siirtopäätöksen tekoon mennessä.  
Viivästyskorkoa peritään siirtopäivään asti.

\*) Sen suuruisena johon leski olisi yksin edunsaajana oikeutettu

LA/Outi Lehmus

24.4.2002

**EY-VIRKAMIEHEN ELÄKEOIKEUDEN PALAUTUSVAIHTOEHDOT**

<p>Eläkeoikeuden siirtoa koskevat edellytykset, joiden on täyttyvä:</p>	<p>Jos työ Euroopan yhteisössä päättyy</p> <ol style="list-style-type: none"> <li>1) ilman eläkeoikeutta ja</li> <li>2) virkamies palaa Suomeen, virkamiehellä on seuraavat vaihtoehdot:</li> </ol>
<p>Virkamies</p> <ol style="list-style-type: none"> <li>1) <b>on siirtänyt</b> Suomesta eläkeoikeutensa Euroopan yhteisöön ja</li> <li>2) <b>tehnyt</b> Eläketurvakeskuksen kanssa <b>sopimuksen</b> eläkeoikeuden palautuksesta Suomeen ja</li> <li>3) hän on jättänyt hakemuksensa <b>vanhan lain</b> voimassa ollessa.</li> </ol>	<p>Virkamies <b>voi valita</b> joko rahastosiirron tai erorahan. (Sekä Suomessa että Euroopan yhteisöissä karttunut eläkeoikeus.)</p>
<p>Virkamies</p> <ol style="list-style-type: none"> <li>1) on <b>siirtänyt</b> Suomesta eläkeoikeutensa Euroopan yhteisöön</li> <li>2) <b>ei ole tehnyt</b> Eläketurvakeskuksen kanssa sopimusta eläkeoikeuden palautuksesta Suomeen</li> <li>3) <b>vanhan lain</b> voimassa ollessa.</li> </ol>	<p>Virkamies voi saada Euroopan yhteisöltä <b>vain erorahan</b>. (Sekä Suomessa että Euroopan yhteisöissä karttunut eläkeoikeus.)</p>
<p>Virkamies</p> <ol style="list-style-type: none"> <li>1) <b>siirtää</b> Suomesta eläkeoikeutensa Euroopan yhteisöön</li> <li>2) <b>uuden lain</b> tultua voimaan.</li> </ol>	<p><b>Vain rahastosiirto</b> mahdollinen. (Sekä Suomessa että Euroopan yhteisöissä karttunut eläkeoikeus.)</p>
<p>Virkamies <b>ei ole siirtänyt</b> Suomesta eläkeoikeutta Euroopan yhteisöön. (Suomessa karttunut eläkeoikeus on edelleen Suomessa)</p>	<p>Virkamies voi saada Euroopan yhteisöltä <b>vain erorahan</b>. (Euroopan yhteisöissä karttunut eläkeoikeus.)</p>